

Miljöledning i staten 2023

En redovisning

RAPPORT 7141 | APRIL 2024



Miljöledning i staten 2023

En redovisning av hur statliga myndigheter
arbetar med att minska sin miljöpåverkan

Beställningar

Ordertel: 08-505 933 40

E-post: natur@cm.se

Postadress: Arkitektkopia AB, Box 110 93, 161 11 Bromma

Internet: www.naturvardsverket.se/publikationer

Naturvårdsverket

Tel: 010-698 10 00

E-post: registrator@naturvardsverket.se

Postadress: Naturvårdsverket, 106 48 Stockholm

Internet: www.naturvardsverket.se

ISBN 978-91-620-7141-7

ISSN 0282-7298

© Naturvårdsverket 2024

Tryck: Arkitektkopia AB, Bromma 2024

Omslag: Pixabay

Förord

Denna rapport utgör den redovisning till regeringen som Naturvårdsverkets ska lämna enligt 20 b § förordningen (2009:907) om miljöledning i statliga myndigheter. Enligt bestämmelsen ska redovisningen innehålla en sammanfattning av de 187 myndigheternas årliga redovisningar av miljöledningsarbetet enligt 20 § samma förordning. Denna redovisning avser verksamhetsåret 2023.

Redovisningen är framtagen av Björn Pettersson och Jannica Häggbom vid Naturvårdsverket. Tomas Lennartsson, Energimyndigheten, Kathleen McCaughey, Statens inköpscentral vid Kammarkollegiet, Maisa Young, Upphandlingsmyndigheten samt Peter Arnfalk och Selene Samuelsson Hedlund, samverkansarbetet REMM vid Trafikverket, har bidragit i arbetet.

Naturvårdsverket vill tacka alla rapporterande myndigheter och övriga som har medverkat i arbetet med denna redovisning.

Stockholm april 2024



Björn Risinger
Generaldirektör

Innehåll

| | |
|--|-----------|
| FÖRORD | 3 |
| SAMMANFATTNING | 6 |
| 1. INLEDNING | 7 |
| 1.1 Rapporteringen | 7 |
| 1.2 Redovisningens innehåll | 8 |
| 1.2.1 Om informationen i denna rapport | 8 |
| 2. EFTERLEVAD AV FÖRORDNINGEN | 9 |
| 2.1 Antalet myndigheter som är miljöcertifierade minskar | 9 |
| 2.2 Alla har en miljöpolicy och de flesta har uppdaterade miljöutredningar | 10 |
| 2.3 Stora skillnader i rapporteringen av mål, åtgärder och måluppfyllelse | 10 |
| 2.3.1 Direkt miljöpåverkan – tydliga och mätbara mål | 10 |
| 2.3.2 Indirekt miljöpåverkan – svårare att följa upp | 11 |
| 2.4 Utbildningar på olika nivåer | 12 |
| 3. TJÄNSTERESOR OCH ÖVRIGA TRANSPORTER | 14 |
| 3.1 Koldioxidutsläppen har ökat | 14 |
| 3.2 Förutsättningar för myndigheternas rapportering | 16 |
| 3.2.1 Kommentarer om rapporterade utsläpp | 16 |
| 3.3 Utsläppen från maskiner och övriga fordon fortsätter att öka | 16 |
| 3.4 Ökade utsläpp från flygresor men lägre nivå än innan pandemin | 17 |
| 3.5 Liten minskning av utsläpp från bilresor | 21 |
| 3.6 Resor med buss och tåg medför relativt små utsläpp | 22 |
| 3.7 Digitala möten, tjänsteresor och koldioxidutsläpp | 23 |
| 3.7.1 Utsläpp från resor före och efter pandemin | 23 |
| 3.7.2 Fortsatt stor användning av digitala möten | 24 |
| 3.7.3 Digitala möten - från ökad kvantitet till ökad kvalitet | 25 |
| 4. ENERGIANVÄNDNING | 26 |
| 4.1 Oförändrad total energianvändning | 26 |
| 4.2 Förutsättningar för myndigheternas rapportering | 28 |
| 4.3 Lägre andel förnybar energi år 2023 | 28 |
| 5. MILJÖKRAV I UPPHANDLING | 29 |
| 5.1 Andelen av upphandlingsvärdet med miljökrav kvar på samma nivå | 29 |
| 5.2 En myndighet står för stor ökning av upphandlingsvolymen | 31 |

| | | |
|------------|---|-----------|
| 5.3 | Möjlighet att ställa egna miljökrav | 32 |
| 5.4 | Fler har ställt energikrav vid upphandling eller hyra av byggnader | 33 |
| | BILAGA 1. MILJÖCERTIFIERADE MYNDIGHETER | 34 |

Sammanfattning

Samtliga 187 myndigheter som omfattas av förordning (2009:907) om miljöledning i statliga myndigheter har rapporterat 2023 års miljöledningsarbete till Naturvårdsverket. Denna redovisning utgör Naturvårdsverkets sammanfattning av myndigheternas rapporter.

Myndigheter har fortsatt att mötas digitalt och regelbundet arbeta på distans efter omställningen i arbetssätt som ägde rum under covid-19-pandemin, främst åren 2020 och 2021. Viss utsläppsstatistik för år 2023 jämförs därför med 2019, som kan ses som det senaste mest jämförbara året innan pandemin.

De sammanlagda rapporterade utsläppen av koldioxid år 2023 är cirka 412 000 ton. Av detta står kategorin maskiner och övriga fordon för cirka 310 000 ton. Resten utgörs av utsläpp från tjänsteresor, vilka ökade med 13 procent från år 2022 till totalt 102 000 ton koldioxid år 2023. Trots ökningen är dessa utsläpp 27 procent lägre än utsläppen från tjänsteresor år 2019. Den största faktiska ökningen har långa flygresor men även dessa utsläpp ligger på en lägre nivå än år 2019.

Antalet digitala möten som rapporterades för år 2023 är 9,3 miljoner, vilket är en minskning med 20 procent jämfört med 2022, men drygt dubbelt så många som rapporterades år 2019, året innan pandemin. Resultatet för år 2023 kan indikera en ny normalnivå för antalet digitala möten.

Den rapporterade totala energianvändningen år 2023 är på samma nivå som år 2022, knappt 2,6 TWh. Kategorierna fastighetsel och värme har minskat, två respektive fyra procent. Myndigheter rapporterar att energibesparingsåtgärder har haft positiv effekt. Kategorin verksamhetsel har ökat med sju procent jämfört med år 2022. Personalens återgång till kontoren efter pandemin nämns som en orsak.

Det totala rapporterade upphandlingsvärdet år 2023 för samtliga myndigheter är 149 miljarder kronor vilket är en ökning med 23 miljarder kronor från år 2022. Upphandlingar med ställda miljökrav utgjorde 90 procent av det totala upphandlingsvärdet, en marginell ökning sedan år 2022. Resultatet visar att 75 myndigheter har ställt miljökrav i 84–100 procent av sina respektive totala upphandlingsvärden.

För 2023 rapporterade 51 myndigheter 163 upphandlingar över tröskelvärdet där krav enligt förordning (2014:480) om statliga myndigheters inköp av energi-effektiva varor, tjänster och byggnader har ställts. Det är nästan en fördubbling av antalet myndigheter och tre gånger så många upphandlingar jämfört med år 2022.

Det är 33 myndigheter som rapporterar att det är mer än fem år sedan de senast såg över sina miljöutredningar, vilket inte är förenligt med kravet i miljöledningsförordningen. Detta är några fler jämfört med i fjol. Redovisningen för år 2023 visar att 37 myndigheter är miljöcertifierade, vilket är fem färre än i fjol. Av myndigheternas rapporter framgår att det bedrivs ett aktivt åtgärdsarbete som återspeglar regeringens tidigare uppdrag till myndigheterna om minskade utsläpp från tjänsteresor och energibesparingsåtgärder.

1. Inledning

Alla organisationer, oavsett uppdrag, storlek eller geografisk placering, påverkar miljön. Ett sätt att arbeta systematiskt med att minska både direkt och indirekt miljöpåverkan från verksamheten är att ha ett miljöledningssystem. Myndigheter bör vara förebilder på miljöområdet och bidra till att generationsmålet, de nationella miljökvalitetsmålen och FN:s globala mål för hållbar utveckling uppnås. Statliga myndigheter som omfattas av förordning (2009:907) om miljöledning i statliga myndigheter¹ ska därför införa och utveckla miljöledningssystem.

De myndigheter som omfattas av förordningen ska årligen rapportera resultatet av sitt miljöledningsarbete till det departement i Regeringskansliet som myndigheten tillhör och till Naturvårdsverket. Naturvårdsverket presenterar i denna redovisning en sammanfattning av myndigheternas rapporterade miljöledningsarbete avseende verksamhetsåret 2023.

Naturvårdsverket har i enlighet med regeringens uppdrag till Statens Energimyndighet, om informationsinsatser för minskad energianvändning i statlig verksamhet (2023-11-09, KN2023/04281)², överlämnat den energirelaterade information som myndigheterna har redovisat enligt miljöledningsförordningen avseende år 2023. Informationen kommer att användas i Energimyndighetens rapportering av uppdraget. I den rapporteringen kommer bland annat myndigheternas arbete med planering och genomförande av åtgärder för att minska sin el- och energianvändning att sammanställas och Energimyndighetens insatser till stöd för myndigheterna att redovisas.

1.1 Rapporteringen

Rapporteringen enligt miljöledningsförordningen ska ske i samband med att myndigheten lämnar sin årsredovisning till regeringen. Samordnat med miljöledningsrapporteringen sker även rapportering enligt förordning (2014:480) om myndigheters inköp av energieffektiva varor, tjänster och byggnader.³

För verksamhetsåret 2023 har samtliga 187 myndigheter som omfattas av miljöledningsförordningen rapporterat till Naturvårdsverket. I två fall är myndighetsrapporterna gemensamma med en annan myndighet.⁴ Tekniska museet

¹ https://www.riksdagen.se/sv/dokument-lagar/dokument/svensk-forfattningssamling/forordning-2009907-om-miljoledning-i-statliga_sfs-2009-907 Benämns miljöledningsförordningen fortsättningsvis i rapporten.

² <https://www.regeringen.se/contentassets/f0bce7ab7cb94f7ca766b01dc1399307/uppdrag-om-informationsinsatser-for-minskad-energianvandning-i-statlig-verksamhet.pdf>

³ https://www.riksdagen.se/sv/dokument-lagar/dokument/svensk-forfattningssamling/forordning-2014480-om-myndigheters-inkop-av_sfs-2014-480

⁴ Redovisningen från Hälso- och sjukvårdens ansvarsnämnd ingår i Socialstyrelsens redovisning. Skatteverkets rapport omfattar verksamheten vid Valmyndigheten.

omfattas inte av förordningen men har rapporterat frivilligt. Detta innebär att 186 rapporter har inkommit till Naturvårdsverket.

Myndigheterna har tillsammans rapporterat att deras verksamheter under år 2023 omfattade 220 963 årsarbetskrafter, vilket är en ökning med 6 262 årsarbetskrafter sedan året innan. Detta utgör nästan 90 procent av antalet årsarbetskrafter i statliga myndigheter.⁵ Den totala rapporterade lokalytan för de 187 miljöledningsmyndigheterna är cirka 13,4 miljoner kvadratmeter, en ökning med cirka 300 000 kvadratmeter sedan år 2022.

1.2 Redovisningens innehåll

Redovisningen utgörs av denna rapport som är en sammanfattning av de inrapporterade myndigheternas information samt en tillhörande Excel-fil med ett urval av de uppgifter myndigheterna har rapporterat.⁶ Att tillgängliggöra myndigheternas rapporterade information följer Naturvårdsverkets strategi för öppna data, vilket underlättar för myndigheter, departement och andra att själva göra jämförelser.

Redovisningen är indelad i fyra huvuddelar som följer strukturen i myndigheternas rapporter; efterlevnad av miljöledningsförordningen, tjänsteresor och transporter, energianvändning samt miljökrav i upphandling. Dessa sammanfattar den information som myndigheterna har redovisat, främst sådan som är obligatorisk enligt förordningen, men även information som är frivillig att redovisa.

1.2.1 Om informationen i denna rapport

Den information som presenteras i denna rapport baseras på de 186 myndighetsredovisningar som har inkommit till Naturvårdsverket. Även Tekniska museet, som rapporterar frivilligt, ingår, med undantag för avsnitt 2. *Efterlevnad av förordningen*.

Skillnader i lämnad information mellan åren för enskilda myndigheter kan visa faktiska förändringar i miljöpåverkan men kan också bero på förändrade förutsättningar, verksamhetsuppdrag eller uppföljningsmöjligheter. I respektive myndighetsrapport ska myndigheterna förklara den information de redovisar.

Statistiken i denna rapport för år 2023 jämförs med 2022 och i avsnitt 3. *Tjänsteresor och övriga transporter* även med 2019, som kan ses som det senaste mest jämförbara året innan covid-19-pandemin.

⁵ År 2023 var antalet årsarbetskrafter 248 000, fördelat på 342 statliga myndigheter.
<https://www.statskontoret.se/publicerat/publikationer/publikationer-2023/statsforvaltningen-i-korthet-2023/?publication=true>

⁶ De redovisade uppgifterna finns publicerade, tillsammans med denna rapport, i Naturvårdsverkets öppna rapportarkiv via DiVA:
<https://naturvardsverket.diva-portal.org/smash/record.jsf?pid=diva2:1850277>

2. Efterlevnad av förordningen

I bilagan till miljöledningsförordningen regleras vilken information myndigheterna ska rapportera. Informationen i rapporterna ger en bild av myndigheternas miljöledningsarbete och hur det förhåller sig till kraven i förordningen.

I respektive avsnitt nedan återges en nedkortad version av texten som beskriver rapporteringskravet i bilagan till miljöledningsförordningen och vid behov finns en hänvisning till paragraftext. För att ta del av förordningstexten i sin helhet, inklusive bilagan, hänvisas till miljöledningsförordningen⁷. För beskrivning av miljöledningssystemets olika delar hänvisas till *Vägledning för miljöledning i staten*⁸.

2.1 Antalet myndigheter som är miljöcertifierade minskar

*I bilagan till förordningen ingår frågan om myndigheten är certifierad.*⁹

Utöver ISO 14001 och EMAS¹⁰ finns i Sverige även andra erkända system för miljöcertifiering.¹¹ Sammanlagt är nu 37 myndigheter, en femtedel av miljöledningsmyndigheterna, helt eller delvis miljöcertifierade varav tre även är registrerade enligt EMAS. Fem myndigheter har inte längre någon typ av certifiering jämfört med år 2022. Två av dessa var tidigare certifierade enligt ISO 14001 och övriga tre enligt ett annat tredjepartsgranskat erkänt system. En myndighet som fortsatt är ISO-certifierade har under året släppt den certifiering de även har haft enligt ett annat tredjepartsgranskat erkänt system. Se denna rapport's bilaga 1 *Miljöcertifierade myndigheter*.

⁷ Förordning (2009:907) om miljöledning i statliga myndigheter.

⁸ <http://www.naturvardsverket.se/Documents/publikationer6400/978-91-620-6768-7.pdf>

⁹ Av 3 § miljöledningsförordningen framgår att en myndighet vars verksamhet medför en betydande miljöpåverkan bör registrera sig enligt EMAS eller certifiera sig enligt ISO 14001.

¹⁰ <https://www.sis.se/iso14001/dettariso14001/> EMAS (Eco Management and Audit Scheme). Myndigheterna kan registrera sig enligt Europaparlamentets och rådets förordning (EG) nr 1221/2009.

¹¹ Benämns i rapporteringssystemet 'Annat erkänt system, t.ex. miljödiplomering'.

2.2 Alla har en miljöpolicy och de flesta har uppdaterade miljöutredningar

I bilagan till förordningen ingår frågan om hur myndighetens miljöpolicy lyder samt när miljöutredningen senast uppdaterades.

Miljöpolicyerna ska uttrycka myndighetens viljeinriktning och är styrande för verksamheten. Alla myndigheter har redovisat en miljöpolicy men i några fall saknar policyn en tydlig viljeinriktning som stöd för myndigheternas miljöarbete.

I miljöutredningen ska myndigheten identifiera vilka aktiviteter i verksamheten som ger upphov till betydande miljöpåverkan. Resultatet ligger till grund för prioriteringar i miljöarbetet och styrning via mål och åtgärder. Majoriteten av myndigheterna har uppdaterat sina miljöutredningar utifrån kravet i miljöledningsförordningen, det vill säga under de senaste fem åren. Det är 33 myndigheter som däremot inte uppfyller detta krav vilket är tre fler än i fjol. I årets rapportering anger 32 myndigheter att de har uppdaterat miljöutredningen under år 2023.

2.3 Stora skillnader i rapporteringen av mål, åtgärder och måluppfyllelse

I bilagan till förordningen ingår frågor om vilka av myndighetens aktiviteter som har en betydande direkt eller indirekt påverkan på miljön, vilka mål myndigheten har upprättat för dessa aktiviteter, vidtagna åtgärder samt måluppfyllelse. I 3 § hänvisas till 22–32 §§ om vilka myndigheten som får ha ett förenklat miljöledningssystem som endast omfattar verksamhetens direkta miljöpåverkan.¹²

För verksamhetens aktiviteter med betydande miljöpåverkan ska mål upprättas och åtgärder genomföras i syfte att minska den negativa eller öka den positiva miljöpåverkan. Myndigheternas miljömål ska bidra till att förbättra miljöprestandan, integrera miljö i verksamheten och till ständig förbättring. Omfattning och inriktning av både mål och åtgärder varierar beroende på myndigheternas uppdrag. Beskrivningen av måluppfyllelsen skiljer beroende av typer av mål.

2.3.1 Direkt miljöpåverkan – tydliga och mätbara mål

De flesta myndigheterna har rapporterat mål för direkt miljöpåverkan. Överensstämmelsen mellan redovisningen av aktiviteter som har en betydande direkt miljöpåverkan och upprättade mål för dessa aktiviteter är god. I cirka en tredjedel av myndighetsrapporterna saknas däremot mål för en eller flera redovisade aktiviteter.

¹² Enlig 6 § miljöledningsförordningen ska dessa myndigheters miljöledningssystem omfatta indirekt miljöpåverkan om miljöutredningen visar att verksamheten kan ge upphov till betydande indirekt miljöpåverkan.

I årets rapportering har myndigheterna för första gången haft möjlighet att kategorisera sina mål för direkt miljöpåverkan.¹³ En klar majoritet av myndigheterna har gjort en kategorisering. De vanligaste rapporterade kategorierna är Tjänsteresor respektive Energianvändning. Därefter kommer Resurshushållning och avfallshantering samt Miljökrav i upphandling¹⁴. Vid val av Övrigt har myndigheterna angett egna kategorier, exempelvis utbildning av personal, klimatpåverkan, biologisk mångfald samt ny- och ombyggnation. De flesta myndigheterna har rapporterat genomförda åtgärder för att nå målen för direkt miljöpåverkan. I flera myndighetsrapporter är det otydligt om redovisningen avser planerade eller genomförda åtgärder år 2023 och i några är beskrivningarna knapphändiga eller innehåller hänvisningar till handlingsplaner eller motsvarande.

Flertalet myndigheter har tydligt uttryckt måluppfyllelse för direkt miljöpåverkan, antingen i klartext om målen har uppnåtts helt, delvis eller inte alls, eller med stöd av indikatorer. Det förekommer att måluppfyllelsen inte beskrivs för en myndighets alla mål och i ett fåtal fall saknas den helt. I flera fall har målåret varit längre fram och myndigheten har då, utifrån utfallet år 2023, gjort en bedömning av möjligheten att nå målet.

2.3.2 Indirekt miljöpåverkan – svårare att följa upp

De flesta myndigheter har rapporterat mål för indirekt miljöpåverkan. En knapp femtedel av myndigheterna har inte rapporterat sådana mål, antingen på grund av att de har rätt till förenklat miljöledningssystem eller av annan anledning. Av förordningen framgår att 37¹⁵ myndigheter får ha ett förenklat miljöledningssystem som endast omfattar verksamhetens direkta miljöpåverkan. Men knappt hälften av de 37 myndigheterna har ändå för år 2023 rapporterat mål för indirekt miljöpåverkan, se fotnot 11.

Rapporteringen av aktiviteter som ger upphov till positiv eller negativ indirekt miljöpåverkan beskrivs ofta utifrån myndighetens verksamhet eller uppdrag. Redovisade mål är då ofta övergripande, strategiska och fleråriga. Detta gör det svårare att bedöma om mål har upprättats för rapporterade aktiviteter. Uppskattningsvis saknas mål för någon redovisad aktivitet med betydande indirekt miljöpåverkan i cirka 10 procent av myndighetsrapporterna.

I årets rapportering har myndigheterna haft möjlighet att kategorisera sina mål för indirekt miljöpåverkan.¹⁶ En klar majoritet av myndigheterna har gjort en

¹³ Kategorier för mål direkt miljöpåverkan: Tjänsteresor, Övriga transporter och maskiner, Digitala möten (påverka sitt eget resande), Energianvändning, Miljökrav i upphandling, Resurshushållning och avfallshantering, Kemiska produkter, Övrigt.

¹⁴ Mål gällande miljökrav i upphandling kan rapporteras under direkt eller indirekt miljöpåverkan.

¹⁵ Hälso- och sjukvårdens ansvarsnämnd respektive Valmyndigheten, som får ha ett förenklat miljöledningssystem, ingår i värdmyndigheterna Socialstyrelsens respektive Skatteverkets rapportering. Dessa värdmyndigheter får inte ha ett förenklat miljöledningssystem. Detta innebär att 35 rapporter har analyserats utifrån ett förenklat miljöledningssystem.

¹⁶ Kategorier för mål för indirekt miljöpåverkan: Kärnverksamhet (motsvarande myndighetsuppdrag), Upphandling, Digitala möten, Digitala tjänster, Övrigt.

kategorisering. De vanligaste angivna kategorierna är Kärnverksamhet och Upphandling. Därefter kommer kategorin Övrigt och i denna anges ofta preciseringar av kategorin Kärnverksamhet.

De flesta myndigheter som har upprättat mål för indirekt miljöpåverkan har även rapporterat åtgärder för att nå målen. Det förekommer även att de som inte har upprättat mål för 2023 beskriver att de ändå bedriver ett löpande åtgärdsarbete. Beskrivningarna av åtgärder är olika omfattande. Mål för indirekt miljöpåverkan, exempelvis gällande digitala möten, utbildning av egen personal och upphandling, har ofta mer kortfattade beskrivningar av åtgärder. När målen avser integrering av miljöperspektivet i verksamheten, särskilt för myndigheter med inslag av miljö och hållbarhet i sina uppdrag, beskrivs ofta ett omfattande åtgärdsarbete. Det förekommer att dessa myndigheter hänvisar till annan dokumentation av åtgärder eller att åtgärderna mer är en beskrivning av myndigheternas uppdrag. Ibland är det även otydligt om redovisningen avser planerade eller genomförda åtgärder år 2023.

En majoritet av de myndigheter som har rapporterat mål för indirekt miljöpåverkan har också beskrivit måluppfyllelsen men beskrivningens omfattning varierar. För mål avseende exempelvis upphandling och digitala möten är måluppfyllelsen ofta tydligt uttryckt vilket följer av att dessa mål i stor utsträckning är mätbart formulerade. Mål avseende integrering av miljö och hållbarhet i verksamheten är ofta mer omfattande, och långsiktigt formulerade. Målen kan vara mer av inriktningsmål och uttrycka vad myndigheten ska sträva mot att uppnå, ibland utgörs de av de nationella miljömålen. Av detta följer att det är svårare för myndigheten att bedöma måluppfyllelsen och redogörelsen blir mer omfattande, kvalitativ eller uttrycks genom redovisning av genomförda åtgärder eller uppföljning av indikatorer.

2.4 Utbildningar på olika nivåer

I bilagan till förordningen ingår frågan om vilka åtgärder myndigheten har vidtagit för att ge de anställda den kunskap de behöver för att ta miljöhänsyn i arbetet.

De flesta myndigheterna har rapporterat att de under år 2023 genomförde flera olika typer av åtgärder för att öka de anställdas kunskaper i miljö- och hållbarhetsfrågor. Vanligt är att tillhandahålla information via sina intranät, exempelvis om miljöledningssystemet och tillhörande rutiner, policys samt statistik som beskriver myndighetens miljöpåverkan. Därutöver rapporterar många om åtgärder för att mer aktivt både föra ut information i organisationen och inhämta synpunkter. Inom flera myndigheter har miljöombud, miljögrupper eller motsvarande en pådrivande roll.

Majoriteten av myndigheter rapporterar att de genomför utbildningsinsatser och vanligast är olika typer av grundläggande miljö-, klimat eller hållbarhetsutbildningar. De ingår ofta i introduktionen av nyanställda men i flera fall erbjuds de till all personal. Ofta är utbildningarna digitala och ständigt tillgängliga. Utöver detta genomförs mer specifika utbildningsinsatser, exempelvis i att hålla digitala möten, i kemikalie- och labbsäkerhet eller för att ställa miljökrav i upphandlingar.

Många myndigheter genomför informations- och utbildningsinsatser i syfte att se över resebeteenden och minska utsläppen respektive minska energianvändningen. Inom det sistnämnda ges exempel på digital städning. Andra utbildningsinsatser har karaktären av fortbildning i syfte att fördjupa miljökunskaperna och därmed öka möjligheten till miljöhänsyn inom ramen för myndighetsutövningen.

För att inspirera och engagera personalen har flera myndigheter rapporterat att de anordnar temadagar, bjuder in till föreläsningar och seminarier.

Knappt en fjärdedel av myndigheterna anger att ingen åtgärd har genomförts eller har lämnat en knapphändig beskrivning.

3. Tjänsteresor och övriga transporter

Myndigheterna ska enligt miljöledningsförordningen rapportera koldioxidutsläpp från tjänsteresor och övriga transporter samt maskiner och övriga fordon som används inom myndigheternas verksamhet.

3.1 Koldioxidutsläppen har ökat

I början av år 2022 hävdades de reserestriktioner som gällde på grund av covid-19-pandemin. Många myndigheter började då åter resa i tjänsten och totalmängden rapporterade koldioxidutsläpp från tjänsteresor ökade därför mycket under år 2022 jämfört med 2021. Ökningen har därefter fortsatt och utsläppen från tjänsteresor var 13 procent högre år 2023 än 2022, men fortfarande 27 procent lägre än 2019, vilket var året före reserestriktionerna infördes. Det är 110 myndigheter som rapporterar högre koldioxidutsläpp från tjänsteresor år 2023 jämfört med 2022 och 74 myndigheter rapporterar lägre utsläpp.

Flera myndigheter rapporterar att interna mål om att minska koldioxidutsläppen jämfört med år 2022 inte har uppnåtts men att utsläppen 2023 ändå är lägre än de var 2019.

De rapporterade utsläppen från flygresor har ökat med 18 procent jämfört med 2022. Den relativa ökningen är lika stor för flygresor under respektive över 50 mil. Utsläppen från flygresor är 15 procent lägre år 2023 jämfört med 2019.

Tågresor visar den största procentuella utsläppsökningen med 425 procent från år 2022. Främsta orsaken är förändrade beräkningsmodeller.¹⁷ Trots den stora ökningen är det totala utsläppet från tågresor mycket lågt, det utgör endast 0,1 procent av de totala utsläppen från alla typer av tjänsteresor.

Utsläppen från maskiner och övriga fordon fortsätter att stiga, ökningen är tre procent från år 2022 till 2023.

Sammanlagt har rapporterade utsläpp av koldioxid från alla typer av resor, transporter, maskiner och övriga fordon ökat med knappt sex procent från 2022 till 411 916 ton år 2023, se tabell 1. Utsläppen 2023 motsvarar 1,9 ton per årsarbetskraft vilket är marginellt högre än 2022.¹⁸

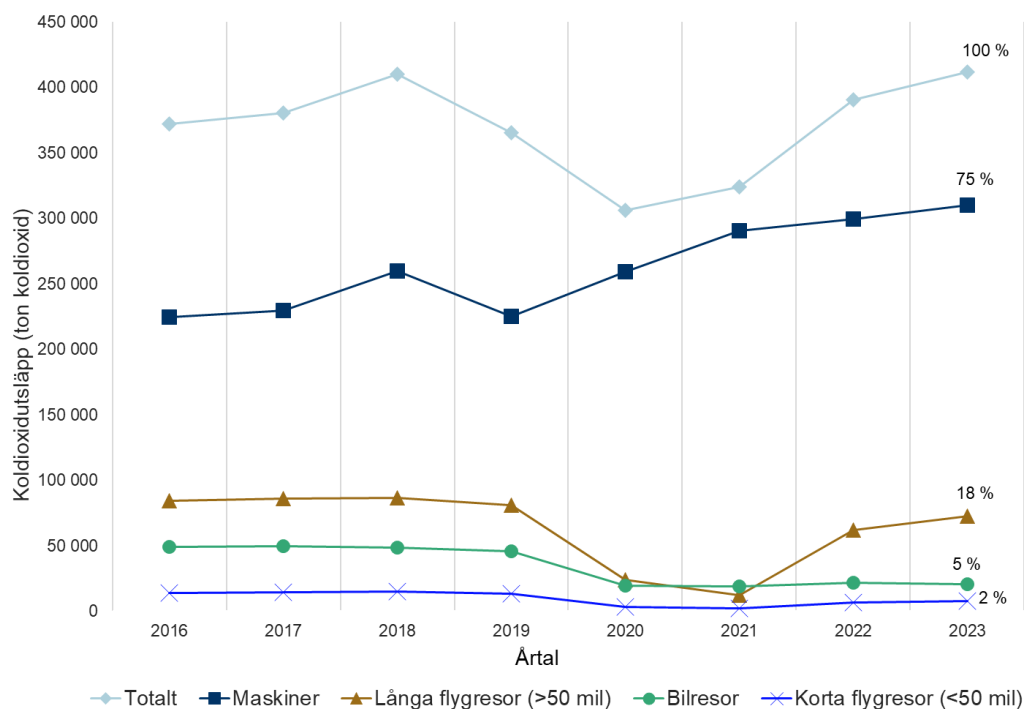
¹⁷ Många myndigheter baserar sin rapportering på information från reseleverantörer, bland annat SJ, som har uppdaterat den klimatberäkningsmodell som används vilket medför högre utsläppsvärden än tidigare år.

¹⁸ Räknat på 220 963 årsarbetskrafter, se avsnitt 1.1 Rapporteringen.

Tabell 1. Koldioxidutsläpp i ton per kategori år 2019–2023.¹⁹

| Fordonsslag | 2019 | 2020 | 2021 | 2022 | 2023 |
|------------------------------|----------------|----------------|----------------|----------------|----------------|
| Maskiner, övriga fordon | 225 148 | 259 459 | 290 463 | 299 582 | 309 783 |
| Buss | 138 | 261 | 251 | 364 | 382 |
| Tåg | 2 | 6 | 4 | 17 | 87 |
| Bil | 45 604 | 19 470 | 19 101 | 21 684 | 20 912 |
| Långa flygresor >50 mil | 81 250 | 24 071 | 12 179 | 61 852 | 72 729 |
| Korta flygresor <50 mil | 13 294 | 3 066 | 2 019 | 6 791 | 8 023 |
| Totalt, ton koldioxid | 365 436 | 306 333 | 324 017 | 390 291 | 411 916 |

I figur 1 framgår trenderna under åren 2016–2023 för myndigheternas samlade rapporterade utsläpp av koldioxid, total mängd och uppdelat på korta respektive långa flygresor, bilresor samt maskiner och övriga fordon.



Figur 1. Samlade utsläpp av koldioxid i ton från myndigheternas tjänsteresor och transporter samt maskiner och övriga fordon, år 2016–2023. Utvecklingen för buss och tåg har utelämnats i diagrammet eftersom de utsläppen är så låga att de ligger nära noll.

¹⁹ Antal myndigheter som år för 2023 redovisat uppgifter för respektive transportslag: maskiner och övriga fordon, 53 st.; flyg över 50 mil, 183 st.; bil, 169 st.; flyg under 50 mil, 178 st.; buss, 77 st.; tåg, 179 st.

3.2 Förutsättningar för myndigheternas rapportering

Myndigheterna använder sig av olika sätt att ta fram och beräkna koldioxidutsläpp. Lämnad information om utsläpp kan baseras på uppgifter från reseleverantörer, eget uppföljningssystem eller genom uppskattningar. Naturvårdsverket tillhandahåller en schablon, ett verktyg²⁰ för myndigheter att beräkna koldioxidutsläpp och annan klimatpåverkan från tjänsteresor och övrig bränsleanvändning. Ungefär 75 procent av myndigheterna använder helt eller delvis denna schablon för beräkning av koldioxidutsläpp.

Det finns många utmaningar för myndigheterna att åstadkomma en rättvisande rapportering av koldioxidutsläpp från resor och övriga transporter. Den information som används vid rapporteringen bygger ofta på uppgifter från flera olika leverantörer och dessa kan använda olika beräkningsmetoder. Anställda inom myndigheten kan dessutom boka resor vid sidan av anvisade system, vilket medför att utsläppen från dessa måste beräknas separat och inte ingår i underlagen från leverantörer. Användningen av privata bilar eller resor med privata kollektivtrafik-kort innebär svårigheter eftersom information om till exempel typ av bil eller bränsle kan saknas.

3.2.1 Kommentarer om rapporterade utsläpp

I avsnitt 3.3–3.6 kommenterar vi koldioxidutsläppen för de kategorier som rapporteringen omfattar. De myndigheter som har rapporterat de största utsläppen per kategori redovisas liksom de med störst utsläpp per årsarbetskraft. I de tabeller som visar myndigheterna med de största rapporterade utsläppen per kategori anges också hur mycket respektive myndighet har ökat (+) eller minskat (-) utsläppen jämfört med år 2022.

3.3 Utsläppen från maskiner och övriga fordon fortsätter att öka

Rapporterade utsläpp från maskiner och övriga fordon har ökat med cirka tre procent från år 2022 till 2023. Denna kategori står för de i särklass största utsläppen av koldioxid, 309 783 ton vilket utgör 75 procent av de totalt rapporterade utsläppen för samtliga kategorier, se tabell 1 och figur 1. Det är främst myndigheter med ansvar för byggande, drift och underhåll av infrastruktur, eller fartygs-, färje- eller helikoptertransporter som rapporterar stora utsläpp. Även myndigheter med omfattande tillsynsverksamhet och patrullering redovisar stora

²⁰ Svenska Miljöinstitutet (IVL) har, på uppdrag av Naturvårdsverket, sedan 2014 tagit fram och regelbundet uppdaterat ett Klimatreseverktyg. Schablonmall och beskrivning av verktyget finns på webbsidan [Ärlig rapportering för miljöledning i staten \(naturvardsverket.se\)](https://naturvardsverket.se)

utsläpp från fordon i denna kategori. Det är cirka en tredjedel av alla myndigheter som har rapporterat utsläpp från maskiner och övriga fordon under år 2023.

Tabell 2. De tio myndigheter som har redovisat störst utsläpp i kilogram koldioxid från maskiner och övriga fordon år 2023.

| Myndighet | Departement | Kg CO ₂ | Ökning (+) alt. minskning (-) i kg jämfört med 2022 |
|---|--|--------------------|---|
| Trafikverket | Landsbygds- och infrastrukturdepartementet | 215 000 000 | +2 000 000 |
| Sjöfartsverket | Landsbygds- och infrastrukturdepartementet | 35 354 100 | +1 859 632 |
| Polismyndigheten | Justitiedepartementet | 26 807 654 | +22 592 |
| Kustbevakningen | Försvarsdepartementet | 15 867 762 | -4 048 |
| Affärsverket svenska kraftnät | Klimat- och näringslivsdepartementet | 6 010 640 | +1 539 162 |
| Polarforskningssekreteriatet | Utbildningsdepartementet | 3 153 092 | +3 153 092 |
| Sveriges lantbruksuniversitet | Landsbygds- och infrastrukturdepartementet | 1 756 864 | +1 123 910 |
| Sveriges meteorologiska och hydrologiska institut | Klimat- och näringslivsdepartementet | 1 072 148 | +118 921 |
| Statens fastighetsverk | Finansdepartementet | 836 627 | -193 373 |
| Fortifikationsverket | Finansdepartementet | 784 551 | -250 517 |

Trafikverket har redovisat de största utsläppen och står för cirka 70 procent av det totala utsläppet för kategorin. Polarforskningssekreteriatet rapporterar en stor ökning av utsläppen på grund av att det genomfördes expeditioner år 2023 men inga alls under 2022. Skälet till den relativt stora ökningen för Sveriges lantbruksuniversitet är att forskningsfartyget R/V Svea under 2023 använde diesel istället för HVO. Förändringen i utsläpp för Svenska kraftnät beror på stora variationer i projektverksamheten mellan åren. Fortifikationsverket, som har minskat sina rapporterade utsläpp från år 2022 till 2023, redovisar en högre användning av biodiesel som ersättning för fossil diesel.

3.4 Ökade utsläpp från flygresor men lägre nivå än innan pandemin

Myndigheterna rapporterar in utsläpp av koldioxid från korta respektive långa flygresor. Med korta flygresor avses sträckor under 50 mil och långa är över 50 mil. Om en hel flygresa innehåller delsträckor som är under 50 mil rapporteras dessa som korta flygresor.

Rapporterade utsläpp från korta och långa flygresor ökade mycket från år 2021 till 2022. Ökningen har fortsatt och utsläppen var 18 procent högre 2023 jämfört med 2022. Utsläppen år 2023 är fortfarande på en lägre nivå än 2019, det vill säga året

innan covid-19-pandemin, se tabell 1. Huvudorsaken till ökade koldioxidutsläpp de senaste två åren anges vara ett uppdämt behov av att genomföra fysiska möten.

Flera lärosäten redovisar relativt stora utsläppsökningar från både korta och långa flygresor. Orsaken är främst ett ökat resande år 2023. Man är dock inte uppe i de nivåer som var före pandemin.

Redovisade koldioxidutsläpp från långa flygresor, längre än 50 mil, har ökat med 18 procent från år 2022 till 2023. Det är 71 myndigheter som rapporterar minskade utsläpp och 113 som rapporterar ökade utsläpp.

Tabell 3 visar total mängd koldioxidutsläpp för de tio myndigheter som har rapporterat de högsta utsläppen från långa flygresor samt förändringen sedan år 2022. I tabell 4 redovisas de tio myndigheter som har rapporterat de högsta koldioxidutsläppen per årsarbetskraft.

Tabell 3. De tio myndigheter som har redovisat störst utsläpp i kilogram koldioxid från långa flygresor år 2023.

| Myndighet | Departement | Kg CO ₂ | Ökning (+) alt. minskning (-) i kg jämfört med 2022 |
|-----------------------------|--|--------------------|---|
| Lunds universitet | Utbildningsdepartementet | 8 788 188 | +1 918 696 |
| Göteborgs universitet | Utbildningsdepartementet | 6 712 988 | +2 391 507 |
| Kungliga Tekniska högskolan | Utbildningsdepartementet | 4 018 663 | -936 820 ²¹ |
| Försvarets materielverk | Försvarsdepartementet | 3 960 446 | +775 430 |
| Linköpings universitet | Utbildningsdepartementet | 3 832 572 | +1 343 201 |
| Kriminalvården | Justitiedepartementet | 3 407 050 | +1 610 662 |
| Uppsala universitet | Utbildningsdepartementet | 2 851 313 | +381 964 |
| Stockholms universitet | Utbildningsdepartementet | 2 821 533 | +591 187 |
| Umeå universitet | Utbildningsdepartementet | 2 819 822 | -415 627 ²² |
| Trafikverket | Landsbyggs- och infrastrukturdepartementet | 2 375 000 | +935 511 |

²¹ Kungliga tekniska högskolan redovisar en utsläppsminskning jämfört med 2022. Detta förklaras med att man 2022 felaktigt medräknat en höghöjdsfaktor på 1,89 vilket resulterade i att det då rapporterade utsläppet nästan dubblerades.

²² Umeå universitet anger att omvandlingsfaktorerna gällande flygets klimatpåverkan har skiljt sig åt de olika åren vilket har påverkat de redovisade utsläppens storlek.

Tabell 4. De tio myndigheter som har redovisat störst utsläpp i kilogram koldioxid per årsarbetskraft (åa) från långa flygresor år 2023.

| Myndighet | Departement | Kg CO2 per åa |
|--|--------------------------|----------------------|
| Kommerskollegium | Utrikesdepartementet | 7 268 |
| Folke Bernadotteakademien | Utrikesdepartementet | 5 080 |
| Nordiska Afrikainstitutet | Utrikesdepartementet | 2 782 |
| Rymdstyrelsen | Utbildningsdepartementet | 2 467 |
| Polarforskningssekreteriatet | Utbildningsdepartementet | 2 195 |
| Styrelsen för internationellt utvecklingssamarbete, Sida | Utrikesdepartementet | 2 142 |
| Försvarets materielverk | Försvarsdepartementet | 1 533 |
| Exportkreditnämnden | Utrikesdepartementet | 1 398 |
| Totalförsvarets forskningsinstitut | Försvarsdepartementet | 1 254 |

I kategorin korta flygresor ingår både en hel resa under 50 mil och delsträckor under 50 mil i de fall en längre flygresor innebär mellanlandningar. Det innebär att de flesta inrikesresorna hamnar i denna kategori.

Myndigheternas sammanlagda redovisade utsläpp av koldioxid från korta flygresor uppgick år 2023 till 8 023 ton koldioxid, en ökning med 18 procent sedan 2022. Bland de myndigheter som har rapporterat de största utsläppen från korta flygresor, både totalt och per årsarbetskraft, återfinns flera som är lokaliserade på andra orter än Stockholm eller har verksamhet på flera orter, se tabell 5 och 6.

Tabell 5. De tio myndigheter som har redovisat störst utsläpp i kilogram koldioxid från korta flygresor år 2023.

| Myndighet | Departement | Kg CO ₂ | Ökning (+) alt. minskning (-) i kg jämfört med 2022 |
|------------------------------------|--|--------------------|---|
| Trafikverket | Landsbygds- och infrastrukturdepartementet | 889 744 | +543 959 |
| Umeå universitet | Utbildningsdepartementet | 872 850 | -311 252 ²³ |
| Försvarets materielverk | Försvarsdepartementet | 552 776 | +149 112 |
| Kustbevakningen | Försvarsdepartementet | 509 903 | +157 203 |
| Polismyndigheten | Justitiedepartementet | 457 727 | +105 696 |
| Totalförsvarets forskningsinstitut | Försvarsdepartementet | 380 394 | +231 170 |
| Försäkringskassan | Socialdepartementet | 358 492 | +31 351 |
| Uppsala universitet | Utbildningsdepartementet | 283 562 | +173 736 |
| Skatteverket | Finansdepartementet | 230 268 | +154 468 |
| Lunds universitet | Utbildningsdepartementet | 217 269 | +184 112 |

Tabell 6. De tio myndigheter som har redovisat störst utsläpp i kilogram koldioxid per årsarbetskraft (åa) från korta flygresor år 2023.

| Myndighet | Departement | Kg CO ₂ per åa |
|--|--|---------------------------|
| Styrelsen för ackreditering och teknisk kontroll | Utrikesdepartementet | 919 |
| Sametinget | Kulturdepartementet | 630 |
| Kustbevakningen | Försvarsdepartementet | 604 |
| Trafikanalys | Landsbygds- och infrastrukturdepartementet | 482 |
| Totalförsvarets forskningsinstitut | Försvarsdepartementet | 345 |
| Riksantikvarieämbetet | Kulturdepartementet | 296 |
| Brottsoffermyndigheten | Justitiedepartementet | 281 |
| Polarforskningssektariatet | Utbildningsdepartementet | 237 |
| Umeå universitet | Utbildningsdepartementet | 220 |
| Försvarets materielverk | Försvarsdepartementet | 214 |

²³ Umeå universitet anger att omvandlingsfaktorerna gällande flygets klimatpåverkan har skiljt sig åt de olika åren vilket har påverkat de redovisade utsläppens storlek.

3.5 Liten minskning av utsläpp från bilresor

Myndigheternas samlade redovisade utsläpp av koldioxid från bilresor uppgick till 20 912 ton koldioxid år 2023, vilket är en minskning med knappt fyra procent jämfört med 2022. Utsläppet utgör cirka fem procent av de totala utsläppen från samtliga färdmedel och maskiner, se figur 1.

Tabell 7. De tio myndigheter som har redovisat störst utsläpp i kilogram koldioxid från bilresor år 2023.

| Myndighet | Departement | Kg CO2 | Ökning (+) alt. minskning (-) i kg jämfört med 2022 |
|-------------------------------|--|-----------|---|
| Kriminalvården | Justitiedepartementet | 3 225 366 | +568 810 |
| Trafikverket | Landsbyggs- och infrastrukturdepartementet | 2 919 815 | +41 180 |
| Polismyndigheten | Justitiedepartementet | 2 006 087 | +265 595 |
| Fortifikationsverket | Finansdepartementet | 1 090 032 | -146 870 |
| Statens jordbruksverk | Landsbyggs- och infrastrukturdepartementet | 859 766 | -186 366 |
| Arbetsförmedlingen | Arbetsmarknadsdepartementet | 821 630 | +196 210 |
| Sjöfartsverket | Landsbyggs- och infrastrukturdepartementet | 706 484 | -31 876 |
| Försvarets materielverk | Förvarsdepartementet | 641 360 | +10 604 |
| Statens institutionsstyrelse | Socialdepartementet | 485 447 | +1 955 |
| Sveriges lantbruksuniversitet | Landsbyggs- och infrastrukturdepartementet | 475 922 | +28 466 |

Tabell 8. De tio myndigheter som har redovisat störst utsläpp av koldioxid per årsarbetskraft från bilresor år 2023.

| Myndighet | Departement | Kg CO2 |
|--|--|--------|
| Fortifikationsverket | Finansdepartementet | 1 162 |
| Länsstyrelsen i Norrbotten | Finansdepartementet | 943 |
| Styrelsen för ackreditering och teknisk kontroll | Utrikesdepartementet | 625 |
| Skogsstyrelsen | Landsbygds- och infrastrukturdepartementet | 579 |
| Sjöfartsverket | Landsbygds- och infrastrukturdepartementet | 554 |
| Länsstyrelsen i Västerbotten | Finansdepartementet | 526 |
| Statens jordbruksverk | Landsbygds- och infrastrukturdepartementet | 516 |
| Kustbevakningen | Försvarsdepartementet | 512 |
| Livsmedelsverket | Landsbygds- och infrastrukturdepartementet | 480 |
| Länsstyrelsen i Gävleborg | Finansdepartementet | 458 |

3.6 Resor med buss och tåg medför relativt små utsläpp

De sammanlagda rapporterade utsläppen av koldioxid från buss- och tågresor år 2023 uppgick till 469 ton, se tabell 1. I kategorin bussresor ingår också utsläpp från personresor med färja. Det är en ökning med 23 procent jämfört med år 2022 men utsläppsmängden utgör en mycket liten andel av myndigheternas samlade utsläpp av koldioxid från tjänsteresor. Det är framför allt de rapporterade utsläppen från tåg som har ökat. Främsta orsaken är att många myndigheter baserar sin rapportering på information från SJ som har, i enlighet med den nya ISO standarden ISO 14083:2023, uppdaterat sin klimatberäkningsmodell. Till skillnad från tidigare år inkluderas nu mer av energins livscykel och klimatpåverkan från både produktionen och distributionen av el. Det ökar den beräknade utsläppsmängden väsentligt. Dessutom har flera myndigheter ökat resandet med tåg, både inrikes och utrikes.

3.7 Digitala möten, tjänsteresor och koldioxidutsläpp

Genom att mötas digitalt istället för fysiskt kan myndigheter bidra till minskade utsläpp från resor. I dagsläget ingår drygt 90 myndigheter i samarbetet REMM²⁴ som verkar för en bättre och mer hållbar, digital möteskultur. Myndigheterna har anslutits till REMM olika år (2011, 2016 eller 2022) och har tidigare redovisats i grupper utifrån sina anslutningsår. I årets redovisning redovisas alla REMM-myndigheter gemensamt. Statistiken från myndigheterna i REMM jämförs med övriga miljöledningsmyndigheter, det vill säga de myndigheter som inte har medverkat i REMM.

Covid-19-pandemin ledde till en stor ökning i användningen av digitala möten. I detta avsnitt har därför, utöver jämförelsen mellan år 2023 och 2022, även olika myndighetsgruppers resultat jämförts med genomsnittsvärden för åren 2017–2019, vilka använts som referensår för tiden innan pandemin.

3.7.1 Utsläpp från resor före och efter pandemin

Pandemins reserestriktioner togs bort under första halvåret 2022 och det blev då möjligt att återigen resa i tjänsten. Under år 2023 släppte myndigheterna i snitt ut drygt ett halvt ton koldioxid (558 kg) per årsarbetskraft. Detta kan jämföras med motsvarande nästan 900 kg per årsarbetskraft under åren före pandemin.²⁵

En majoritet av myndigheterna rapporterade ett ökat antal resor mellan år 2022 och 2023, med ökade koldioxidutsläpp som följd. Myndigheternas genomsnittliga utsläpp från tjänsteresor per årsarbetskraft ökade med sju procent²⁶ år 2023 jämfört med 2022. Utsläppsökningen var något mindre i REMM-myndigheterna där koldioxidutsläppen ökade med fyra procent, övriga myndigheter ökade i snitt med motsvarande tio procent. Flera myndigheter refererar till ett uppdämt resbehov efter pandemin för att förklara det ökade resandet och därigenom även koldioxidutsläppen. Däremot var de rapporterade utsläppen från myndigheternas tjänsteresor år 2023 räknat per årsarbetskraft i snitt 38 procent lägre än under åren före pandemin, se figur 2.

Om 2023 representerar en ny normalnivå, kan detta ses som pandemins effekt på myndigheternas tjänsteresande och dess utsläpp.

²⁴ REMM står för Resfria/digitala möten i myndigheter. REMM är Trafikverkets arbete med att stötta andra statliga myndigheter i arbetet med att utveckla användningen av digitala möten inom och mellan myndigheter.

²⁵ Värden för CO₂-utsläpp per årsarbetskraft har först beräknats för respektive myndighet, därefter har ett genomsnitt beräknats för dessa värden. Detta beräkningssätt har använts för att kunna jämföra myndigheters CO₂-minskningar oberoende av myndighetsstorlek, så att mindre myndigheters utveckling inte drunknar i ett fåtal större myndigheters data.

²⁶ Den beräkningsmetod som används här, se fotnot 25, medför att värdet inte är detsamma som redovisade utsläpp från tjänsteresor i avsnitt 3.1 *Koldioxidutsläppen har ökat*.

3.7.2 Fortsatt stor användning av digitala möten

I rapporteringen för år 2023 svarade 43 procent av myndigheterna på den frivilliga frågan om hur många digitala möten de har genomfört under året. Utifrån myndigheternas rapportering beräknas antalet digitala möten år 2023 ha varit 9,3 miljoner²⁷. Det är en viss minskning jämfört med 2022 men det är mer än dubbelt så många som före pandemin. Sänkningen i absoluta tal kan delvis förklaras med att färre myndigheter valde att svara på denna fråga jämfört med föregående år.

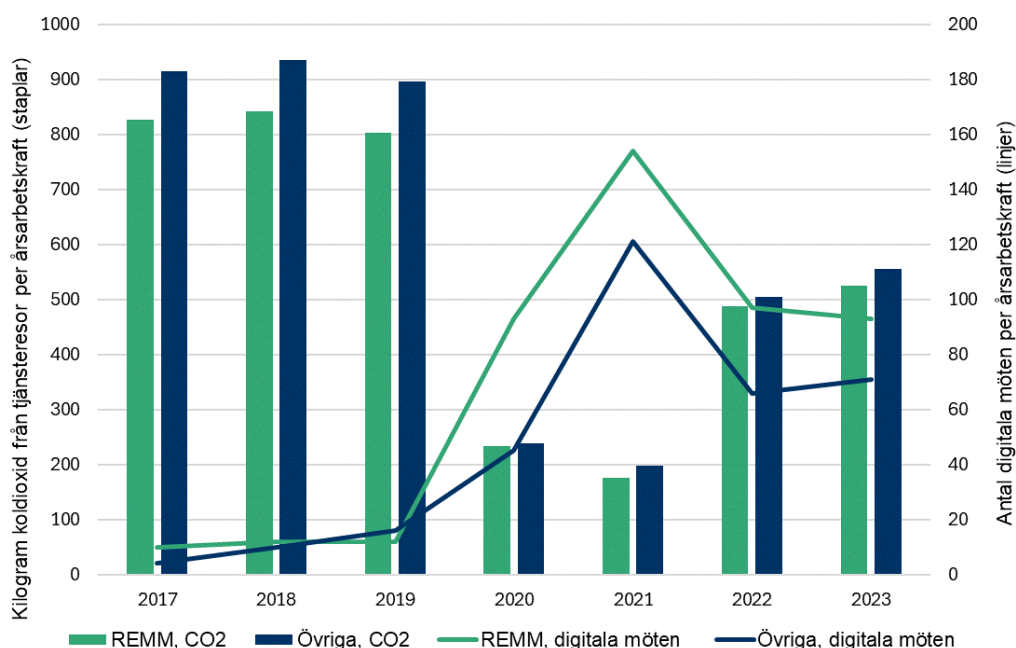
Trafikverket är även år 2023 den myndighet som har redovisat flest antal digitala möten, cirka 1,1 miljoner, återigen följt av Arbetsförmedlingen med 890 000 och Polismyndigheten 610 000 stycken. Lunds universitet med sina 370 000 digitala möten fick i år se sig omsprunget av Uppsala universitet som redovisade 400 000 möten och därigenom knep fjärdeplatsen.²⁸

Antal digitala möten per årsarbetskraft, beräknat för samtliga myndigheter, var år 2023 i snitt 89 stycken²⁹ vilket är en minskning med 19 procent jämfört med 2022, men fortfarande mångdubbelt fler än före pandemin. Användningen av digitala möten varierar fortfarande mellan olika myndigheter men skillnaderna minskar. REMM-myndigheterna hade flest digitala möten under år 2023 med i snitt 93 stycken per årsarbetskraft och övriga myndigheter 71 digitala möten per årsarbetskraft, se figur 2.

²⁷ Summan är korrigerad utifrån att rapporterad information i enstaka fall är uppenbart felaktig för år 2023. Sådana korrigeringar av totalsumman har även gjorts tidigare år. Dessutom har färre myndigheter än föregående år rapporterat in antal digitala möten.

²⁸ Både SCB och Stockholms universitet redovisade långt fler möten än någon annan myndighet, men deras orimligt höga värden har tagits bort från statistiken.

²⁹ Värdet har beräknats genom att den procentuella ökningen per myndighet har fastställts, därefter har dessa värden summerats och dividerats med antalet myndigheter. Beräkningssättet har använts för att inte mindre myndigheters utveckling ska drunkna i ett fåtal större myndigheters data.



Figur 2. Utvecklingen av koldioxidutsläpp (staplar) och antal digitala möten (linjer) per årsarbetskraft mellan år 2017 och 2023. En jämförelse mellan REMM-myndigheter och övriga myndigheter.

3.7.3 Digitala möten - från ökad kvantitet till ökad kvalitet

Under 2023 kan vi se ett trendbrott – antalet digitala möten har för första gången blivit något färre, både totalt och per årsarbetskraft, vilket sannolikt är en effekt efter den extrema uppgången under pandemin. Myndigheterna anger att de digitala möten som nu genomförs är av högre kvalitet än tidigare. Många av de kvalitetsförhöjande insatser som myndigheterna tidigare planerat har nu genomförts. Några av de vanligaste åtgärderna har varit att utbilda den egna personalen inom digitala möten, arrangera fler digitala utbildningar och konferenser och att komplettera eller bygga ut rum och videokonferensanläggningar. Några exempel på konkreta åtgärder är säkrare konferenslösningar, integrering av digitala mötesplattformar och samarbetsverktyg för de anställda, installation av högkvalitativa videokameror samt dubbla presentationskärmar. Även Virtual Reality (VR) har använts i en pilotstudie för utbildningar. Merparten av myndigheterna har gjort insatser inom området. Av myndigheternas rapporter framgår att REMM-myndigheterna är den grupp som har den största bredden i sina insatser och även bäst uppföljning av sina digitala möten.

Det finns tekniska svårigheter och rättsliga övervägande som är utmanande i val av teknik, vilket till viss del hämmar utvecklingen. Men även inom detta område pågår olika insatser för att finna lösningar.

4. Energianvändning

Flera myndigheter redovisar att man i enlighet med regeringsuppdraget från september 2022 om energibesparingsåtgärder i den statliga förvaltningen³⁰ har fortsatt energieffektiviseringsarbetet under 2023, vilket resulterat i en minskad energianvändning vid dessa myndigheter. Som svar på en frivillig fråga i rapporteringen uppger 49 myndigheter att de har en strategi för energieffektiviseringsarbetet innefattande nulägesanalys, mål samt handlingsplan. Det är en ökning med tre myndigheter jämfört med år 2022.

4.1 Oförändrad total energianvändning

Medeltemperaturen för Sverige år 2023 var lägre än 2022. Temperaturen påverkar energianvändningen, främst kategorin värme. Knappt 70 procent av myndigheterna beaktar variationen i medeltemperatur mellan olika år genom att, helt eller delvis, normalårskorrigera rapporterad energianvändning för värme.

Myndigheternas rapporterade totala energianvändning år 2023 är på samma nivå som år 2022, knappt 2,6 TWh, se figur 3. Störst relativ förändring visar kategorin kyla för vilken energianvändningen har ökat med knappt åtta procent, tätt följd av kategorin verksamhetsel som ökat med knappt sju procent jämfört med år 2022.

Den rapporterade energianvändningen för kategorierna fastighetsel och värme var 907 GWh respektive 440 GWh. Det innebär en minskning med två procent för fastighetsel och knappt fyra procent för värme jämfört med 2022. Detta trots att lokalytan har ökat med drygt två procent. Flera myndigheter redovisar att arbetet med energibesparingsåtgärder, bland annat insatser för driftoptimering och ny teknik för värme- och ventilationssystem, har gett goda resultat. Höga energipriser och en ökad medvetenhet hos till exempel fastighetsägare och medarbetare nämns också som faktorer som påverkat resultatet i positiv riktning.

Under covid-19-pandemin var andelen hemarbete mycket stor och under första halvåret 2022 var det en succesiv återgång till kontoren. Återgången har fortsatt under år 2023 även om hemarbete är betydligt vanligare 2023 än innan pandemin. Återgången till kontoren kan vara en del av förklaringen till att energianvändningen för verksamhetsel³¹ har ökat sedan 2022.³² Myndigheter nämner också att ett högre antal årsarbetskrafter, en utvecklad IT-drift och en ökad digitalisering kan vara orsak till den ökade energianvändningen för verksamhetsel.

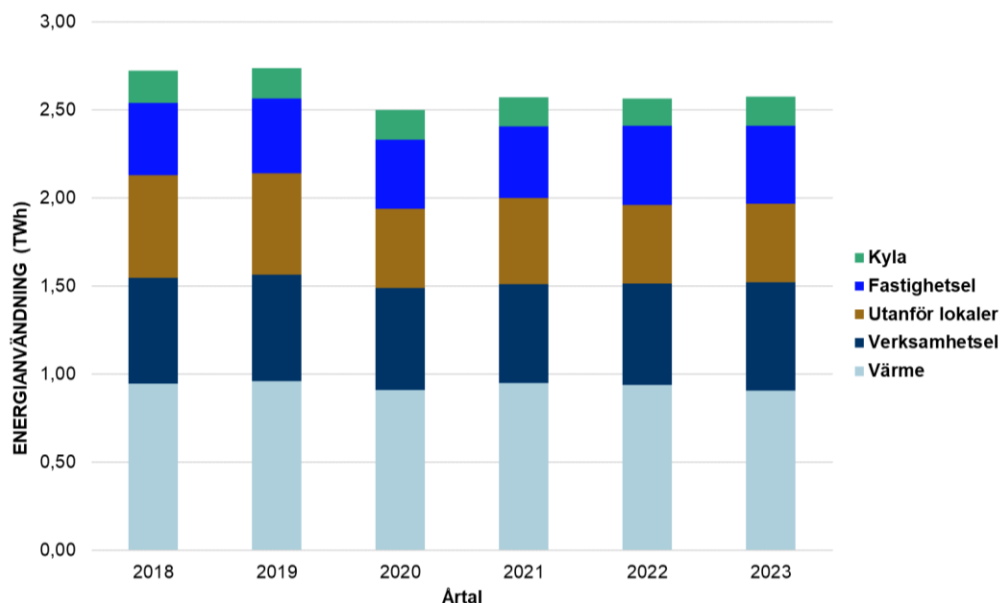
³⁰ <https://www.regeringen.se/regeringsuppdrag/2022/09/uppdrag-att-vidta-energibesparingsatgarder-inom-den-statliga-forvaltningen/>

³¹ Verksamhetsel är elektricitet som används för verksamhetens utrustning, till exempel belysning, datorer, kopiatorer, kyl/frys och andra apparater.

³² Den totala energianvändningen för verksamhetsel år 2023 var två procent högre än 2019, året före pandemin.

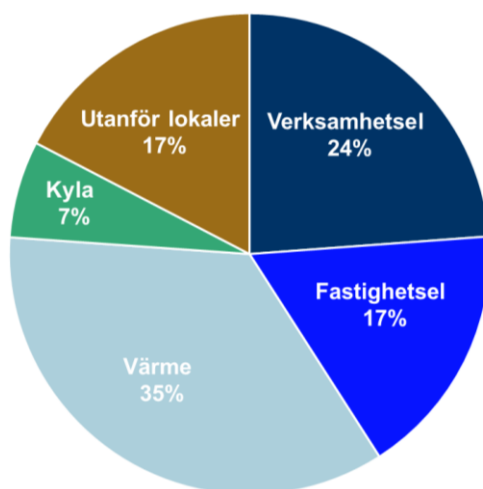
Myndigheternas samlade rapporterade energianvändning för kategorin kyla har varierat de senaste åren. År 2020 var den totalt 175 GWh och 2022 rapporterades det lägsta värdet för de senaste fem åren, 156 GWh. Energianvändningen för kyla år 2023, 168 GWh, innebär en ökning jämfört med 2022 men ligger på samma nivå som medelvärdet för åren 2019–2022.

Rapporterad energianvändningen utanför lokaler, 448 GWh, är nära nog oförändrad sedan 2022.



Figur 3. Myndigheternas totala energianvändning, TWh, åren 2018 – 2023, uppdelat på typ av energianvändning.

Fördelningen av energianvändningen mellan olika kategorier är i stort som tidigare år där uppvärmning av lokaler fortfarande är den kategori som är störst, se figur 4.



Figur 4. Diagrammet visar hur stor andel respektive kategori utgör av totala energianvändningen år 2023.

4.2 Förutsättningar för myndigheternas rapportering

Liksom tidigare år har flera myndigheter problem att ta fram rättvisande information till rapporteringen av energianvändningen. Det är till exempel i många fall svårt att separera olika typer av elanvändning och att få fram statistik när myndigheten har många lokaler med flera olika hyresvärdar eller när lokaler delas med andra. Flera myndigheter har, bland annat som ett resultat av energibesparingsarbetet, vidtagit åtgärder för att på ett bättre sätt kunna följa upp och kontrollera energianvändningen.

4.3 Lägre andel förnybar energi år 2023

Andelen förnybar energi av myndigheternas totala energianvändning år 2023 var 84 procent. Det är fyra procentenheter lägre än 2022. Det är 72 myndigheter som rapporterar att 100 procent av myndighetens totala energianvändning utgörs av förnybar energi. Det innebär en ökning med fyra myndigheter jämfört med år 2022.

Det är 34 myndigheter som redovisar att de producerar egen el, främst från solceller.³³ Det är en minskning med tre myndigheter från år 2022.

³³ Det är inte ett krav enligt miljöledningsförordningen att rapportera om myndigheten producerar egen elektricitet. Det är 113 myndigheter som har besvarat denna frivilliga fråga för verksamhetsåret 2023.

5. Miljökrav i upphandling

Det finns stor potential för de offentliga inköpen att bidra till en mer hållbar samhällsutveckling. Att ställa och följa upp miljökrav är ett av många instrument som finns för upphandlande myndigheter att främja de nationella miljökvalitetsmålen.

Möjligheten att ställa miljökrav varierar både mellan upphandlande myndigheter, beroende på myndigheters förutsättningar och resurser, och marknadens mognad att uppfylla upphandlingsbehovet. Enligt den nationella upphandlingsrapporten³⁴ är upphandlande myndigheter bättre på att ställa miljökrav i upphandlingar än de är på att följa upp ställda krav. För att vara framgångsrik i inköpsarbetet behöver upphandlande myndigheter säkerställa att hela den interna organisationen tar ansvar för och skapar bra förutsättningar för att arbeta strategiskt i hela inköpsprocessen. Målstyrningen av inköpsarbetet bör utgå från den nationella upphandlingsstrategin och konkretiseras genom det strategiska inköpsarbetet.³⁵

I detta kapitel redovisas omfattningen av miljökrav vid upphandlingar och avrop. Både myndigheternas upphandlingsvolym och andel där miljökrav har ställts varierar mellan åren beroende på vad som upphandlas och möjligheten att ställa miljökrav i dessa fall. Det försvårar jämförelser av rapporterad information mellan åren.

5.1 Andelen av upphandlingsvärdet med miljökrav kvar på samma nivå

Det samlade värdet för avrop och upphandlingar som myndigheterna³⁶ rapporterade för år 2023 var 149 miljarder kronor³⁷, vilket är en ökning med 23 miljarder kronor jämfört med år 2022, se tabell 9 och figur 5. Detta motsvarar en ökning med knappt 20 procent mellan åren. För år 2023 rapporterade myndigheterna att upphandlingar

³⁴ Nationella upphandlingsrapporten 2023

<https://www.upphandlingsmyndigheten.se/globalassets/dokument/publikationer/nationella-upphandlingsrapporten-2023.pdf>

³⁵ Om den nationella upphandlingsstrategin, <https://www.upphandlingsmyndigheten.se/styra-och-leda-inkopsverksamhet/nationella-upphandlingsstrategin/>

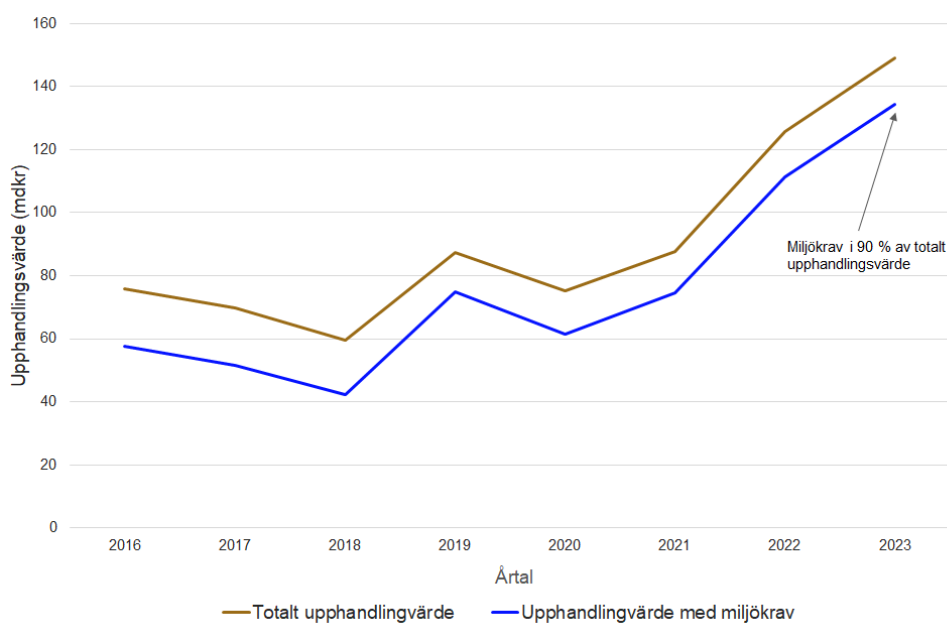
³⁶ För år 2023 har tretton myndigheter som omfattas av miljöledningsförfordningen inte rapporterat något upphandlingsvärde eller registrerat noll och ytterligare sju stycken har inte rapporterat något värde eller noll för upphandlingar med miljökrav

³⁷ Rapporteringen avser samtliga upphandlingar och avrop med avtal tecknade under 2023, totalt och med ställda miljökrav. Även direktupphandlingar ingår. Se <https://www.naturvardsverket.se/4909ea/globalassets/verktyg-och-tjanster/e-tjanster/anvandarvagledning-2024-02-08.pdf>

med ställda miljökrav utgjorde 134 miljarder kronor, vilket motsvarar 90 procent av det totala upphandlingsvärdet. Detta är en marginell ökning från år 2022.

Tabell 9. Upphandlingsvärde, totalt och med miljökrav, samt andelen med miljökrav för åren 2021–2023.

| Upphandlingsvärde | 2021 | 2022 | 2023 |
|---|------|-------|-------|
| Totalt upphandlingsvärde (mdkr) | 87,6 | 125,6 | 149,1 |
| Upphandlingsvärde med miljökrav (mdkr) | 74,7 | 111,4 | 134,4 |
| Andel av upphandlingsvärdet med miljökrav (%) | 85 | 89 | 90 |

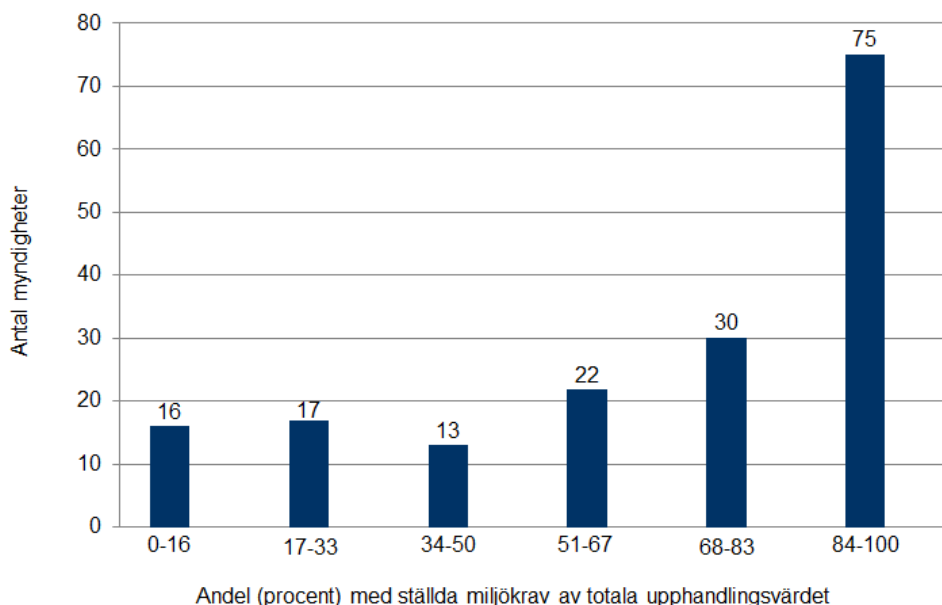


Figur 5. Det årliga rapportera värdet av upphandlingar och avrop genomförda mellan 2016 – 2023, totalt värde respektive värde med miljökrav i miljarder kronor.

För att undvika att ett fåtal myndigheter med stora upphandlingsvolymerna har stor påverkan på procentvärdet för andelen med miljökrav, se tabell 10, kan man istället utgå från procentandelen för varje myndighet och beräkna ett medelvärde av dessa. Då visar resultatet att andelen av upphandlingsvärdet med miljökrav var 76 procent år 2023 och 77 procent år 2022.³⁸

³⁸ Medelvärdena baseras på de myndigheter som har rapporterat ett upphandlingsvärde över noll kronor, vilket var 154 stycken år 2022 och 153 stycken 2023.

Fördelningen av antalet myndigheter som har rapporterat att de har ställt miljökrav i viss utsträckning av det totala upphandlingsvärdet, redovisas i sex andelsintervall i figur 6. Resultatet visar att 75 myndigheter har ställt miljökrav i 84–100 procent av sina respektive totala upphandlingsvärden.



Figur 6. Fördelningen inom sex olika procentintervall av i vilken utsträckning som myndigheter har ställt miljökrav i sina upphandlingar i förhållande till det totala upphandlingsvärdet.

5.2 En myndighet står för stor ökning av upphandlingsvolymen

I tabell 10 redovisas de tio myndigheter som har de största upphandlingsvolymerna. Tillsammans utgör värdet av deras upphandlingar för år 2023 omkring 127 miljarder kronor, vilket motsvarar 85 procent av samtliga 187 myndigheters upphandlingsvärde för verksamhetsåret. Gruppens samlade upphandlingsvärde ökade med cirka 23 miljarder kronor mellan år 2022 och 2023. Under år 2022 har de ställt miljökrav i 93 procent av deras samlade upphandlingsvärde, vilket är en ökning med knappt två procentenheter jämfört med år 2022.

Försvarets materielverk (FMV) som har den största upphandlingsvolymen upphandlar tillsammans med Trafikverket för ca 98 miljarder kronor vilket utgör 66 procent av upphandlingsvärdet för samtliga myndigheter som omfattas av miljöledningsförfordningen. FMV har ökat sitt samlade upphandlingsvärde med cirka 20 miljarder jämfört med år 2022 och rapporterar en ökning av andelen upphandlingar med miljökrav, från 82 till 90 procent. Den sammanlagda ökningen av FMV:s och Svenska kraftnäts upphandlingsvolym mellan år 2022 och 2023 motsvarar hela ökningen av upphandlingsvolymen för alla 187 myndigheter med 23 miljarder

kronor mellan åren. Kustbevakningen och Transportstyrelsen har tillkommit bland de tio myndigheter med största upphandlingsvolymerna sedan i fjol och ersatt Fortifikationsverket och Lunds universitet i listan.³⁹

Tabell 10. Myndigheter med störst upphandlingsvolym i miljoner kronor år 2023.

| Myndighet | Departement | Värde upphandlingar totalt (mkr) | Värde upphandlingar med miljökrav (mkr) | Andel upphandlingar med miljökrav |
|--|--|----------------------------------|---|-----------------------------------|
| Försvarets materielverk | Försvarsdepartementet | 54 845 | 49 336 | 90 % |
| Trafikverket | Landsbyggs- och infrastrukturdepartementet | 42 908 | 42 908 | 100 % |
| Affärsverket svenska kraftnät | Klimat- och näringslivsdepartementet | 10 666 | 10 666 | 100 % |
| Kriminalvården | Justitiedepartementet | 4 198 | 3 845 | 92 % |
| Arbetsförmedlingen | Arbetsmarknadsdepartementet | 3 749 | 3 469 | 93 % |
| Polismyndigheten | Justitiedepartementet | 3 264 | 2 762 | 85 % |
| Kustbevakningen | Försvarsdepartementet | 2 431 | 2 035 | 84 % |
| Statens fastighetsverk | Finansdepartementet | 1 910 | 1 559 | 82 % |
| Försäkringskassan | Socialdepartementet | 1 663 | 1 519 | 91 % |
| Samlat för dessa 10 myndigheter | | 127 017 | 118 433 | 93 % |

5.3 Möjlighet att ställa egna miljökrav

I rapporteringen av 2023 års miljöledningsarbete har 115 myndigheter besvarat den frivilliga frågan om de vid avrop mot statliga ramavtal har ställt egna miljökrav. Cirka en femtedel av dessa myndigheter anger att de har ställt miljökrav, vilket är lägre än år 2022 då motsvarande andel var cirka en tredjedel. Bland dessa finns nio lärosäten. Möjligheten att ställa miljökrav varierar beroende på typ av vara eller tjänst som upphandlas eller avropas. Det går inte alltid att vid avrop ställa egna miljökrav utöver de i ramavtalen, utan ramavtalets avropsordning styr förutsättningarna.

De flesta myndigheter som har besvarat frågan om de ställt egna miljökrav har specificerat vid vilka avrop från statliga ramavtal som egna miljökrav har ställts, typ av miljökrav och flera har redovisat avropets värde. På Kammarkollegiets webbplats⁴⁰ framgår vilka miljökrav som ingår i ramavtalen och om det är möjligt att ställa ytterligare miljökrav i samband med avrop. Flera myndigheter hänvisar

³⁹ Svenska kraftnät ökade upphandlingsvolymen med cirka 3,7 miljarder kronor från år 2022 till 2023. Båda åren var den rapporterade andelen med miljökrav av totala upphandlingsvärdet 100 procent. Fortifikationsverket rapporterade inte något upphandlingsvärde år 2023.

⁴⁰ <https://www.avropa.se>

till att de har använt Upphandlingsmyndighetens hållbarhetskriterier⁴¹ i samband med att de har ställt egna miljökrav utöver de i ramavtalen.

5.4 Fler har ställt energikrav vid upphandling eller hyra av byggnader

För år 2023 rapporterade 51⁴² myndigheter 163 upphandlingar över tröskelvärdet där krav enligt förordning (2014:480) om statliga myndigheters inköp av energieffektiva varor, tjänster och byggnader⁴³ har ställts. Det innebär nästan en dubbling av antalet myndigheter och tre gånger så många upphandlingar jämfört med år 2022.

Värdet av 2023 års upphandlingar av energieffektiva varor, tjänster och byggnader går inte att särskilja från det totala upphandlingsvärdet med dagens uppföljningssystem.⁴⁴ Av rapporteringen framgår inte vilka krav man har ställt vid dessa upphandlingar. I några fall har myndigheterna angett att det inte varit relevant att ställa miljö- eller energikrav.

När det gäller inköp och/eller hyra av nya byggnader har energikrav ställts av 69 myndigheter, vilket är en minskning med fem myndigheter sedan år 2022. Tolv myndigheter besvarade inte frågan och bland de övriga som svarade nej var det vanligaste skälet att myndigheterna inte har tecknat hyresavtal eller köpt byggnader sedan förordning 2014:480 infördes.

⁴¹ <https://www.upphandlingsmyndigheten.se/kriterier/>

⁴² Fem av de myndigheter som har rapporterat upphandlingar över tröskelvärdet där krav enligt förordning (2014:480) om statliga myndigheters inköp av energieffektiva varor, tjänster och byggnader har ställts rapporterar ett totalt upphandlingsvärde (fråga 3.4) under tröskelvärdet.

⁴³ https://www.riksdagen.se/sv/dokument-lagar/dokument/svensk-forfattningssamling/forordning-2014480-om-myndigheters-inkop-av_sfs-2014-480

⁴⁴ Värdet av de 56 upphandlingarna uppskattas till minst 237 miljoner kronor eftersom bara upphandlingar över tröskelvärdet rapporteras. Tröskelvärdet för offentlig upphandling enligt LOU (lagen om offentlig upphandling) för statliga myndigheters upphandling av varor och tjänster år 2023 är 1 456 476 kr. <https://www.upphandlingsmyndigheten.se/regler-och-lagstiftning/troskelvarden-och-direktupphandlingsgranser/>

Bilaga 1. Miljöcertifierade myndigheter

Sammanställning över myndigheter med miljöcertifiering enligt ISO 14001, annat tredjepartsgranskat system eller registrerade enligt EMAS. Det kan vara hela eller delar av verksamheten som är miljöcertifierad.⁴⁵

| Myndighet | Certifiering |
|---|---|
| Affärsverket svenska kraftnät | ISO 14001 |
| Boverket | ISO 14001 |
| Domstolsverket | ISO 14001 |
| Fortifikationsverket | ISO 14001 |
| Göteborgs universitet | ISO 14001 och EMAS |
| Högskolan i Borås | ISO 14001 |
| Högskolan i Gävle | ISO 14001 |
| Kemikalieinspektionen | ISO 14001 |
| Kriminalvården | ISO 14001 |
| Kungliga Tekniska högskolan | ISO 14001 |
| Linnéuniversitetet | ISO 14001 och EMAS |
| Lufftartsverket | ISO 14001 |
| Länsstyrelsen i Blekinge | Annat tredjepartsgranskat erkänt system |
| Länsstyrelsen i Jönköping | Annat tredjepartsgranskat erkänt system |
| Länsstyrelsen i Kronoberg | Annat tredjepartsgranskat erkänt system |
| Länsstyrelsen i Östergötland | Annat tredjepartsgranskat erkänt system |
| Myndigheten för press, radio och tv | ISO 14001 |
| Myndigheten för samhällsskydd och beredskap | ISO 14001 |
| Mälardalens universitet | ISO 14001 |
| Naturhistoriska riksmuseet | ISO 14001 |
| Polismyndigheten | ISO 14001 |
| Sjöfartsverket | ISO 14001 |
| Skogsstyrelsen | ISO 14001 |

⁴⁵ Kriminalvården kommenterar i miljöledningsrapporten att endast delar av verksamheten är miljöcertifierad. Stockholms universitetets specificerar att certifieringen avser verksamheten i Stockholm, Tarfala, Askö och Tovetorp. Umeå universitet kommenterar att endast Handelshögskolan är certifierad. Trafikverket har svarat nej på frågan om de är certifierade men anger i rapporten att resultatnheten Färjerederiet är certifierad enligt ISO 14001. Även Karolinska institutet svarade nej på frågan men kommenterar att Institutionen för Odontologi är certifierad enligt ISO 14001. Linköpings universitet är inte certifierade men rapporterar att de har beslutat att miljöledningssystemet ska uppfylla kraven i ISO 14001:2015.

| Myndighet | Certifiering |
|---|---|
| Socialstyrelsen | ISO 14001 |
| Statens energimyndighet | ISO 14001 |
| Statens fastighetsverk | ISO 14001 |
| Statens geotekniska institut | ISO 14001 |
| Statens jordbruksverk | Annat tredjepartsgranskat erkänt system |
| Statens maritima och transporthistoriska museer | ISO 14001 |
| Statens medieråd | Annat tredjepartsgranskat erkänt system |
| Statens veterinärmedicinska anstalt | ISO 14001 |
| Statens väg- och transportforskningsinstitut | ISO 14001 |
| Stockholms universitet | ISO 14001 |
| Sveriges lantbruksuniversitet | ISO 14001 och EMAS |
| Sveriges meteorologiska och hydrologiska institut | ISO 14001 |
| Umeå universitet | ISO 14001 |
| Vetenskapsrådet | ISO 14001 |