

Öka blomrikedomen med hjälp av träd och buskar

Vi behöver vilda pollinatörer som fjärilar, humlor och vildbin för att vi ska kunna odla mat och för att kunna bevara annan biologisk mångfald. Idag är de hotade och behöver vår hjälp. De vilda pollinatörerna använder nektar och pollen från blommande växter som föda, både till larver och som vuxna insekter. Mångfalden av växter är viktig, för ju fler olika växter det finns desto fler olika insekter kan nyttja dem.

Alla kan göra något för att öka mängden blommor i landskapet och på så vis förbättra förutsättningarna för vilda pollinatörer. Här nedan följer tips på hur du i olika miljöer kan gynna vilda pollinatörer med hjälp av träd och buskar.

Blommande träd och buskar är viktiga eftersom de ofta producerar en stor mängd blommor. För vildbin utgör pollen och nektar den enda födokällan, men för till exempel fjärilar är även bladen på buskar och träd viktiga som mat åt larverna. Blommande träd och buskar kan vara en stor resurs för vilda pollinatörer i både stadsmiljö, trädgårdar, jordbrukslandskap och i skogen.

*Blommande hägg och slån, från Grevie backar,
Bjärehalvön Skåne.
Fotograf: Staffan Andersson, IBL*

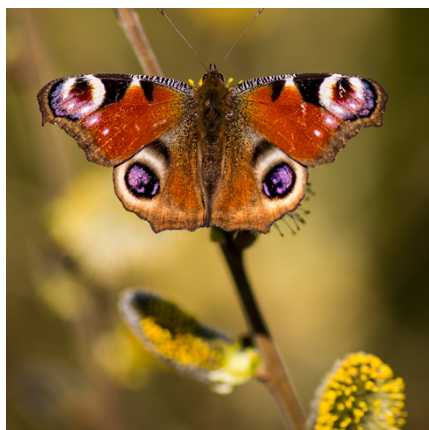
TRÄD OCH BUSKAR

DECEMBER 2022





Genom att plantera bärbuskar får både människor och vilda pollinatörer mat.
Fotograf: Kristina von Rein



Ett nyvaket påfågelläga sitter och dricker nektar på en tidigt blommande sälg.
Fotograf: Ola Jennersten, IBL

Många blomflugor är beroende av en riklig tillgång på bladlöss som deras larver kan äta. Bladlöss finns ofta på blad av hägg eller fläder.

Samspelet mellan vilda pollinatörer och det vi odlar är tydligt. Utan vilda pollinatörer blir det färre äpplen, vinbär eller hallon

Många av de blommande buskarna och träden ger mat till fåglar när de får bär och frukter senare under säsongen.

Bra att tänka på:

- **Skapa skogsbryn** som gynnar vilda pollinatörer. Gränslandet mellan öppen mark och skog är ofta en blomrik och varm miljö vilket gör den till en viktig plats för vilda pollinatörer och många andra djur. Håll skogsbrynen så glesa att solljuset kommer in och behåll lövträd och blommande buskar som slån, hagtorn och nyponrosor.
- Vid plantering av häckar eller läplanteringar i stadsmiljö kan det vara värdefullt att **efterlikna skogsbrynets karaktär** och använda olika sorters buskar och träd av varierande höjd för att bjuda in så många pollinatörer som möjligt.
- **Spara sälg.** Sälgen och andra videarter är mycket viktiga för insekter som vaknar tidigt på våren. På sälgens blommor syns ofta både humledrottningar och övervintrande fjärilar som näselfjärilar. Dessutom är ungefär 15 arter av vildbin helt beroende av sälg som pollenkälla.
- **Variera sorterna.** Blommande träd och buskar är en stor men kortlivad resurs eftersom blomningstiden sällan varar speciellt länge. När du planterar är det därför bra att blanda olika arter så att blomningstiden varierar. Plantera gärna arter som blommar tidigt eller sent eftersom den huvudsakliga blomningen på marken oftast är i juni och juli. Exempel på träd och buskar med en tidig blomning är körsbärskornell, tibast, hassel och olika videarter. Bland senblommande buskar finns olika slags tokar.
- **Välj sorter som pollinatörerna kan använda**, det vill säga så ursprungliga sorter som möjligt. En del kraftigt förädlade trädgårdsväxter med dubbla, fyllda blommor, som vissa sorter av hortensia och buskrosor, saknar helt pollen och nektar. Däremot finns många av våra inhemska buskar och träd i en trädgårdsvariant, ofta med större blommor men ändå tillräckligt lika för att gynna de vilda pollinatörerna. Några exempel är bukettapel och prydnadskörsbär. Ett bra ledord kan vara "varannan vild", det vill säga att minst vartannat nyplanterat träd kan vara av en sort som de vilda pollinatörerna kan nyttja.
- **Välj lokalt odlade blommande buskar och träd** som är anpassade till svenska förhållanden och till de vilda pollinatörer som finns i Sverige. Då minskar också risken att man får med några invasiva fripassagerare med jorden. För buskar och träd finns en märkning, E-planta, som innebär att växterna är testade och klarar av svenska förhållanden.

Exempel på buskar, ris och träd som gynnar vilda pollinatörer.

Växterna har valts ut för att de är rika på pollen och nektar och inte har någon känd risk för att bli invasiva.

Växtnamn	Latinskt namn	Blomningstid	Maxhöjd (m)	
Körbärskornell	<i>Cornus mas</i>	mars-april	4-6	
Tibast	<i>Daphne mezereum</i>	mars-april	1-2	
Krusbär	<i>Ribes uva-crispa</i>	april-maj	1	bär
Krypvide	<i>Salix repens</i>	april-maj	0,1-1	
Blåbär	<i>Vaccinium myrtillus</i>	maj-juni	0,3	bär
Hallon	<i>Rubus idaeus</i>	maj-juni	1-2	bär
Liguster	<i>Ligustrum vulgare</i>	maj-juni	2-3	
Lingon	<i>Vaccinium vitis-idea</i>	maj-juni	0,3	bär
Mjölön	<i>Arctostaphylos uva-ursi</i>	maj-juni	0,3	
Odon	<i>Vaccinium uliginosum</i>	maj-juni	0,5	
Schersmin, enkla blommor	<i>Philadelphus coronarius</i>	maj-juni	2-3	
Smultronschermin	<i>Philadelphus coronarius (Mont blanc)</i>	maj-juni	1-2	
Järnek	<i>Ilex aquifolium</i>	maj-juni	1-2	
Måbär	<i>Ribes alpinum</i>	maj-juni	1-2	
Rosenkvitten	<i>Chaenomeles japonica</i>	maj-juni	1-1,5	bär
Slån	<i>Prunus spinosa</i>	maj-juni	1-3	bär
Vinbär, röda, svarta, vita	<i>Ribes olika sorter</i>	maj-juni	1-2	bär
Timjan	<i>Thymus vulgaris</i>	juni-juli	0,3	
Rosor, enkla doftande, ej vresros	<i>Rosa olika sorter</i>	juni-september	1-3	
Tok, olika sorter	<i>Potentilla fruticosa</i>	juni-september	0,5-1,5	
Lavendel	<i>Lavandula angustifolia</i>	juli-augusti	0,5	
Ljung	<i>Calluna vulgaris</i>	juli-september	0,5	
Hassel	<i>Corylus avellana</i>	februari-april	2-6	
Plommon	<i>Prunus domestica</i>	april-maj	2-6	bär
Päron	<i>Pyrus communis</i>	april-maj	2-6(20)	bär
Silverpäron	<i>Pyrus salicifolia</i>	april-maj	2-6	
Prydnaskörbär, olika sorter	<i>Prunus olika sorter</i>	april-maj	2-20	
Prydnasäpple, olika sorter	<i>Malus olika sorter</i>	april-maj	3-10	
Sälg	<i>Salix caprea</i>	april-maj	3-15	
Surkörbär	<i>Prunus cerasus</i>	maj-juni	4-10	bär
Ek	<i>Quercus robur</i>	maj-juni	5-30	
Hagtorn	<i>Crataegus monogyna</i>	maj-juni	1-6	
Jolster	<i>Salix pentandra</i>	maj-juni	1-15	
Oxel	<i>Sorbus intermedia</i>	maj-juni	3-20	
Vildapel	<i>Malus sylvestris</i>	maj-juni	2-8	
Hägg	<i>Prunus padus</i>	maj-juni	3-14	
Lönn	<i>Acer platanoides</i>	maj-juni	5-25	
Rönn	<i>Sorbus aucuparia</i>	maj-juni	3-15	
Krikon	<i>Prunus domestica ssp. insititia</i>	juni-juli	2-5	bär
Sötkörbär	<i>Prunus avium</i>	juni-juli	10-20	bär
Äpple	<i>Malus domestica</i>	juni-juli	3-5	bär
Fläder	<i>Sambucus nigra</i>	juni-juli	3-5	bär
Brakved	<i>Rhamnus frangula</i>	juni-juli	2-6	
Getapel	<i>Rhamnus cathartica</i>	juni-juli	1-8	
Olvon	<i>Viburnum opulus</i>	juni-juli	1-4	
Lind	<i>Tilia cordata</i>	juli	10-35	

Blomningstiderna är ungefärliga och varierar beroende på var i landet du befinner dig.



Små blommande prydnadsträd tar liten plats samtidigt som de ger rikligt med nektar och pollen.

Fotograf: Weronika Axelsson Linkowski

Läs mer:

Sälg: livets viktigaste frukost (Bengt Ehnström och Centrum för biologisk mångfald, CBM:s skriftserie 33 2009).

Invasiva växtarter är ett hot mot vilda pollinatörer

En invasiv växt har förmågan att sprida sig ut i naturen och påverka inhemska växter och djur negativt. Vilda pollinatörers möjlighet att hitta mat påverkas i hög grad när inhemska växter konkurreras ut.

De allra flesta invasiva växtarterna har kommit till Sverige som trädgårdsväxter och sedan spridit sig vidare ut i naturen. Med en ökad kunskap om invasiva arter kan du skydda våra vilda pollinatörer:

- Kontrollera så att de växter du har eller planterar i din trädgård inte är förbjudna enligt lagstiftning.
- Släng aldrig trädgårdsavfall i naturen.

Läs gärna mer om lagstiftning och rekommenderad bekämpning på www.naturvardsverket.se/amnesomraden/invasiva-frammande-arter/

Öka blomrikedomen med hjälp av träd och buskar ingår i Naturvårdsverkets faktabladserie *Öka blomrikedomen i landskapet för att gynna vilda pollinatörer*. Mer information och fler faktablad hittar du på www.naturvardsverket.se/pollinering.