

VÄGLEDNING

Utökad rapportering i SMP av bygg-, rivnings- och anläggningsavfall för avfallsmottagande verksamheter

Enligt föreskrifterna för miljörapport (NFS 2016:8, 5 g § med bilaga 5) ska miljörapporterna för tillståndspliktiga avfallsanläggningar som tar emot bygg- och rivningsavfall innehålla detaljerade uppgifter om mängderna och hanteringen av dessa avfall. Denna rapportering kallas vanligen *utökad rapportering av bygg- och rivningsavfall*. Denna vägledning från Naturvårdsverket ger råd om rekommenderade tillvägagångssätt för den utökade rapporteringen.

Vägledningen har omarbetats väsentligt under hösten 2018, med avsikt att göra vägledningen lättare att använda. I sak har inte innehållet ändrats, utan bara vägledningens utformning. Därför kan föregående års vägledning fortfarande användas.

För att förtydliga omfattningen av bygg- och rivningsavfall använder denna vägledning begreppet ”bygg-, rivnings- och anläggningsavfall”.

Vägledningen har tagits fram av Svenska MiljöEmissionsData (SMED) på uppdrag av Naturvårdsverket.

Observera att:

- den första rapporteringen i SMP med utgångspunkt i de nya föreskrifterna NFS 2016:8 skedde vid miljörapporteringen 2018.
- vägledningen version 8 gäller från rapporteringen år 2019, men version 7 kan fortfarande användas.

Vi tackar alla berörda och bidragande uppgiftslämnare för er hjälp med att förbättra statistiken om bygg-, rivnings- och anläggningsavfall i Sverige.

Innehåll

1.	BAKGRUND OCH SYFTE	3
2.	FÖRKLARINGAR AV ANVÄNDA BEGREPP	4
3.	VERKSAMHETER SOM BERÖRS AV UTÖKAD RAPPORTERING	7
4.	ÖVERSIKT AV ARBETSGÅNG	8
5.	VAD ÄR BYGG-, RIVNINGS- OCH ANLÄGGNINGSAVFALL?	9
5.1.	Avfall som ska rapporteras	9
5.2.	Avfall som inte ska rapporteras	9
6.	KLASSIFICERING AV AVFALL	11
6.1.	Identifiering av avfallens ursprung	11
6.2.	Klassificering av mottagna avfallslag	11
6.3.	Begreppet <i>avfallslag som alltid kan antas vara bygg-, rivnings- och anläggningsavfall</i>	13
6.4.	Klassificering av nya avfallslag (sekundärt uppkommet avfall)	14
7.	REDOVISNING AV HANTERING AV MOTTAGET AVFALL	15
7.1.	Redovisning av hantering av avfall som alltid kan antas vara bygg-, rivnings- och anläggningsavfall	17
7.2.	Redovisning av övriga avfallslag	17
7.3.	Redovisning av avfall som genomgår mekanisk hantering	17
7.4.	Schablonisering vid beräkning av mängder för nya avfallslag (sekundära avfall)	18
7.5.	Redovisning av hantering av nya avfall (sekundära avfall)	19
8.	UTDRAG UR NFS 2016:8 – OM UTÖKAD RAPPORTERING AV BYGG- OCH RIVNINGSAVFALL	20
9.	DOKUMENTERADE VERSIONSÄNDRINGAR	22

1. Bakgrund och syfte

Avsikten med den utökade rapporteringen av bygg-, rivnings- och anläggningsavfall till Svenska Miljörapporteringsportalen (SMP) är att i större utsträckning tillgodose kraven för rapportering enligt EU:s avfallsstatistikförordning (EC 2150/2002) samt att för-bättra uppföljningen av återvinningsmålet för bygg-, rivnings- och anläggningsavfall enligt EU:s avfallsdirektiv (2008/98/EG)¹.

- Vid rapporteringen enligt EU:s avfallsstatistikförordning ska allt uppkommet avfall redovisas uppdelat på 19 olika branscher eller sektorer, varav byggsektorn är en. Avfallet ska klassas enligt EWC-Stat i 51 olika kategorier. Denna klassificering finns angiven i avfallsstatistikförordningens uppdatering från 2010². EWC-Stat innebär en aggregering av de koder som finns i den europeiska avfallsförteckningen som även finns i bilaga 4 i den svenska avfallsförordningen (2011:927). Bygg-, rivnings- och anläggningsavfall kan uppkomma, och redovisas, i flera olika sektorer, men huvuddelen uppkommer i byggsektorn.
- Rapporteringen av uppföljning av återvinningsmålet i avfallsdirektivet görs enligt Kommissionens beslut 2011/753/EU³. Till målet räknas återanvändning och materialåtervinning för ett antal typiska bygg-, rivnings- och anläggningsavfall (klassificerade enligt kapitel 17 i avfallsförteckningen). Farligt avfall, jordmassor inklusive förorenad jord samt muddermassor räknas inte in. Vid uppföljningen av målet ska uppkommet och återvunnet/återanvänt avfall redovisas för avfallsklassificeringen enligt avfallsförteckningen (bilaga 4 i svenska avfallsförordningen). Man kan även räkna in avfall som sorterats ut för återvinning vid mekanisk bearbetning av blandat bygg-, rivnings-, och anläggningsavfall (klassificerade enligt kapitel 19 12 i avfallsförteckningen).

Syftet med vägledningen är att tydliggöra vilka uppgifter om bygg-, rivnings- och anläggningsavfall som ska rapporteras för att uppfylla kraven i Naturvårdsverkets föreskrifter om miljörapport⁴ och hur det bäst sker. Vidare ges kortfattad information om hur de framtagna uppgifterna ska rapporteras in i SMP.

Vägledningens rekommendationer är *inte rättsligt bindande* och uppdateras återkommande när det finns behov.

¹ I syfte att uppnå målen i detta direktiv och närma sig ett europeiskt återvinningsamhälle med en hög nivå av resurseffektivitet ska medlemsstaterna vidta alla nödvändiga åtgärder som är avsedda att uppnå följande mål:

.....

b) Senast 2020: Förberedandet för återanvändning, materialåtervinning och annan återvinning av icke-farligt byggnads- och rivningsavfall, med undantag för sådant naturligt förekommande material som definierats i kategori 17 05 04 i avfallsförteckningen, ska öka till minst 70 viktprocent, varvid också ska medräknas sådana fall där avfall används som fyllmaterial för att ersätta annat material.

² <https://eur-lex.europa.eu/legal-content/EN/TXT/?uri=celex:32010R0849>

³ COMMISSION DECISION of 18 November 2011 establishing rules and calculation methods for verifying compliance with the targets set in Article 11(2) of Directive 2008/98/EC of the European Parliament and of the Council (2011/753/EU). <https://eur-lex.europa.eu/legal-content/EN/TXT/PDF/?uri=CELEX:32011D0753&from=LV>

⁴ Enligt NFS 2016:8, 5 g § med bilaga 5 (se Bilaga 1 i slutet av det här dokumentet).

2. Förklaringar av använda begrepp

Tabell 1 ger förklaringar till de begrepp som används i vägledningen.

Tabell 1. Sammanställning av förklaringar av de begrepp som används i denna vägledning, i bokstavsordning

Begrepp	Förklaring
A- och B-anläggningar	Alla verksamheter som är tillståndspliktiga (A- eller B-klassade) enligt 29 kapitlet i miljöprövningsförordningen (MPF 2013:251).
Anläggningsavfall	Avfall som uppkommer i anläggningsarbeten, till exempel byggande av vägar, trafikleder, parkeringsplatser, broar, hamnar, järnvägar, flygplatser och andra infrastrukturprojekt. Se även ”bygg-, rivnings- och anläggningsavfall”. Typiska exempel på anläggningsavfall är jord- och schaktmassor, betongsavfall med mera.
Avfallsförordningen	Avfallsförordning (2011:927).
Avfallsförteckningen	Avfallsförteckningen i bilaga 4 i avfallsförordningen (2011:927).
Avfallshantering	Med ”avfallshantering” avses i enlighet med avfallsförordningen att: insamling, transport, återvinning, bortskaffning eller annan fysisk befattning med avfall, eller vidta åtgärder som inte innebär fysisk befattning med avfall men som syftar till att avfall samlas in, transporteras, återvinns, bortskaffas eller byter ägare eller innehavare.
Avfallsslag	Begreppet omfattar allmänt spridda eller företagsinterna avfallsbenämningar inom branschen, till exempel brännbart avfall, deponirest, obrännbart avfall. Benämningarna är inte standardiserade och inte entydiga. Se även <i>avfallstyp</i> .
Avfallstyp	Avfall som klassificerats med hjälp av avfallskoderna i <i>avfallsförordningens avfallsförteckning</i> .
Behandling	Återvinning eller bortskaffning av avfall (se vidare <i>återvinning</i> respektive <i>bortskaffning</i>).
Blandat avfall	Avfall som innehåller två eller flera av olika material såsom betong, tegel, klinker, gips, trä, plast, papper, metaller, jord, sand, sten etc. Brännbart avfall och obrännbart avfall är exempel på benämningar som denna vägledning rätt över kallar <i>blandat avfall</i> .
Bortskaffning av avfall	Att göra sig av med något som är avfall utan att återvinna det eller utan att lämna det till någon som samlar in eller transporterar bort det. Förfaranden som omfattas av bilaga 3 i avfallsförordningen.
Brännbart avfall	Avfall som brinner utan energitillskott efter det att förbränningsprocessen har startat. I praktiken innebär det avfall som är avsett att tillföras en förbränningsanläggning med energiåtervinning, och består huvudsakligen av papper, plast, trä och gummi.
Bygg-, rivnings- och anläggningsavfall	Allt avfall som uppkommit i företag som sysslar med byggande, rivningar och anläggningsarbeten, och kan klassificeras med avfallskoder enligt kapitel 17 och kapitel 19 12 i avfallsförordningens (2011:927) bilaga 4.

Byggsektorn	Byggsektorn definieras enligt svensk näringslivsindelning (SNI) som ”Byggverksamhet”. Se vidare ”Byggverksamhet”.
Byggverksamhet	Enligt svensk näringslivsindelning (SNI): SNI 41: Byggande av hus SNI 42: Anläggningsarbeten SNI 43: Specialiserad bygg- och anläggningsverksamhet.
Deponi	En deponi är en upplagsplats för avfall som finns på eller i jorden. Med deponering avses att bortskaffa avfall genom att lägga det på en deponi. Som deponi räknas inte en plats där avfall: lastas om för att förbereda det för vidare transport till en annan plats där det ska behandlas, lagras innan det återvinns, om lagringen sker för en kortare period än tre år, eller lagras innan det bortskaffas, om lagringen sker för en kortare period än ett år. Förordning (2016:1199).
Deponirest	En avfallsfraktion som efter källsortering och/eller mekaniskt eller manuell sortering har sådan sammansättning att den är lämplig att deponera.
Energiåtervinning	Utvinning av energi ur avfall, exempelvis genom <i>förbränning</i> , på så sätt att det uppfyller villkoren för återvinningsförfarande R1 enligt bilaga 2 i avfallsförordningen.
Faktisk hantering	Den hantering som utförs på mottagande avfallsanläggning.
Farligt avfall	Avfall som i bilaga 4 beskrivs med en avfallskod markerad med en asterisk (*) eller som enligt föreskrifter som har meddelats med stöd av 12 § i avfallsförordningen ska anses vara farligt avfall.
Förbränning	Termisk behandling av avfall. Vanligen utvinns energi ur avfallet i samband med förbränning. Om energiåtervinningsgraden är högre än 65 procent (enligt avfallsförordningen) brukar förbränning även kallas <i>energiåtervinning</i> .
Hantering	Se <i>avfallshantering</i> ovan i tabellen.
Insamling	Med att samla in avfall avses i detta kapitel att: hämta eller ta emot avfall, om detta inte utgör en del av behandlingen av avfallet, eller sortera, lagra eller på annat sätt ta befattning med avfall innan det transporteras vidare till den plats där behandlingen ska påbörjas, om åtgärden inte utförs av avfallsproducenten på den plats där avfallet uppkom.
Lagring	Förvaring i väntan på vidaretransport till annan verksamhet (anläggning) för fortsatt behandling där (alltså för extern behandling, <i>inte</i> intern behandling). Begreppet ”mellanlagring” används inte längre och har ersatts av <i>lagring</i> .
Material-återvinning	Upparbetning av avfall till nya ämnen eller föremål som inte ska användas som bränsle eller fyllnadsmaterial.
Mekanisk behandling	Malning, krossning, flisning, siktning, mekanisk sortering, och liknande.
Mellanlagring	Begreppet ”mellanlagring” har förlorat sin juridiska mening och ersatts med ”tillfällig/temporär lagring” eller bara lagring. Se <i>lagring</i> .
Nya avfall	I denna vägledning: Avfall som uppkommer ur andra avfall i samband med mekanisk behandling. Kallas ibland även <i>sekundärt uppkommet avfall</i> .

Omlastning	Vid omlastning tar anläggningen emot avfall från vanliga ”sopbilar” eller mindre containrar (exempelvis 8 m ³ stora) och lastar om till större containrar, exempelvis 30 m ³ containrar.
Primärt uppkommet avfall	Primärt uppkommet avfall är avfall som uppkommer i samband med konsumtion eller produktion. I denna vägledning innebär det avfall som uppkommer som en följd av <i>byggverksamhet</i> och kan klassificeras efter kapitel 17 i <i>avfallsförteckningen</i> .
Sekundärt uppkommet avfall	Se <i>nya avfall</i> .
Slutbehandling	Återvinning eller bortskaffande av avfall i form av materialåtervinning, annan återvinning, utfyllnad, förbränning, deponering, kompostering, rötning och liknande. <i>Sortering</i> och <i>mekanisk behandling</i> är inte slutbehandling.
Slutlig hantering	Den <i>slutbehandling</i> som avfallet genomgår.
SMP	Svenska Miljörapporteringsportalen. SMP är en webbapplikation som ägs av Naturvårdsverket och förvaltas av Länsstyrelsen. SMP har tagits fram för att skapa möjlighet för en helt elektronisk hantering av miljörapporterna. Endast behöriga personer på respektive anläggning har rätt och möjlighet att ändra den information som lagras i databasen. https://smp.lansstyrelsen.se/
Sortering	Blandat avfall delas upp i olika beståndsdelar, exempelvis i brännbart avfall, deponirest, återvinningsbara material.
Tillstånds-pliktig anläggning	A- eller B-klassade verksamheter enligt 29 kapitlet i miljöprövningsförordningen (MPF 2013:251).
Utökad rapportering	I föreskrifterna för miljörapport (NFS 2016:8, 5 g § med bilaga 5) anges krav på utökade rapporteringen av bygg-, rivnings- och anläggningsavfall i <i>SMP</i> .
Återfyllnad (backfilling)	Ett återvinningsförfarande som innebär att man återfyller utgrävda volymer med icke-farliga anläggningsmassor. Avfallsfraktioner som används för återfyllnad måste bestå av icke-farliga material, vara anpassade till ändamålet samt får ej uppgå till större volymer än vad som krävs för att återfylla den utgrävda volymen.
Återvinning av avfall	Att vidta en åtgärd som innebär att avfall kommer till nytta som ersättning för något annat material eller förbereder det för en sådan nytta eller en åtgärd som innebär att avfall förbereds för återanvändning. Förbereda avfall för återanvändning: kontrollera, rengöra eller reparera något som är avfall så att det kan återanvändas utan ytterligare behandling. Förfaranden som omfattas av bilaga 2 i avfallsförordningen.
Återvinnings-central	En återvinningscentral (ÅVC), ibland benämnd återbruk, eller kretsloppspark, är en insamlingsanläggning för uppdelad insamling av grovavfall, främst från hushåll. Den är stationär och oftast bemannad.
ÅVC	Se <i>återvinningscentral</i> .

3. Verksamheter som berörs av utökad rapportering

De verksamheter som omfattas av kravet på utökad rapportering är:

- alla verksamheter som är tillståndspliktiga (A- eller B-klassade) enligt 29 kapitlet i miljöprövningsförordningen (MPF 2013:251),
- de verksamheter som tar emot sådant bygg-, rivnings- och anläggningsavfall som beskrivs i kapitel 17 i avfallsförordningens avfallsförteckning, samt
- de verksamheter som saknar tillstånd att ta emot bygg-, rivnings- och anläggningsavfall men ändå har tagit emot sådant avfall.

Den utökade rapporteringen omfattar såväl mottagna mängder av olika avfalls-slag som hantering av mottaget avfall.

För **tillståndspliktiga återvinningscentraler (ÅVC)** gäller att man endast behöver rapportera om bygg-, rivnings- och anläggningsavfall som alltid kan antas vara sådant avfall, (se mer i kapitel 6.3 om vilka dessa avfallsslag är).

Om en tillståndspliktig anläggning inte tagit emot bygg-, rivnings- och anläggningsavfall måste de markera detta genom att kryssa nej i SMP på frågan om bygg-, rivnings- och anläggningsavfall avfall mottagits.

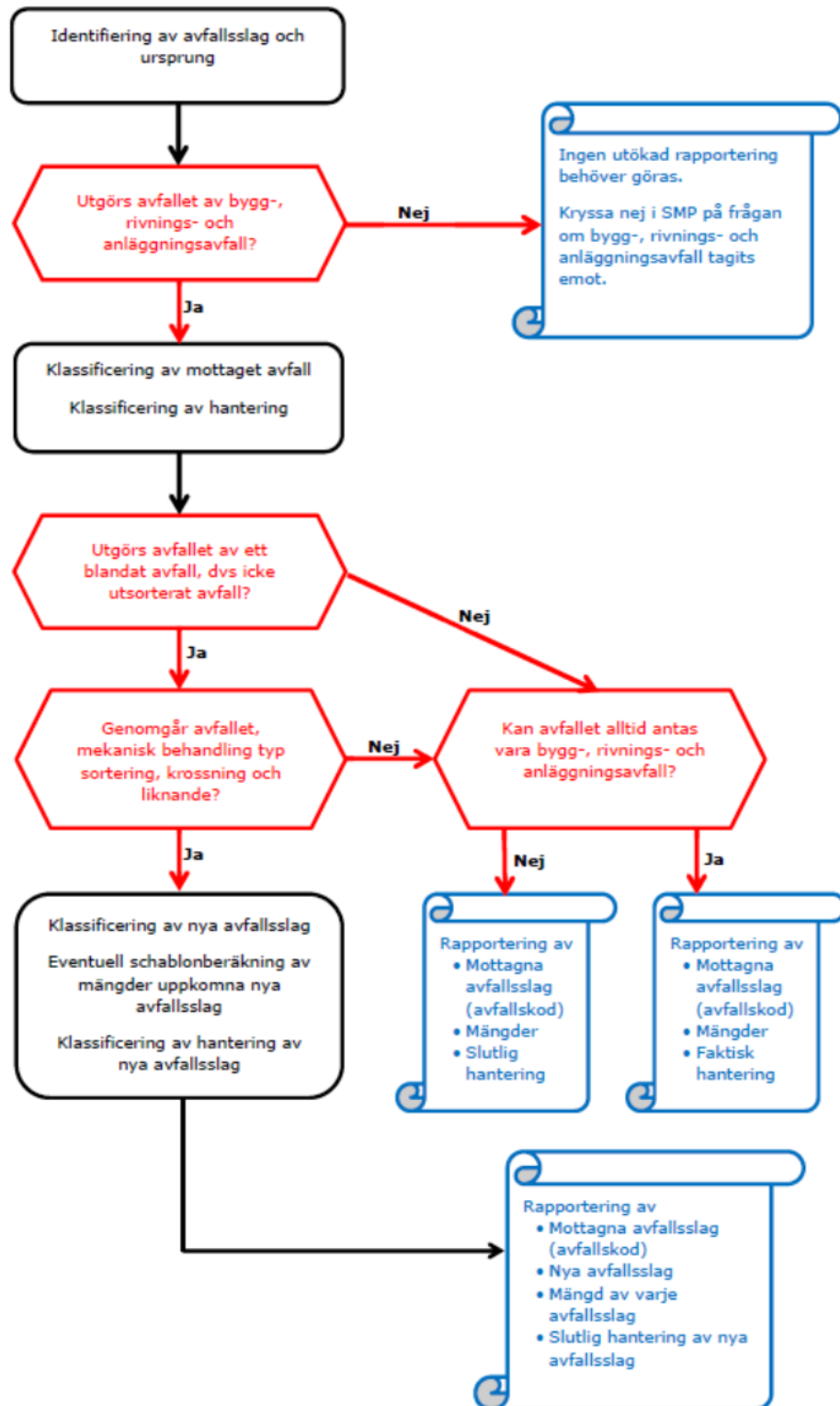
I detta sammanhang kan det nämnas att verksamheter som återvinner eller bortskaffar avfall (oavsett avfallets ursprung) är tvungna att föra anteckningar om följande⁵:

- varifrån avfallet kommer,
- de metoder för återvinning eller bortskaffande som används,
- den mängd avfall som återvinns eller bortskaffas årligen, och
- var avfallet lämnas när det återvinns eller bortskaffas.

⁵ i enlighet med 54 § i avfallsförordningen: Den som bedriver en verksamhet med återvinning eller bortskaffande som är tillstånds- eller anmälningspliktig enligt miljöprövningsförordningen (2013:251) ska för varje slag av avfall som hanteras i verksamheten föra anteckningar om

4. Översikt av arbetsgång

Nedanstående flödesbild visar den generella logik som gäller när en verksamhetsutövare ska ta fram data för inrapportering av bygg-, rivnings- och anläggningsavfall.



Figur 1. Övergripande flödesbild för en utökad rapportering av bygg-, rivnings- och anläggningsavfall.

5. Vad är bygg-, rivnings- och anläggningsavfall?

Generellt för rapporteringen av bygg-, rivnings- och anläggningsavfall gäller att den anläggning som först tar emot avfallet eller lagrar avfallet ska rapportera den slutliga hanteringen av avfallet trots att eventuell sortering och annan behandling etc. sker i nästa led. Avfall som lagras över ett årsskifte (eller flera) rapporteras fullt ut det år som det mottogs, det vill säga utan fördröjning. Som hantering uppges den hantering som är känd eller bedöms som troligast och i möjligaste mån kan avgöras innan rapporteringen sker.

5.1. Avfall som ska rapporteras

Mottagna mängder bygg-, rivnings- och anläggningsavfall (enligt klassning i kapitel 17 i avfallsförteckningen, bilaga 4 i avfallsförordningen 2011:927) ska rapporteras i den utökade rapporteringen. I detta begrepp ingår även utrustning som är fast inmonterade (inbyggda) i byggnader som exempelvis värmepannor, varmvattenberedare, sanitetsanordningar, VA-rör, elkablar, belysningsarmaturer i väggar och tak, väggkontakter av olika slag, pumpar, fläktar och elektronik för styrning av dörrar och belysningar.

Endast primärt uppkommet avfall som tagits emot vid anläggningen ska redovisas i den utökade rapporteringen. Notera att endast bygg-, rivnings- och anläggningsavfall som uppkommit i Sverige ska rapporteras. Det innebär att avfall som exporterats ska redovisas, men inte avfall som importerats.

Den anläggning som först tar emot avfallet och lagrar eller omlastar detta ska rapportera den slutliga hanteringen av avfallet trots att eventuell sortering och annan behandling sker i nästa led.

Även de nya avfallsslag som eventuellt uppstår till följd av senare sortering av blandat bygg-, rivnings- och anläggningsavfall bör i möjligaste mån meddelas bakåt av verksamheten som utför denna sortering.

Mottagna avfallsmängder ska baseras på invägda mängder i så stor utsträckning som möjligt och ska alltid anges med enheten ton. Mer om hur rätt avfallsslag (avfallstyper) ska identifieras beskrivs i kapitel 6.

Exporterade avfallsmängder ska rapporteras. Avfall som exporteras antas normalt gå via en avfallsanläggning som då ska rapportera mottaget avfall.

Avfall som tas emot på tillståndspliktiga återvinningscentraler (ÅVC) antas vara hushållsavfall. Därför gäller för ÅVC:er att endast bygg-, rivnings- och anläggningsavfall som *alltid kan antas vara sådant avfall* behöver rapporteras, se mer i kapitel 6.3 om vilka dessa avfallsslag är.

5.2. Avfall som inte ska rapporteras

Avfallstyp som återfinns i andra kapitel i avfallsförteckningen än 17, exempelvis hushållsavfall och liknande avfall, förpackningar, kemikalier och oljeavfall, ingår inte i den utökade rapporteringen. Vitvaror eller andra lösa (ej inbyggda) el- och elektronikprodukter från byggnation och rivningar ska inte heller rapporteras.

Mottaget sekundärt uppkommet avfall⁶, det vill säga avfall som uppkommit i en avfallsmottagande verksamhet i ett tidigare led, ska inte rapporteras. Detta gäller även om en del av det sekundära avfallet ursprungligen har utgjorts av bygg-, rivnings- och anläggningsavfall.

Avfall som lagras eller omlastas på en tillståndspliktig anläggning och sedan transporteras till en annan tillståndspliktig anläggning ska rapporteras av den första anläggningen.

Exempel:

- Om utsorterat metall-, trä-, plast- och glasavfall som uppkommit från byggverksamhet har lagrats på en tillståndspliktig anläggning som gör utökad rapportering, behöver nästa mottagaranläggning inte göra någon egen utökad rapportering för dessa avfallsslag.
- När blandat avfall med ursprung i byggverksamhet tas emot på en anläggning för temporär lagring innan det går vidare till en annan anläggning för sortering (hanteringskoder R 12 eller D 13 enligt avfallsförordningen) så ska den anläggning som först tar emot avfallet och lagrar detta rapportera den slutliga hanteringen av avfallet trots att eventuell sortering och annan behandling etc. sker i nästa led.

Detta innebär att mängderna av de nya avfallsslag som eventuellt uppstår till följd av senare sortering av blandat bygg-, rivnings- och anläggningsavfall i möjligaste mån bör meddelas bakåt av verksamheten som utför denna sortering. Skälet till detta är att möjligheten att avgöra avfallets ursprung försvåras ju längre i behandlingskedjan man kommer.

Bygg-, rivnings- och anläggningsavfall som importerats ska inte rapporteras eftersom det inte uppkommit i Sverige.

⁶ Fortsättningsvis kallat nya (eller uppkomna alternativt internt uppkomna) avfallsslag.

6. Klassificering av avfall

Avfallsförordningens 13 a § ger allmänna anvisningar om hur man klassificerar ett av-fall. Syftet med klassificeringen är att fastställa den sexsiffriga avfallskod i avfallsförordningens avfallsförteckning i bilaga 4 som bäst beskriver avfallet. Avfallskoderna indelas i ett antal kapitel. Bygg-, rivnings- och anläggningsavfall omfattar hela kap. 17 (primärt uppkommet avfall) och hela underkapitel 19 12 (sekundärt sådant avfall som uppstått ur mekanisk behandling av primärt avfall).

Nedan återges det obligatoriska tillvägagångssättet att klassificera avfall i enlighet med avfallsförordningen § 13 a:

1. identifiera den källa som gett upphov till avfallet och välja en lämplig avfallskod i kapitel 01–12 eller 17–20 som inte slutar på 99,
2. om det inte går att hitta en lämplig kod enligt 1, välja en lämplig avfallskod i kapitel 13–15 som inte slutar på 99,
3. om det inte går att hitta en lämplig kod enligt 1 eller 2, välja en lämplig avfall-skod i kapitel 16 som inte slutar på 99, eller
4. om det inte går att hitta en lämplig kod enligt 1, 2 eller 3, välja den avfallskod i bilaga 4 som slutar på 99 och bäst beskriver avfallet. Förordning (2015:727).

I avfallsförordningen § 13 b står var man kan hämta stöd för när ett avfall räknas som farligt. Farligt avfall får en kod med en asterisk (*) som läggs sist till koden.

Utökad rapportering ska endast göras av sådant avfall som passar in på någon av ko-derna i kapitel 17 i avfallsförteckningen. Andra avfall ska inte rapporteras.

6.1. Identifiering av avfallets ursprung

Identifiering av avfallets ursprung ska göras med en eller flera av nedanstående metoder för att säkerställa att avfallet kommer från bygg-, rivnings- eller anläggningsverksamhet:

- Utifrån specifika byggavfallskoder som används i samband med registrering och invägning av avfallet. Dessa koder kan exempelvis utgöras av anläggningens eller transportörens specifika avfallskoder som är unika för just bygg- och rivningsavfall.
- Utifrån transportörens körorder eller utifrån uppgifter från transportörens registrerade avfallsmängder som har sitt ursprung från byggverksamhet.
- Utifrån befintligt kundregister identifieras kunder som kan förväntas ge upphov till avfall från byggverksamhet.
- Om avfallets ursprung inte går att identifiera enligt ovanstående metoder kan anläggningen i sista hand göra en egen bedömning av att en del av avfallet har sitt ursprung i byggverksamhet. Bedömningen får omfatta en mängd bygg-, rivnings- och anläggningsavfall som motsvarar max tio procent av den mängd av-fall som man med säkerhet vet består av bygg-, rivnings- och anläggningsavfall på den aktuella anläggningen under det aktuella året.

6.2. Klassificering av mottagna avfallslag

Nedan ges förklarande exempel på hur olika bygg-, rivnings- och anläggningsavfall ska klassificeras med hjälp av avfallskoderna i avfallsförordningen.

Observera att förpackningar av plast, trä, metall, wellpapp med flera som uppkommer i byggverksamhet ska klassificeras enligt avfallskoderna i kapitel 15 i avfallsförteckningen, inte de i kapitel 17. Förpackningsavfall ska inte rapporteras i den utökade rapporteringen⁷.

Tabell 2. Vanliga avfallskoder för mottaget bygg-, rivnings- och anläggningsavfallet enligt avfallsförordningen

Avfallsslag (i alfabetisk sökordning)	Avfallskod i avfallsförordningen
Asfalt (farligt avfall)	17 03 01* Bitumenblandningar som innehåller stenkolstjära
Asfalt (icke-farligt avfall)	17 03 02 Andra bitumenblandningar än de som anges i 17 03 01
Blandat avfall (icke-farligt avfall)	17 09 04 Annat blandat bygg- och rivningsavfall än det som anges i 17 09 01–17 09 03
Blandat avfall (farligt avfall)	17 09 03* Annat bygg- och rivningsavfall (även blandat avfall) som innehåller farliga ämnen
Brännbart avfall (icke-farligt avfall)	17 09 04 Annat blandat bygg- och rivningsavfall än det som anges i 17 09 01–17 09 03
Elkablar från inmontering eller tidigare inmontering i byggnad (icke-farligt avfall)	17 04 11 Andra kablar än de som anges i 17 04 10.
Elkablar från inmontering eller tidigare inmontering i byggnad (farligt avfall)	17 04 10* Kablar som innehåller olja, stenkolstjära eller andra farliga ämnen
Komponenter med huvudsakligen metalliskt innehåll som suttit inmonterade i byggnad (icke-farligt avfall)	17 04 07 Blandade metaller
Komponenter med främst metalliskt innehåll som suttit inmonterade i byggnad (farligt avfall)	17 04 09* Metallavfall som är förorenat av farliga ämnen
Grovt brännbart avfall (icke-farligt avfall)	17 09 04 Annat blandat bygg- och rivningsavfall än det som anges i 17 09 01–17 09 03
Förorenade massor (farligt avfall)	17 05 03* Jord och sten som innehåller farliga ämnen
Förorenade massor (icke-farligt avfall)	17 05 04 Annan jord och sten än den som anges i 17 05 03
Impregnerat trä	17 02 04* Glas, plast och trä som innehåller eller som är förorenade med farliga ämnen
Inerta material (icke-farligt avfall)	17 01 07 Andra blandningar av betong, tegel, klinker och keramik än de som anges i 17 01 06
Isolering (ej asbest)	17 09 04 Annat blandat bygg- och rivningsavfall än det som anges i 17 09 01–17 09 03
Jordmassor (farligt avfall)	17 05 03* Jord och sten som innehåller farliga ämnen
Jordmassor (icke-farligt avfall)	17 05 04 Annan jord och sten än den som anges i 17 05 03
Konstruktionsmaterial (betong, tegel etc.)	17 01 07 Andra blandningar av betong, tegel, klinker och keramik än de som anges i 17 01 06
Konstruktionsmaterial (jord, sten etc.) (icke-farligt avfall)	17 05 04 Annan jord och sten än den som anges i 17 05 03
Mineralavfall som innehåller farliga ämnen (farligt avfall)	17 01 06* Blandningar av betong, tegel, klinker och keramik som innehåller farliga ämnen
Obrännbart avfall (icke-farligt avfall)	17 01 07 Andra blandningar av betong, tegel, klinker och keramik än de som anges i 17 01 06

⁷ Avfallskoderna 17 02 01, 17 02 02, 17 02 03 och 17 02 04* (trä, glas resp. plast) avser inte förpackningsmaterial.

Oljeförorenad jord (farligt avfall)	17 05 03* <i>Jord och sten som innehåller farliga ämnen</i>
Plastavfall (folie, rör, eldosor, golvmattor med mera)	17 02 03 <i>Plast</i>

6.3. Begreppet avfallsslag som alltid kan antas vara bygg-, rivnings- och anläggningsavfall

Begreppet *avfallsslag som alltid antas vara bygg-, rivnings- och anläggningsavfall* har införts för att undvika att dubbelrapportering sker. Begreppet omfattar avfall som normalt inte blandas med annat avfall vid hanteringen. Följande avfallsslag ska **alltid** antas vara bygg-, rivnings- och anläggningsavfall⁸:

- **Förorenade jordar (farligt avfall)**
Rapporteras under avfallskod 17 05 03* *Jord och sten som innehåller farliga ämnen och som enligt 13 b § [se avfallsförordningen] ska anses vara farligt avfall.*
- **Rena eller begränsat förorenade jordar (icke-farligt avfall)**
Rapporteras under avfallskod 17 05 04 *Annan jord och sten än den som anges i 17 05 03.*
- **Muddermassor**
Rapporteras under avfallskod 17 05 06 *Andra muddermassor än de som anges i 17 05 05 eller 17 05 05* Muddermassor som innehåller farliga ämnen och som enligt 13 b § [se avfallsförordningen] ska anses vara farligt avfall.*
- **Asbest**
Rapporteras alltid under avfallskod 17 06 01* *Isolermaterial som innehåller asbest eller 17 06 05* Byggmaterial som innehåller asbest.*
- **Gips**
Rapporteras under avfallskod 17 08 02 *Andra gipsbaserade byggmaterial än de som anges i 17 08 01 eller 17 08 01* Gipsbaserade byggmaterial som är förorenade med farliga ämnen och som enligt 13 b § [se avfallsförordningen] ska anses vara farligt avfall.*
- **Betong** (enbart separat fraktion, inte blandningar)
Rapporteras under avfallskod 17 01 01 *Betong* eller 17 01 06* *Blandningar eller separata fraktioner av betong, tegel, klinker och keramik som innehåller farliga ämnen och som enligt 13 b § [se avfallsförordningen] ska anses vara farligt avfall.*
- **Tegel** (enbart separat fraktion, inte blandningar)
Rapporteras under avfallskod 17 01 02 *Tegel* eller 17 01 06* *Blandningar eller separata fraktioner av betong, tegel, klinker och keramik som innehåller farliga ämnen och som enligt 13 b § [se avfallsförordningen] ska anses vara farligt avfall.*
- **Klinker och keramik** (enbart separat fraktion, inte blandningar)
Rapporteras under avfallskod 17 01 03 *Klinker och keramik* eller 17 01 06* *Blandningar eller separata fraktioner av betong, tegel, klinker och keramik som innehåller farliga ämnen och som enligt 13 b § [se avfallsförordningen] ska anses vara farligt avfall.*

⁸ Antagandet har gjorts för att underlätta så att verksamhetsutövaren inte ska behöva avgöra om just dessa avfallsslag utgör bygg-, rivnings- och anläggningsavfall (kapitel 17 i avfallsförteckningen, bilaga 4 i avfallsförordningen).

6.4. Klassificering av nya avfallsslag (sekundärt uppkommet avfall)

Vid mekanisk behandling av avfall uppkommer nya avfallsslag ur det ursprungliga avfallet, i vägledningen kallat nya avfallsslag. Nya avfallsslag uppkommer vid sortering, krossning, malning, flisning och sintring av blandade fraktioner av bygg-, rivnings- och anläggningsavfall. Detta inkluderar även manuell sortering och sortering på sorteringsplatta. Nya avfallsslag ska enbart rapporteras av den anläggning som tagit emot det primära avfallet.

Tillståndspliktiga verksamheter som tar emot och mekaniskt behandlar blandade fraktioner av bygg-, rivnings- och anläggningsavfall, eller lagrar avfall tillfälligt innan dessa behandlingar sker, ska antingen själva i sina miljörapporter rapportera de nya avfallstyper som uppkommit eller informera verksamheter med rapporteringsansvar i tidigare led om de nya avfallsslag som uppkommit och deras hantering.

Verksamheter där man däremot tar emot och hanterar källsorterat/utsorterat bygg-, rivnings- och anläggningsavfall som exempelvis utgörs av rena avfallsslag av metall, papper, glas, trä, gips och plast alternativt lagrar sådana avfall temporärt behöver inte ange nya avfallsslag även om de genomgår en ytterligare finsortering för att öka kvalitén.

I de fall nya avfallsslag uppkommer klassificeras dessa enligt avfallskoder i under kapitel 19 12 *Annat avfall från mekanisk hantering av avfall (t.ex. sortering, krossning, komprimering, sintring)* i bilaga 4 i avfallsförordningen. Aktuella avfallskoder för nya avfallsslag efter avfallsbehandlingar framgår av tabell 3.

Tabell 3. Avfallskoder för nya avfallsslag (även kallat internt uppkomna eller sekundära avfallsslag) från blandat bygg-, rivnings- och anläggningsavfall

Avfallsslag	Avfallskod i avfallsförordningen (i numerisk sökordning)
Papper	19 12 01 Papper och papp.
Metaller (järn)	19 12 02 Järnmetall.
Övriga metaller samt blandade metallfraktioner	19 12 03 Icke-järnmetaller.
Plast och gummi	19 12 04 Plast och gummi.
Glas	19 12 05 Glas.
Trä (farligt avfall), impregnerat trä om farligt avfall	19 12 06* Trä som innehåller farliga ämnen.
Trä (icke-farligt avfall), impregnerat trä (icke-farligt avfall)	19 12 07 Annat trä än det som anges i 19 12 06.
Textilier	19 12 08 Textilier.
Deponifraktion, konstruktionsmaterial, sorteringsrest, obrännbar fraktion, sten, betong, tegel, keramik	19 12 09 Mineraler (t.ex. sand, sten).
Brännbar fraktion, energifraktion	19 12 10 Brännbart avfall (avfallsfraktion behandlad för förbränning - RDF).
Avfall från sortering som innehåller farliga ämnen	19 12 11* Annat avfall (även blandningar av material) från mekanisk hantering av avfall som innehåller farliga ämnen.
Utsorterat gips, obrännbar fraktion	19 12 12 Annat avfall (även blandningar av material) från mekanisk hantering av avfall än det som anges i 19 12 11.

7. Redovisning av hantering av mottaget avfall

Förutom mottagna och uppkomna (nya) mängder ska rapporteringen av bygg-, rivnings- och anläggningsavfall omfatta hanteringen av avfallet i enlighet med koderna i bilaga 2 och 3 i avfallsförordningen. Lämpligen uppges också verksamhetsutövarens egen benämning av hanteringen i fråga. Observera att även lagring och omlastning är en form av hantering.

Tabell 4 tar upp några vanliga hanteringskoder för bygg-, rivnings- och anläggningsavfall. I den mån tillämpningen av hanteringskoderna avviker från vad avfallsförordningen ger grund för framgår det av tabellen. Den fullständiga listan över hanteringskoder finns i avfallsförordningen.

Koden R 99 har tillkommit för att möta EU-kraven. I Artikel 4 av Kommissionens beslut 2011/753/EU anvisas att avfall som används vid återfyllnadsarbeten ska rapporteras separat från avfall som förbereds för återanvändning, materialåtervinns eller tillvaratas på annat sätt. Upparbetning av avfall till material vid återfyllnadsarbeten ska också rapporteras som R 99 återfyllnad.

Tabell 4. Förklaringar av vanliga hanteringskoder för mottaget bygg-, rivnings- och anläggningsavfall i enlighet med avfallsförordningen

Hantering (i alfabetisk sökning)	Hanteringskoder (enligt avfallsförordningen samt med tillägg av eventuell avvikelse)
Deponering	<i>D 1 Deponering på eller under markytan</i>
Energiåtervinning, förbränning	<i>R 1 Användning främst som bränsle eller annan energikälla</i>
Materialåtervinning av metaller (Inkluderar även förberedelse till återvinning)	<i>R 4 Materialåtervinning av metaller eller metallföreningar.</i>
Materialåtervinning av papper och plast (Inkluderar även förberedelse till återvinning)	<i>R 3 Materialåtervinning av organiska ämnen som inte används som lösningsmedel.</i>
Lagring följt av bortskaffande (Anges om den troliga behandlingen efter lagringen utgörs av ett bortskaffandesförfarande).	<i>D 15 Lagring före något sådant bortskaffande som anges i D 1-D 14. OBS avvikelser att för bygg-, rivnings- och anläggningsavfall som går till efterföljande mekanisk hantering uppges här D 13 i stället för D 15! Läs mer nedan.</i>
Lagring följt av återvinning (Anges om den troliga behandlingen efter lagringen utgörs av ett återvinningsförfarande).	<i>R 13 Lagring av avfall före någon sådan hantering som avses i R 1-R 12. OBS avvikelser att för bygg-, rivnings- och anläggningsavfall som går till efterföljande mekanisk hantering uppges här R 12 i stället för R 13.</i>
Omförpackning följt av bortskaffande (Anges om den troliga behandlingen efter omförpackningen utgörs av ett bortskaffandesförfarande).	<i>D 14 Omförpackning före något sådant bortskaffande som anges i D 1-D 13. OBS avvikelser att för bygg-, rivnings- och anläggningsavfall som går till efterföljande mekanisk hantering uppges här D 13 i stället för D 14.</i>
Omförpackning följt av återvinning (Anges om den troliga behandlingen efter omförpackningen utgörs av ett återvinningsförfarande).	<i>Ingår i R 12 Utväxling av avfall som ska bli föremål för någon sådan hantering som avses i R 1-R 11. OBS avvikelser att ifall omförpackning är aktuellt ska R 13 (Lagring) uppges istället för R 12. För bygg-, rivnings- och anläggningsavfall till</i>

	<i>efterföljande mekanisk hantering uppges här R 12 i stället för R 13.</i>
Rötning samt kompostering av rent organiskt avfall (ej förorenad jord). Detta under förutsättning att komposten respektive rötresten nyttiggörs.	<i>R 3 Materialåtervinning av organiska ämnen som inte används som lösningsmedel.</i>
Sortering följt av huvudsakligen återvinning (Gäller oftast för mekanisk sortering av blandat grovt brännbart och brännbart avfall)	<i>R 12 Utväxling av avfall som ska bli föremål för någon sådan hantering som avses i R 1-R 11. OBS att lagring av avfall normalt hänförd till R 13 kan vara aktuell för R 12 – läs om "Lagring följt av återvinning" ovan.</i>
Sortering följt av huvudsakligen bortskaffande	<i>D 13 Sammansmältning eller blandning före en hantering som anges i D 1-D 12. OBS att avfall normalt hänfört till D 14 och D 15 kan vara aktuellt för D 13 – läs om "Lagring följt av bortskaffande" och "Omförpackning följt av bortskaffande" ovan.</i>
Behandling av förorenad jord (även "kompostering" av förorenad jord)	<i>D 8 Biologisk behandling som inte omfattas av någon annan punkt i denna bilaga och som leder till en slutprodukt i form av en förening eller blandning som bortskaffas med någon sådan hantering som anges i D 1-D 12. eller D 9 Fysikalisk kemisk behandling som inte omfattas av någon annan punkt i denna bilaga och som leder till en slutprodukt i form av en förening eller blandning som bortskaffas med någon sådan hantering som anges i D 1-D 12 (t.ex. avdunstning, torkning eller kalcinering).</i>
Återfyllnad och utfyllnad, vilket avser alla former av återvinning där lämpligt avfall används för återvinningsändamål i utgrävda områden eller för tekniska ändamål vid landskapsarbeten och där avfallet ersätter material som inte är avfall. Hanteringar som inkluderas i begreppet återfyllnad och utfyllnad är: - Igenfyllnad av exempelvis gruv- eller grustäcker. För dessa ändamål ställs oftast inte några specifika krav på avfallets fysiska egenskaper som exempelvis hållfasthet. - Utfyllnad vid landskapsarbeten och liknande. - Bullervallar. - Deponitäckning vilket avser sluttäckning av en deponi eller deponicell. Detta inkluderar endast avfall som läggs ovanför eller i tätskiktet på deponin. Avfall som läggs under tätskiktet ska betraktas som deponering. - Användning som konstruktionsmaterial inom eller utanför en avfallsanläggning där större mer definierade krav som exempelvis hållfasthet ställs på avfallet jämfört med igenfyllnad. Exempel på användning som konstruktionsmaterial är anläggning av en väg där mindre förorenade schaktmassor eller bottenaska från avfallsförbränning tillförs.	<i>R 99 "Backfilling" (på engelska), på svenska återfyllnad. OBS att i den här vägledningen utgör denna hanteringskod ett speciellt motiverat tillägg till de R-koder som avfallsförordningen tar upp. OBS att även jordar och muddermassor till återfyllning eller utfyllnad ska klassificeras med denna hanteringskod oavsett att de inte tillgodoräknas för EU:s och Sveriges mål för återvinning av avfall från bygg- och rivningssektorn (energiåtervinning ingår inte heller). Läs mer i 1.7.3.1 nedan.</i>

7.1. Redovisning av hantering av avfall som alltid kan antas vara bygg-, rivnings- och anläggningsavfall

För de avfallsslag som *alltid kan antas vara bygg-, rivnings- och anläggningsavfall*, är det den **faktiska hanteringen av avfallet på den rapporterade anläggningen** som ska uppges. Den faktiska hanteringen kan vara en behandling, lagring eller omförpackning. Detta exemplifieras nedan.

- Asbest som tas emot på en sorteringsanläggning och lagras tillfälligt där ska ha hanteringskoden D 15. Detta gäller även om asbest slutligen deponeras på en annan anläggning.
- Motsvarande gäller för förorenade jordar som lagras tillfälligt och kan följas av både bortskaffning och återvinning.
 - Hanteringskod D 15 (*Lagring före något sådant bortskaffande som anges i D 1-D 14*) anges då jordarna lagras för att i framtiden bortskaffas ge-nom deponering.
 - Hanteringskod R 13 (*Lagring av avfall före någon sådan hantering som avses i R 1-R 12*) anges då jordarna lagras för att i framtiden återvinnas som exempelvis fyllnadsmaterial.

För mottaget blandat avfall som genomgår mekanisk behandling, exempelvis sortering eller krossning, ska nytt avfall (sekundärt uppkommet avfall) anges. Observera att i de fall ett mottaget avfallsslag hanteras på mer än ett sätt ska varje hanteringsförfarande och tillhörande mängder anges.

Notera att mottaget blandat avfall där minst ett av de ingående materialslagen var för sig alltid kan antas vara bygg-, rivnings- och anläggningsavfall likafullt utgör ett blandat avfall och ingenting annat. Det betyder att rapporteringen sker med en kod från avfallsförordningens kapitel 17 lämplig för denna blandning och enligt vad som i övrigt anvisas för blandat avfall i vägledningen.

7.2. Redovisning av övriga avfallsslag

För mottagna avfallsslag som *inte* alltid kan antas vara bygg-, rivnings- och anläggningsavfall, ska den **slutliga hanteringen** alltid anges direkt. Detta gäller även om avfallet inte genomgår annan hantering än lagring, omförpackning eller omlastning, och slutlig hantering sker först i senare led.

- Ett exempel är utsorterat trä som tas emot på en anläggning för att bara lagras temporärt, för att sedan i en annan anläggning förbrännas för energiutvinning. I det fallet ska hanteringskod R 1 (*Användning främst som bränsle eller annan energikälla*) alltid anges, trots att den hanteringen sker först i ett senare led.

För att få alla uppgifter kan det bli nödvändigt att begära in efterhandsinformation om avfallshanteringen från nästkommande hanteringsled. Motsvarande gäller för sorteringsverksamheter som tar emot och temporärt lagrar utsorterade fraktioner av metall, plast, papper, glas etc.

7.3. Redovisning av avfall som genomgår mekanisk hantering

För blandat avfall som tas emot och som genomgår eller förväntas genomgå mekanisk hantering såsom sortering, krossning etc. ska en hanteringskod (R 12 eller D 13) och

uppkomna nya avfallsslag (19-kodade avfallstyper) till följd av en sådan hantering anges. Detta oavsett om avfallsslaget bedöms vara bygg-, rivnings- och anläggningsavfall eller inte.

När blandat avfall lagras tillfälligt, omförpackas, omlastas eller liknande innan det genomgår mekanisk hantering (till exempel sortering och/eller krossning) ska detta rapporteras som mottaget blandat avfall (till exempel avfallskod 17 09 04) som hanteras ge-nom mekanisk behandling (till exempel R12 eller D13). Ur den mekaniska behandlingen uppkommer det nya avfallsslag (som klassificeras enligt kapitel 19 12 i avfallsförteckningen).

Rent konkret betyder detta att även en verksamhet som tar emot blandat bygg-, rivnings- och anläggningsavfall men endast lagrar detta avfall innan det skickas vidare till en sorterande anläggning ska ange att avfallet genomgår till exempel sortering (koderna R 12 eller D 13 enligt avfallsförordningen) samt ange hur de nya avfallsslag som uppstår till följd av sorteringen hanteras.

7.4. Schablonisering vid beräkning av mängder för nya avfallsslag (sekundära avfall)

Många avfallsanläggningar som sorterar eller mekaniskt bearbetar bygg-, rivnings-, och anläggningsavfall hanterar även andra avfallstyper som inte utgörs av bygg-, rivnings-, och anläggningsavfall. Det betyder att det är svårt att exakt ange vilka mängder som har sitt ursprung i byggverksamhet. I dessa fall får man lov att uppskatta mängderna genom att göra schablonberäkningar. De schablonberäknade mängderna för de nya avfallsslagen måste i så fall sättas i relation till de totala mängderna bygg-, rivnings- och anläggningsavfall som anläggningen har tagit emot.

Schablonberäkningen kan generaliseras till alla motsvarande verksamheter (anläggning-ar) inom samma företag/koncern under förutsättning att alla tar emot det aktuella avfallsslaget och hanterar det på ett likartat sätt.

Schabloniseringen uppdateras årligen baserat på de nya avfallsslag som uppkommer i den rapporterade verksamheten. I de fall då dessa nya avfallsslag som uppkommer inte är representativa för bygg-, rivnings- och anläggningsavfall ska hänsyn tas till detta. Det betyder att ett nytt avfallsslag som uppenbart inte har ursprung i byggverksamhet inte ska räknas med.

Hur schabloniseringen av nya avfallsslag kan användas tydliggörs i följande exempel:

På en sorteringsanläggning (se Tabell 5) tas det under ett år totalt emot 100 000 ton blandat avfall, varav 10 000 ton utgörs av bygg-, rivnings- och anläggningsavfall. De utgående fraktionerna från sorteringen fördelar sig enligt kolumnen *Totalt uppkomna nya avfallsmängder från sortering av blandat avfall (ton)*. Utifrån dessa uppgifter kan en fördelningsfaktor (mängd ut dividerad med mängd in) beräknas i kolumnen *Fördelningsfaktor*. Baserat på mottagna mängder blandat bygg-, rivnings- och anläggningsavfall, i exemplet här beräknas uppgå till 10 000 ton, kan mängden nya avfallsslag från sortering av mottagna mängder blandat bygg-, rivnings- och anläggningsavfall beräknas, se kolumnen *Mängd avfall från byggverksamhet*. Mängden mottaget blandat avfall multipliceras då med fördelningsfaktorn för respektive nytt avfallsslag.

Tabell 5. Exempel på schabloniseringar av mängder för nya avfallsslag.

Avfallsslag	Avfallskod enligt avfallsförordningen	Totalt uppkomna nya avfallsmängder från sortering av blandat avfall (ton)	Fördelningsfaktor	Mängd avfall från byggverksamhet (ton)
Metaller (järn)	19 12 02 Järnmetall	30 000	0.30	3 000
Metaller (icke järn, blandat)	19 12 03 Icke-järnmetaller	2 000	0.02	200
Papper och papp	19 12 01 Papper och papp	4 000	0.04	400
Plast	19 12 04 Plast och gummi	1000	0.01	100
Glas	19 12 05 Glas	1000	0.01	100
Trä	19 12 07 Annat trä än det som anges i 19 12 06	4 000	0.04	400
Deponirest	19 12 09 Mineraler (t.ex. sand, sten)	8 000	0.08	800
Brännbar fraktion	19 12 10 Brännbart avfall (avfallsfraktion behandlad för förbränning - RDF)	50 000	0.50	5 000
Totalt		100 000	1.00	10 000

7.5. Redovisning av hantering av nya avfall (sekundära avfall)

Nya (internt uppkomna/sekundära) avfallsslag klassificeras med hjälp av avfallskoder hämtade från kapitel 19 12 i avfallsförteckningen, bilaga 4 i avfallsförordningen.

Hantering av nya avfall ska rapporteras med koder från bilagorna 2 och 3 i avfallsförordningen. I de fall ett nytt avfallsslag hanteras på fler än ett sätt ska varje hantering med omfattad delmängd anges för sig.

För de nya avfallsslagen ska den slutliga hanteringen alltid anges, det vill säga lagring samt ytterligare sortering etc. ska **inte** anges. Detta gäller även om den slutliga hanteringen inte sker på den rapporterade anläggningen.

Exempel:

- Deponirester efter sortering. Då anges alltid hanteringskod D 1 (*Deponering på eller under markytan*) även om mängderna lagras tillfälligt. Som tidigare nämnts är skälet att det är svårt för en senare mottagare av ett på så vis lagrat avfall att få information om eller ens uppskatta andelen bygg-, rivnings- och anläggningsavfall.

8. Utdrag ur NFS 2016:8 – om utökad rapportering av bygg- och rivningsavfall

//

Verksamheter som omfattas av tillståndsplikt enligt 29 kap miljöprövningsförordningen (2013:251) och som tar emot bygg- och rivningsavfall

5 g § Miljörapporter som avser verksamheter som omfattas av tillståndsplikt enligt 29 kap. miljöprövningsförordningen (2013:251) och som tar emot bygg-, rivnings- och anläggningsavfall, ska dessutom innehålla mer detaljerade uppgifter om mängderna av dessa avfall enligt vad som anges i *bilaga 5* till dessa föreskrifter.

//

Bilaga 5 (som 5 g § hänvisar till; ej på något sätt förändrad jämfört med förut):

//

Uppgifter om in- och utgående mängder av bygg-, rivnings- och anläggningsavfall

Den här beskrivna utökade datarapporteringen berör alla verksamheter som är tillståndspliktiga enligt 29 kap. miljöprövningsförordningen (2013:251) och tar emot bygg-, rivnings- och anläggningsavfall. Följande uppgifter ska lämnas:

Mottagna avfallstyper

- Avfallskod
 - Intern benämning
 - Mängd (förutvarande referensår; förfylld)
 - Mängd (aktuellt referensår)
 - Enhet (förfylld som vikt i ton)
- Hantering
- Hanteringskod
 - Intern benämning (för hantering)
 - Intern avfallstyp (specificeras under Internt uppkomna avfallstyper)

Internt uppkomna avfallstyper

- Avfallskod
 - Intern benämning
 - Mängd (förutvarande referensår; förfylld)
 - Mängd (aktuellt referensår)
 - Enhet (förfylld som vikt i ton)
- Transportör
- Företagsnamn
- Mottagare
- Anläggning
 - Organisationsnummer
 - Ort
- Behandling hos mottagaren
- Hanteringskod
 - Intern benämning (för hantering)

Termerna i tabellen ovan har följande betydelse (presenteras i bokstavsordning):

Avfallskod: den sexsiffriga kod (i formuläret inledd med 17 eller 19) som används för att beteckna var och en av de olika avfallstyper som listas och kodas i bilaga 4 till avfallsförordningen (2011:927).

Hanteringskod: en kod som börjar med R som beteckning för återvinning eller D som beteckning för bortskaffande, följt av ett ordningstal, som med utgångspunkt i bilaga 2 och 3 till avfallsförordningen ytterligare specificerar aktuell hanteringstyp.

Interna (internt uppkomna) avfallstyper: avser avfallstyper som enligt bilaga 4 till avfallsförordningen härrör från bygg- och rivningssektorn med avfallskoder som börjar med 19 och utgör s.k. sekundärt avfall (avfall från avfall), som efter behandling transporteras vidare från anläggningen till annan mottagare.

Mottagare: avser den anläggning som mottagit största andelen av den totala årsmängden för en viss internt uppkommen avfallstyp från den rapporterade anläggningen.

Mottagna avfallstyper: avser de avfallstyper som enligt bilaga 4 till avfallsförordningen härrör från bygg- och rivningssektorn med avfallskoder som börjar med 17 och utgör s.k. primärt avfall (ursprungligt avfall) vilket behandlas/sorteras inom den rapporterade anläggningen. Mottagna avfallstyper som redan behandlats och klassificerats med 19-koder på annan anläggning ska inte redovisas även om detta avfall har sitt ursprung i bygg- och rivningssektorn.

Mängd "företvarande referensår": avser på anläggningen invägd, av avsändaren invägd eller med stöd av schablonisering uppskattad total årsmängd av aktuell avfallstyp avseende referensåret före aktuellt referensår (även som delmängd av blandade avfall).

Mängd "aktuellt referensår": avser på anläggningen invägd, av avsändaren invägd eller med stöd av schablonisering uppskattad total årsmängd av aktuell avfallstyp för aktuellt referensår (även som delmängd av blandade avfall).

Referensår: det år under vilket den angivna mängden uppkommit (till skillnad från rapporteringsår som är det år som följer på ett referensår).

Schablonisering: avser användandet av schabloner framtagna med hjälp av standardiserade och kvalitetssäkrade plockanalyser för att uppskatta mängdandelar för olika ingående avfallstyper i blandade relevanta avfall.

Transportör: avser huvudtransportör (fler behöver inte nämnas om det finns flera) vid vidaretransport av en viss internt uppkommen avfallstyp.

//

9. Dokumenterade versionsändringar

Inför version 8 har en större översyn av vägledningen genomförts med syftet att för-enkla språket och förtydliga instruktionerna. En generell översyn av språket har gjorts i samtliga kapitel. Språkliga förtydliganden har även gjorts. Till exempel benämns bygg- och rivningsavfall i version 8 som bygg-, rivnings-, och anläggningsavfall för att tydlig-göra att rapporteringen även omfattar anläggningsavfall. Utöver detta har kapitel 2 *Förklaringar av använda begrepp* tillkommit.