

**Beslut**

Datum
2021-10-07

Diarienummer
431-7887-2021

Naturvårdsverket
Anders Bussqvist

Arkeologgruppen i Örebro AB

Beslut om särskild åtgärd i form av en arkeologisk kontroll, Järle, Nora kommun

Beslut

Länsstyrelsen beslutar att en särskild åtgärd i form av en arkeologisk kontroll ska utföras inom fornlämning L1980:3038. Aktuell fastighet är Järle 1:25 i Nora kommun (bilaga 2).

Kostnaden för den arkeologiska kontrollen ska betalas av Naturvårdsverket i enlighet med dennes kostnadsansvar.

Länsstyrelsen tilldelar Arkeologgruppen i Örebro AB att utföra den arkeologiska kontrollen.

Beslutet är giltigt till och med 2022-12-31.

Villkor för företagaren

- Ni ska uppfylla ert kostnadsansvar genom betalning till undersökaren. En specificerad redovisning av kostnaderna finns i bifogad bekräftelse med kostnadsberäkning (bilaga 4).
- Berörd personal hos er och underentreprenörer ska vara informerade om och följa beslutet.
- Ni ansvarar för att marken är tillgänglig för den arkeologiska kontrollen och att Arkeologgruppen i Örebro AB har tillträde genom att nödvändiga tillstånd finns.

Villkor för undersökaren

- Den arkeologiska kontrollen ska utföras av Arkeologgruppen i Örebro AB i enlighet med bifogade generellt förfrågningsunderlag och bekräftelse med kostnadsberäkning (bilaga 3 och 4).
- En avvikelseanmälan ska omedelbart göras till Länsstyrelsen om det uppstår omständigheter som förändrar förutsättningarna eller påverkar villkoren i bifogade generellt förfrågningsunderlag och bekräftelse med kostnadsberäkning.
- Ni ska fakturera Naturvårdsverket för upparbetade kostnader. Faktureringen ska ske enligt överenskommelse mellan Naturvårdsverket och Arkeologgruppen i Örebro AB. Slutfakturering får inte ske innan rapport har färdigställts.

Motivering till beslutet

Motivering till antikvarisk status

Fornlämning L1980:3038 består av lämningar efter ett hytt- och hammarområde som är kopplat till vattnet. Därmed anser Länsstyrelsen att även dammkonstruktionerna ingår inom fornlämningen. Länsstyrelsen bedömer att de industrihistoriska lämningarna uppfyller rekvisiten i 2 kap. 1 och 1a §§ kulturmiljölagen (1988:950, KML) för att vara fornlämning.

Enligt 2 kap 1 § KML ska en lämning uppfylla följande tre rekvisit för att vara fornlämning och därmed omfattas av lagens skydd. De ska vara lämningar efter *människors verksamhet under forna tider*, som har tillkommit genom *äldre tiders bruk* och som är *varaktigt övergivna*.

Enligt 1 kap § måste en lämning för att vara fornlämning kunna antas ha tillkommit innan år 1850.

Inom området har verksamhet bedrivits sedan åtminstone 1500-tal och möjligtvis även tidigare. Det har funnits både hyttor och hammare samt kvarn och såg. Dammanläggningen med dess funktion att kontrollera vattenkraften är en förutsättning för respektive verksamhet. Även dammanläggningen är att anse som fornlämning då dess ursprungliga syfte var att reglera vatten till de verksamheter som idag är övergivna. Idag finns kvarnen kvar medan de resterande verksamheterna är övergivna.

Motivering av tillstånd till ingrepp

Länsstyrelsen bedömer att en särskild åtgärd i form av en arkeologisk kontroll ska utföras. Inom området finns kända fornlämningar. Syftet med den arkeologiska kontrollen är att en arkeolog övervakar arbetsföretaget för att dokumentera arbetet och bevara fornlämningarna.

Beskrivning av ärendet

Naturvårdsverket har för avsikt att utföra åtgärder vid den södra dammen i Järle på grund av läckor i konstruktionen. Läget är akut i och med att höga vattenmängder väntas. Arbetet kommer ske tillsammans med Länsstyrelsen i Örebro län som förvaltar naturreservatet Järleån på uppdrag av Naturvårdsverket.

En beskrivning av fornlämningen och fornlämningsmiljön samt genomförandet av den arkeologiska kontrollen finns beskrivet i generellt förfrågningsunderlag och bekräftelse med kostnadsberäkning.

Val av undersökare

Valet motiveras av att Arkeologgruppen i Örebro AB, uppfyller nödvändiga krav på kompetens och lämplighet.

Länsstyrelsen har utsett Arkeologgruppen i Örebro AB genom direktval. Kostnaden understiger 5 prisbasbelopp, som är gränsen för när ett anbudsförfarande kan krävas.

Kostnader

Naturvårdsverket har skriftligen till länsstyrelsen bekräftat att Naturvårdsverket mottagit information om kostnadsansvar och beräknad kostnad.

Kostnaden för den arkeologiska kontrollen kommer att debiteras enligt löpande räkning. I Arkeologgruppens kostnadsredovisning är kostnaderna därför angivna som dag- eller timtaxor. Giltighetstid för den beräknade kostnaden finns i bifogad bekräftelse med kostnadsberäkning.

Bestämmelser som beslutet grundar sig på

Beslutet fattas med stöd av 2 kap 13 § punkt 2 kulturmiljölagen (1988:950) och Riksantikvarieämbetets föreskrifter och allmänna råd om uppdragsarkeologi (KRFS 2017:1). Val av undersökare har skett i enlighet med 19–20 §§ i Riksantikvarieämbetets föreskrifter och allmänna råd om uppdragsarkeologi (KRFS 2017:1) samt 7 § Kulturmiljöförordning (1988:1188).

Du kan överklaga beslutet

Se bilaga 1.

De som medverkat i beslutet

Beslutet har fattats av t.f. enhetschef Per-Olov Mörn med antikvarie Maria Waldebrink som föredragande.

Så här hanterar Länsstyrelsen personuppgifter

Information om hur vi hanterar dessa finns på www.lansstyrelsen.se/dataskydd.

Bilagor

1. Överklagandehänvisning förvaltningsrätten
2. Karta över undersökningsområdet
3. Förenklat förfrågningsunderlag
4. Bifogad bekräftelse med kostnadsberäkning

Kopia med bilagor

Riksantikvarieämbetet, via ASK

Örebro läns museum, info@olm.se

Nora kommun, nora.kommun@nora.se

Bilaga 1 Överklagandehänvisning förvaltningsrätten

Ni kan överklaga beslutet

Om ni inte är nöjda med länsstyrelsens beslut, kan ni skriftligen överklaga beslutet hos förvaltningsrätten.

Hur överklagar vi beslutet?

Länsstyrelsen måste pröva att överklagandet har kommit in i rätt tid, innan det skickas vidare tillsammans med handlingarna i ärendet. Därför ska ni lämna eller skicka ert skriftliga överklagande till Länsstyrelsen Örebro län antingen via e-post; orebro@lansstyrelsen.se, eller med post; Länsstyrelsen Örebro län, 701 86 Örebro.

Tiden för överklagande

Ert överklagande måste ha kommit in till länsstyrelsen **inom tre veckor** från den dag ni fick del av beslutet. Om det kommer in senare kan överklagandet inte prövas. I ert överklagande kan ni be att få ytterligare tid till att utveckla era synpunkter och skälen till att ni överklagar. Sedan är det förvaltningsrätten som beslutar om tiden kan förlängas.

Parter som företräder det allmänna ska ha kommit in med sitt överklagande **inom tre veckor** från den dag då beslutet meddelades.

Ert överklagande ska innehålla

- vilket beslut som ni överklagar, beslutets datum och diarienummer,
- hur ni vill att beslutet ska ändras, samt
- varför ni anser att länsstyrelsens beslut är felaktigt.

Skriv också följande uppgifter, om ni inte tidigare lämnat dem:

- person- eller organisationsnummer,
- telefonnummer där ni kan nås dagtid (med undantag för nummer som avser ett hemligt mobilabonnemang som behöver uppges endast om rätten begär det),
- e-postadress, och
- annat som har betydelse för att domstolen ska kunna nå er.

Om ni har handlingar som ni anser stödjer ert överklagande så bör ni bifoga kopior på dessa. Kontakta länsstyrelsen i förväg om ni behöver bifoga filer som är större än 15 MB via e-post.

Ombud

Om ni anlitar ett ombud som sköter överklagandet åt er ska ombudet underteckna skrivelsen, bifoga en fullmakt i original från er samt uppge sitt eget namn, adress och telefonnummer.

Behöver ni veta mer?

Har ni ytterligare frågor kan ni kontakta länsstyrelsen via e-post, orebro@lansstyrelsen.se, eller via växeltelefonnummer 010-224 80 00. Ange diarienummer 7887-2021.

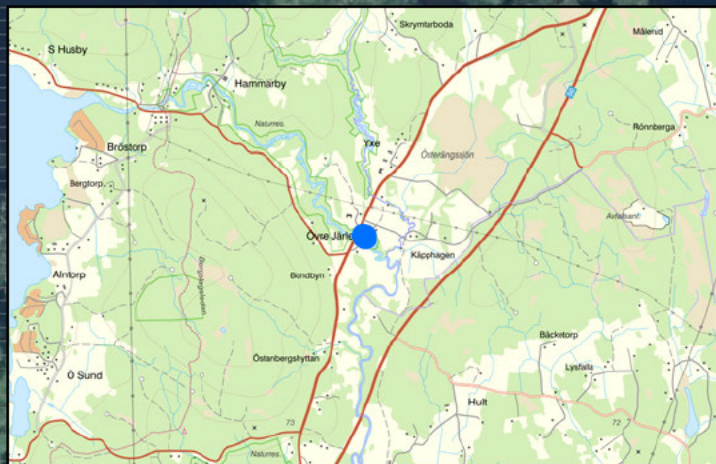
431-7887-2021 Södra dammen Järle Arkeologisk kontroll

L1980:3038
Nuvarnade begränsning för hytt- och hammarområdet
men även dammarna ska ingå i fornlämning.

Ungefärligt arbetsområde

Teckenförklaring

- Järle, södra dammen
- Fornlämning
- Möjlig fornlämning
- Övrig kulturhistorisk lämning
- Ej kulturhistorisk lämning
- Ingen antikvarisk bedömning





Länsstyrelsen
Örebro län

Maria Waldebrink
010-224 84 76
maria.waldebrink@lansstyrelsen.se

Förfrågningsunderlag

Datum
2021-10-06

Diarienummer
431-7887-2021

Arkeologgruppen i Örebro AB

Arkeologisk undersökning i form av arkeologisk kontroll, södra dammen, Järle, Nora kommun

Länsstyrelsen inbjuder er att utföra arkeologisk undersökning i form av arkeologisk kontroll av fornlämning L1980:3038, hyttområde med tillhörande dammar. Fastighet som berörs är Järle 1:25 i Nora kommun. Det aktuella arbetet berör den södra dammen. Se aktuellt område i bilagd karta (bilaga 1).

Syftet med undersökningen är att förhindra att fornlämning skadas.

Den södra dammen i Järle läcker på grund av att några hål har bildats vid dammkonstruktionens fästen. Naturvårdsverket har ansökt om tillstånd till ingrepp i fornlämning i samband med åtgärderna. Arbetet med tätningen kommer att utföras med hjälp av erosionsduk och massor i form av sten och grus. Materialet kommer att föras ner med maskiner längs den södra delen av stranden och ner i vattnet. Den arkeologiska kontrollen innebär att dokumentera arbetet och övervaka att fornlämningar inte skadas. Arbetet kommer att ske under vecka 41, oktober 2021.

Den aktuella fornlämningen är registrerad norr om Järleån men den faktiska utbredningen är större. Både hytt- och hammar- och sågverksamhet kräver vatten och dammarna och området närmast dessa ingår i fornlämning. Det finns en risk att lämningar skadas i samband med arbetet med att täta dammen. Länsstyrelsen bedömer därför att ett tillstånd till ingrepp i fornlämning behöver villkoras med krav på arkeologisk kontroll.

Arbetet ska ske skyndsamt eftersom det finns risk för ännu större skador på den befintliga dammen. Det är nödvändigt att ni som undersökare är med inledningsvis men Länsstyrelsen överlåter sedan till er att kunna avbryta den antikvariska kontrollen, om ni bedömer att vetenskapligt intressanta lämningar inte kommer att beröras.

Dokumentationsmaterialet ska levereras till offentligt arkiv för förvaring som offentlig handlingar. Dokumentationsmaterialet ska följa fyndmaterialet när sådant finns. Om fynden tillförs Statens Historiska museum ska dokumentationsmaterialet förvaras på Riksantikvarieämbetet, Antikvarisk-Topografiska Arkivet, annars på aktuellt museum. Beslut om fyndfördelning tas av Riksantikvarieämbetet.

Undersökningen ska genomföras enligt anvisningarna i *Generellt förfrågningsunderlag*.

Använd den digitalt översända mallen för bekräftelse (bilaga 2).

Beslut om arkeologisk undersökning kommer att fattas enligt 2 kapitlet 12 och 14 §§ kulturmiljölagen (SFS 1988:950, KML) efter att underskriven bekräftelse inkommit till Länsstyrelsen. Beslutet kommer att tas med villkor enligt 2 kap 13 och 14 §§ kulturmiljölagen (1988:950) och Riksantikvarieämbetets föreskrifter och allmänna råd om uppdragsarkeologi (KRFS 2017:1). Val av undersökare sker i enlighet med 19–20 §§ i Riksantikvarieämbetets föreskrifter och allmänna råd om uppdragsarkeologi (KRFS 2017:1) samt 7 § kulturmiljöförordningen (1988:1188).

Kostnader

Kostnaden för den arkeologiska kontrollen går normalt inte att beräkna innan fältarbetet är avslutat. Eftersom tiden för arbetet dels beror på vilka arkeologiska lämningar som berörs, dels på hur snabbt själva arbetsföretaget framskrider, är det svårt att inför undersökningen göra en exakt beräkning av kostnaden för det arkeologiska fältarbetet. Av liknande skäl är det svårt att beräkna kostnaden för det efterföljande rapportarbetet innan fältarbetet är avslutat. Med hänsyn till arbetsföretagets karaktär behöver kostnaderna för den arkeologiska undersökningen därför debiteras enligt löpande räkning.

I bekräftelsen ska ingå *en redovisning av de dag- och timtaxor samt styckkostnader* som ni tillämpar vid arkeologiska schaktningsövervakningar som debiteras enligt löpande räkning. Kostnadsredovisningen bör vara specificerad enligt den tabell som finns i bifogad bekräftelse.

Kontakter

Uppdragsgivare/kontakt:

Naturvårdsverket

Kontaktperson: Anders Bussqvist

E-post: anders.bussqvist@naturvardsverket.se

Telefon: 010-698 10 20

Länsstyrelsens handläggare: Maria Waldebrink

E-post: maria.waldebrink@lansstyrelsen.se

Telefon: 010-224 84 76

2021-10-06

431-7887-2021

Tidplan

Sista dag för inlämnande av bekräftelse: Så snart som möjligt

Undersökningen ska utföras: Med start måndag 11 oktober 2021

Preliminär redovisning ska vara Länsstyrelsen tillhanda senast: 1 vecka efter avslutat fältarbete

Manus för rapport ska vara Länsstyrelsen tillhanda senast: 6 månader efter avslutat fältarbete

Länsstyrelsen ska ha granskat manus senast: 1 månad efter manuset inkommit till Länsstyrelsen

Godkänd rapport ska vara Länsstyrelsen tillhanda senast: 1 månad efter att Länsstyrelsen godkänt manus.

Ekonomisk uppföljning ska ha inkommit till Länsstyrelsen senast: 1 månad efter inlämnad rapport.

Bilagor:

1. Karta
2. Mall för bekräftelse med kostnadsredovisning

Generellt förfrågningsunderlag för 2021

Undersökningen ska vara av vetenskapligt god kvalitet och genomföras till en kostnad som inte är högre än vad som är motiverat med hänsyn till omständigheterna.

Målgrupper för undersökningen är Länsstyrelsen och Naturvårdsverket.

Personal, organisation och kvalitetssäkring

Personal, organisation och kvalitetssäkring ska motsvara de uppgifter som lämnats till Länsstyrelsen i intresseanmälan gällande innevarande år avseende:

1. organisation
2. ekonomiska förhållanden och administrativa rutiner
3. erfarenhet, vetenskaplig skicklighet och måluppfyllelse av tidigare undersökningar
4. interna system för kvalitetssäkring och egenkontroll
5. system för långsiktig kunskapsuppbyggnad och kommunikation
6. rutiner för hantering, förvaring och konservering av fornyfynd
7. rutiner för upprättande av dokumentationsmaterial
8. rutiner för hantering av upphovsrättsligt skyddade bilder och texter

Avvikelser från de uppgifter som lämnats i intresseanmälan till Länsstyrelsen och som berör det aktuella ärendet ska kompletteras i samband med inlämnandet av er bekräftelse av uppdraget.

Rapportering

För rapporteringen gäller anvisningarna i Riksantikvarieämbetets *Vägledning för tillämpning av Kulturmiljölagen. Uppdragsarkeologi*.

Undersökningens resultat ska redovisas i en rapport. Rapportens omfattning ska anpassas till undersökningens resultat. Rapporten ska omfatta

- skalenliga planer och beskrivningar
- redovisning av metoder och genomförande
- grundläggande arkeologiska tolkningar
- en värdering av måluppfyllelsen i relation till förenklat förfrågningsunderlag och bekräftelse med kostnadsberäkning.

Undersökaren ska registrera fornminnesinformation som uppdraget genererar enligt följande:

- Lämningsinformation ska registreras i enlighet med gällande praxis. Länsstyrelsen kommer att godkänna lämningsinformationen senast innan ärendet avslutas. I samband med Länsstyrelsens godkännande blir lämningsinformationen publik.
- Den av Länsstyrelsen godkända rapporten, eventuella analysrapporter och andra bilagor laddas upp i högupplöst format (PDF A) via Länsstyrelsens e-tjänst för komplettering eller yttrande enligt tidsplan.

2021-10-06

431-7887-2021

- I samband med att rapport, eventuella analysrapporter och andra bilagor levereras till Länsstyrelsen ska motsvarande laddas upp i högupplöst format (PDF A) i Riksantikvarieämbetets digitala system. Rapporten läggs då in i Forndok. Länsstyrelsen ska meddelas när rapporten lagts in.
- En digital rapport ska skickas till företagaren.
- Undersökta ytor (shp* eller GeoJSON) ska laddas upp i Fornreg i samband med att rapporten levereras digitalt till Riksantikvarieämbetet.
- Fyndlista ska levereras enligt Riksantikvarieämbetets instruktion.
- Övrigt digitalt dokumentationsmaterial laddas upp i Riksantikvarieämbetets digitala system i den mån de tekniska förutsättningarna finns.
- När ärendet avslutas hos Länsstyrelsen kan undersökaren inte längre komplettera lämningsinformationen.

Som villkor för tilldelning av undersökningen gäller att dokumentationsmaterialet och all rapportering får publiceras och spridas av staten med en så kallad CC BY-licens (Creative Commons Attribution 4.0 International Public License som är översatt till svenska Creative Commons Erkännande 4.0 Internationella Publika Licens). Lantmäteriets kartor omfattas inte av licensen. Undersökaren ansvarar för att avtal finns för eventuellt upphovsrättsligt skyddade bilder och texter så att publicering med CC BY licens är möjlig.

Fynd

Undersökaren har i årets "Intresseanmälan" redovisat rutiner för hantering, förvaring och konservering av fornfynd (11 § punkt 7 KRFS 2017:1).

Fynd ska omhändertaras enligt Riksantikvarieämbetets anvisningar i "Fysiskt omhändertagande av arkeologiskt fyndmaterial" och "Vägledning för tillämpning av kulturmiljölagen" Uppdragsarkeologi".

Fynden ska samlas in och hanteras med utgångspunkt i undersökningens syfte och ambitionsnivå. Fynden ska efter eventuell selektion och konservering lämnas till det museum som Riksantikvarieämbetet anvisar. Fynden ska vid överlämnandet till vara konserverade, beskrivna, ordnade och digitalt registrerade.

Uppföljning

- När Länsstyrelsens beslut vunnit laga kraft skapas ett ärende i undersökningsregistret.
- Undersökaren skickar ett igångsättningsmeddelande för fältarbetet med e-post till Länsstyrelsen. Undersökaren kan påbörja uppdraget i Fornreg.
- Länsstyrelsen kan komma att göra fältbesök under pågående undersökning.
- När fältarbetet avslutats skickar undersökaren ett meddelande med e-post till Länsstyrelsen.
- Länsstyrelsen ska omgående underrättas om större avvikelser och förändringar i förhållande till förfrågningsunderlag, undersökningsplan eller beslut (s k avvikelseanmälan).
- Länsstyrelsen ska meddelas om man önskar byta ut personal i projektledningen.

2021-10-06

431-7887-2021

- Omfördelningar inom budget ska godkännas av Länsstyrelsen
- Ekonomisk redovisning för undersökningen och den faktiska kostnaden ska redovisas till Länsstyrelsen i enlighet med tidsplan. Företagaren ska endast faktureras för de kostnader som gått åt för undersökningen inklusive rapportering. Uppställningen av den ekonomiska redovisningen ska följa den ordning som är i bekräftelse med kostnadsberäkning.

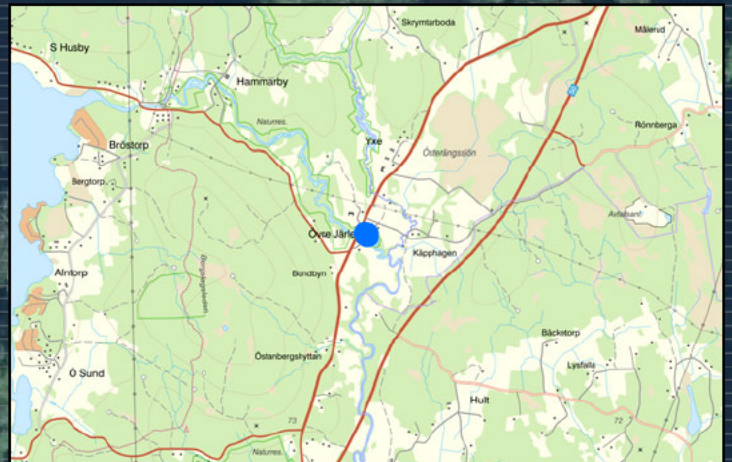
431-7887-2021 Södra dammen Järle Arkeologisk kontroll

L1980:3038
Nuvarnade begränsning för hytt- och hammarområdet
men även dammarna ska ingå i fornlämning.

Ungefärligt arbetsområde

Teckenförklaring

- Järle, södra dammen
- Fornlämning
- Möjlig fornlämning
- Övrig kulturhistorisk lämning
- Ej kulturhistorisk lämning
- Ingen antikvarisk bedömning



Kostnadsberäkning

Arkeologgruppen i Örebro AB åtar sig att utföra undersökningen enligt anvisningarna i länsstyrelsens *Förfrågan 2021-10-06* och *Generellt förfrågningsunderlag 2021* samt enligt kostnadsberäkningen nedan.

Undersökare (adress, tfn, e-post):

Ansvarig chef (tfn, e-post):

Projektledare (tfn, e-post):

Kostnadsberäkning

Undersökningskostnaden redovisas exklusive moms.

Moment (specificera för olika personalkategorier vid differentierad taxa)	tim./ antal	taxa/ à pris	Kostnad
Administration			
Fältarbete			
Rapportarbete			
Fyndhantering/konservering			
Resor			
Övriga kostnader (ex hyreskostnader)			
Summa (avrunda till hundratal kronor)			

Undersökningen görs på löpande räkning, timkostnad: **XX**

[Underskrifter projektledare och ansvarig chef]

Kostnadsberäkning

Arkeologgruppen i Örebro AB åtar sig att utföra undersökningen enligt anvisningarna i länsstyrelsens *Förfrågan 2021-10-06* och *Generellt förfrågningsunderlag 2021* samt enligt kostnadsberäkningen nedan.

Undersökare (adress, tfn, e-post): Arkeologgruppen i Örebro AB, 0196090410, info@arkeologgruppen.se

Ansvarig chef (tfn, e-post): [REDACTED]

Projektledare (tfn, e-post): [REDACTED]

Kostnadsberäkning

Undersökningskostnaden redovisas exklusive moms.

Moment (specificera för olika personalkategorier vid differentierad taxa)	tim./ antal	taxa/ å pris	Kostnad
Administration	löpande/tim	820	
Fornreg	löpande/tim	820	
Fältarbete	löpande/tim	820	
Rapportarbete	löpande/tim	820	
Redaktionellt arbete	löpande/tim	820	
Resor	löpande/mil	50	
Övriga kostnader (ex hyreskostnader) GPS och drönare	löpande/dag	500	
Inköp karta	1 st	2000	
Summa (avrunda till hundratal kronor)			

Undersökningen görs på löpande räkning, timkostnad: 820 kr exklusive moms

Örebro den 6 oktober 2021

[REDACTED]

Ansvarig chef

[REDACTED]

Projektledare