

NATIONELL STRATEGI FÖR ATT SKYDDA VÄRDEFULLA SKOGAR

Foto: Skogsstyrelsen

Många skogsområden har stort värde för djur, växter och människor. För att långsiktigt säkra att värdefulla skogsmiljöer bevaras, behövs olika former av formellt skydd av skog. Det är också viktigt att skogsägare frivilligt avsätter värdefulla områden. Mellan år 2012 och 2020 ska 150 000 hektar skogsmark med höga naturvärden skyddas. Skogsstyrelsens och Naturvårdsverkets reviderade strategi för formellt skydd av värdefulla skogar ska stödja arbetet.

DE MEST VÄRDEFULLA SKOGARNA SKA SKYDDAS

Syftet med strategin är att säkra att de mest värdefulla skogarna i landet skyddas. Utgångspunkten är att det är mer kostnadseffektivt att bevara skogar som redan har höga naturvärden, så kallade värdekärnor, än att återskapa naturvärden genom restaurering.

Strategin omfattar:

- Vägledning för val av skyddsområden.
- Modell för prioriteringar.
- Länsvisa mål för skydd av skog.
- Vägledning för samverkan mellan aktörer.

VAL AV OMRÅDEN

Strategin innehåller en modell för val av områden för formellt skydd. Valet görs utifrån följande kriterier där höga naturvärden är ett grundkrav:

- Höga naturvärden på beståndsnivå, värdekärnor såsom nyckelbiotoper utgör grunden.
- Områden som har bra förutsättningar för att naturvärden ska kunna bevaras långsiktigt.
- Skogstyper för vilka Sverige har ett internationellt ansvar eller som är under-representerade i skyddet.

Särskild vikt läggs även vid värdefulla skogar nära tätorter och på nyckelbiotoprika brukningsenheter.

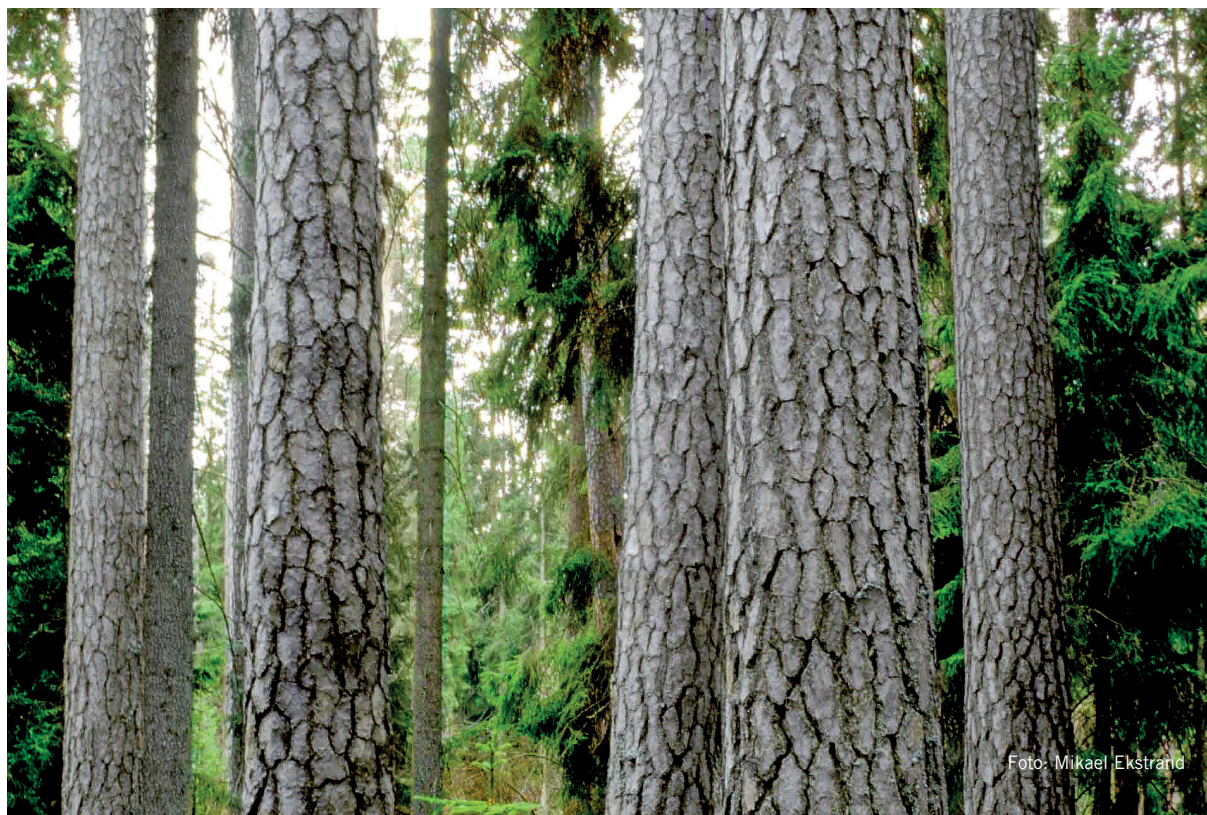


Foto: Mikael Ekstrand



OLIKA TYPER AV FORMELLT SKYDD AV SKOG

Den nationella strategin avser tre typer av formellt skydd av skog.

- Naturreservat. Används normalt för större områden. Länsstyrelsen eller kommunen ansvarar.
- Biotopskyddsområde. Används för mindre skogsområden. Skogsstyrelsen ansvarar.
- Naturvårdsavtal. Tidsbegränsat avtal som tecknas mellan markägaren och Skogsstyrelsen, länsstyrelsen eller kommunen.

GOD DIALOG OCH SAMVERKAN

Grunden för ett bra resultat i arbetet med att bevara värdefulla skogar är god dialog och samverkan mellan markägare och myndigheter.

Bevarandet och utvecklandet av skogslandskapets biologiska mångfald och betydelse för friluftslivet består av flera delar. Det formella skyddet är en del. En annan mycket viktig del är markägarnas frivilliga avsättningar av skogsmark. Miljöhänsynen som ska tas vid brukandet av skogen är också betydelsefull.

MILJÖKVALITETSMÅLEN LEVANDE SKOGAR OCH ETT RIKT VÄXT- OCH DJURLIV

Formellt skydd av skog ingår som en del i arbetet för att nå miljö kvalitetsmålen och internationella åtaganden i miljöarbetet. Sveriges riksdag har antagit 16 miljö kvalitetsmål för hur tillståndet i miljön bör vara.

Miljö kvalitetsmålet för skogen kallas Levande skogar. Det ser ut så här: ”Skogens och skogs-

markens värde för biologisk produktion ska skyddas samtidigt som den biologiska mångfalden bevaras samt kulturvärden och sociala värden värnas.”

Miljö kvalitetsmålet för växter och djur kallas Ett rikt växt- och djurliv. Det ser ut så här: ”Den biologiska mångfalden ska bevaras och nyttjas på ett hållbart sätt, för nuvarande och framtida generationer. Arternas livsmiljöer och ekosystemen samt deras funktioner och processer ska värnas. Arter ska kunna fortleva i långsiktigt livskraftiga bestånd med tillräcklig genetisk variation. Människor ska ha tillgång till en god natur- och kulturmiljö med rik biologisk mångfald, som grund för hälsa, livskvalitet och välfärd.”

ETAPPMÅL FÖR SKYDD

Riksdagen beslutade 2014 om etappmål för skydd. Målet som rör skydd av skog innebär att:

- Skogar med höga naturvärden ska skyddas från avverkning. Det formella skyddet av skogsmark med höga naturvärden ska öka med cirka 150 000 hektar nedan gränsen för fjällnära skog.
- Skogsbrukets frivilliga avsättningar bör öka med cirka 200 000 hektar till totalt 1 450 000 hektar i områden som har eller kan komma att utveckla höga naturvärden.

Cirka 3 procent av skogen nedanför gränsen för fjällnära skog är formellt skyddad när etappmålet är nått. Skogsstyrelsen och Naturvårdsverket anser att ytterligare skog behöver skyddas efter 2020.

Läs mer:
naturvardsverket.se/skogsstrategi
skogsstyrelsen.se/skogsstrategi