



Biologisk mångfald innebär att naturen är rik på variation – att vi har flera olika ekosystem och naturtyper som utgör livsmiljöer; många olika arter i livsmiljöerna och ekosystemen; och dessutom genetisk variation inom varje art. Biologisk mångfald är ingen ekosystemtjänst, utan en grundförutsättning för ekosystemens långsiktiga förmåga att leverera ekosystemtjänster.

B1.2 Vegetationstyper

En mångfald av arter och livsmiljöer är en grundförutsättning för ekosystemtjänster och för människors hälsa och välfärd. Vegetationens och vattensystemens omfattning och egenskaper ger olika förutsättningar för biologisk mångfald och olika ekosystemtjänster.

Den här kartläggningen bidrar till en förståelse för markens och vattenområdenas uppbyggnad och förekomst. Det ger en kunskap om vilka vegetationstyper och vattenmiljöer som finns och ger förutsättningar för biologisk mångfald, olika ekosystem och ekosystemtjänster. Den visar var olika vegetationstyper finns och hur de kan hänga ihop.

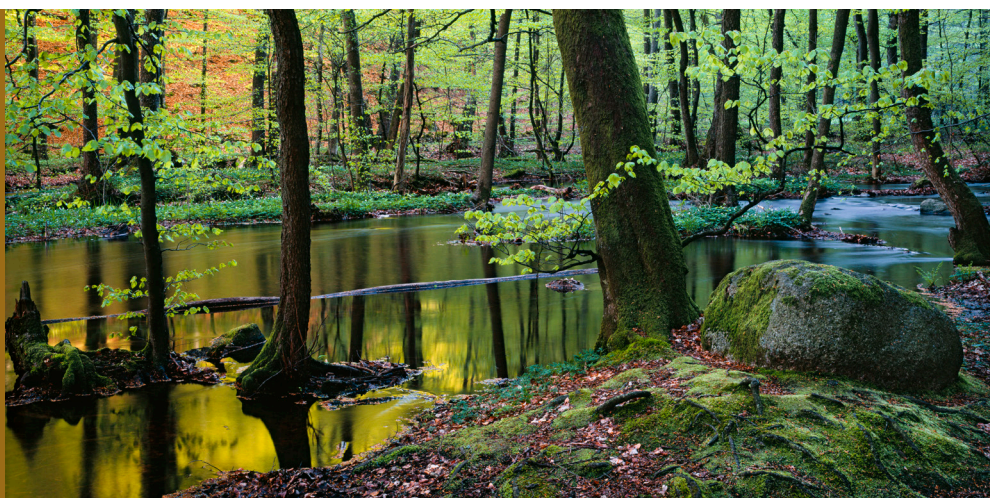
Läs mer om:

Biologisk mångfald – sök på ”Allt om biologisk mångfald” på Naturvårdsverkets webbplats.

Läs mer om Grönplanering

Naturvårdsverket och Boverket har tillsammans tagit fram en vägledning om grönplanering och grönplaner.

naturvardsverket.se



EKOSYSTEMTJÄNST

Grundläggande förutsättning för *biologisk mångfald* som i sin tur är en grundförutsättning för en lång rad olika ekosystemtjänster som exempelvis *livsmiljöer, rening och reglering av vatten, skydd mot extremväder, reglering av lokalklimat, erosionskydd, luftrening, pollinering, matproduktion och råvaror, reglering av skadedjur och skadeväxter samt mentalt välbefinnande.*

**VAD VISAR
KARTSKIKTET?**

Kartskiktet visar på olika vegetationstyper och vattenmiljöer med olika karaktär och egenskaper. Dessa ger olika förutsättningar för ekosystemtjänster och biologisk mångfald.

Kartskiktet ger också en bild av vilken typ av natur det finns mycket eller lite av i kommunen.

**ANVÄNDBARA
SKALNIVÅER**

- Kommun
 - Tätortsnära zon (tätort med omgivande mark, områden mellan tätorter)
 - Tätort (övergripande)
-

ANVÄNDNING

Olika vegetationstyper och vattenmiljöer har olika egenskaper och därmed också förutsättningar för olika ekosystemtjänster. Kartskiktet kan därför användas som en del i andra kartläggningar, där vegetations-typernas förekomst och utbredning ger stöd för andra kartläggningar som exempelvis vattenreglering (reglerande ekosystemtjänster) friluftsoch upplevelsevärden (kulturella ekosystemtjänster) eller livsmedelsförsörjning (försörjande ekosystemtjänster).

Kartskiktet är användbart som underlag för många andra kartläggningar samt för att beskriva förekomst, struktur och sammansättning av vegetationen och vattenmiljöerna i kommunen.

ANVÄNDBARA UNDERLAG

- Kommunövergripande vegetationsdatabaser eller biotopdatabaser, exempelvis BIOTOP SE (fd BIOTOP Stockholm).
- Nationella marktäckedata (NMD)*

Exempel på kompletterande underlag för vattenmiljöer:

- "Värdefulla vatten" – en sammanställning av Sveriges mest värdefulla sötvattensmiljöer, nedladdningsbar
- "Mosaic" – ett verktyg för att identifiera värdefulla marina områden med särskild betydelse för biologisk mångfald och ekosystemtjänster
- Underlag om ålgräsängar m.m.

Kontakta länsstyrelsen för mer information om databaserna och underlagen.

*För definitioner och tekniska beskrivningar, se Naturvårdsverkets webbsida, sök på "Nationella marktäckedata" eller "NMD".

Notera

Marktäckedata är geodata som beskriver markytans täcke av vegetation, berg, jord, vatten och artificiella ytbeläggningar oavsett användning eller avsikt.

TILLVÄGAGÅNGSSÄTT

- Ladda hem data från kommunens vegetationsdatabas eller bas-skiktet för Nationella marktäckedata inklusive *produktbeskrivning och metadata** från Naturvårdsverkets hemsida (sökord "nationella marktäckedata Naturvårdsverket"). Alternativt sök i Naturvårdsverkets Geodatakatalog "Metadatakatalog för geodata". Läs produktbeskrivningen för att få förståelse för innehåll och definitioner. Det går att ladda hem NMD länsvis.
- Gör ett kartsikt med klasskoderna för vegetation och vatten tillgängligt i kommunens databas.

*Produktbeskrivningen ger information om definitioner och kvalitet. Metadata ger information om ursprung och aktualitet kring data.

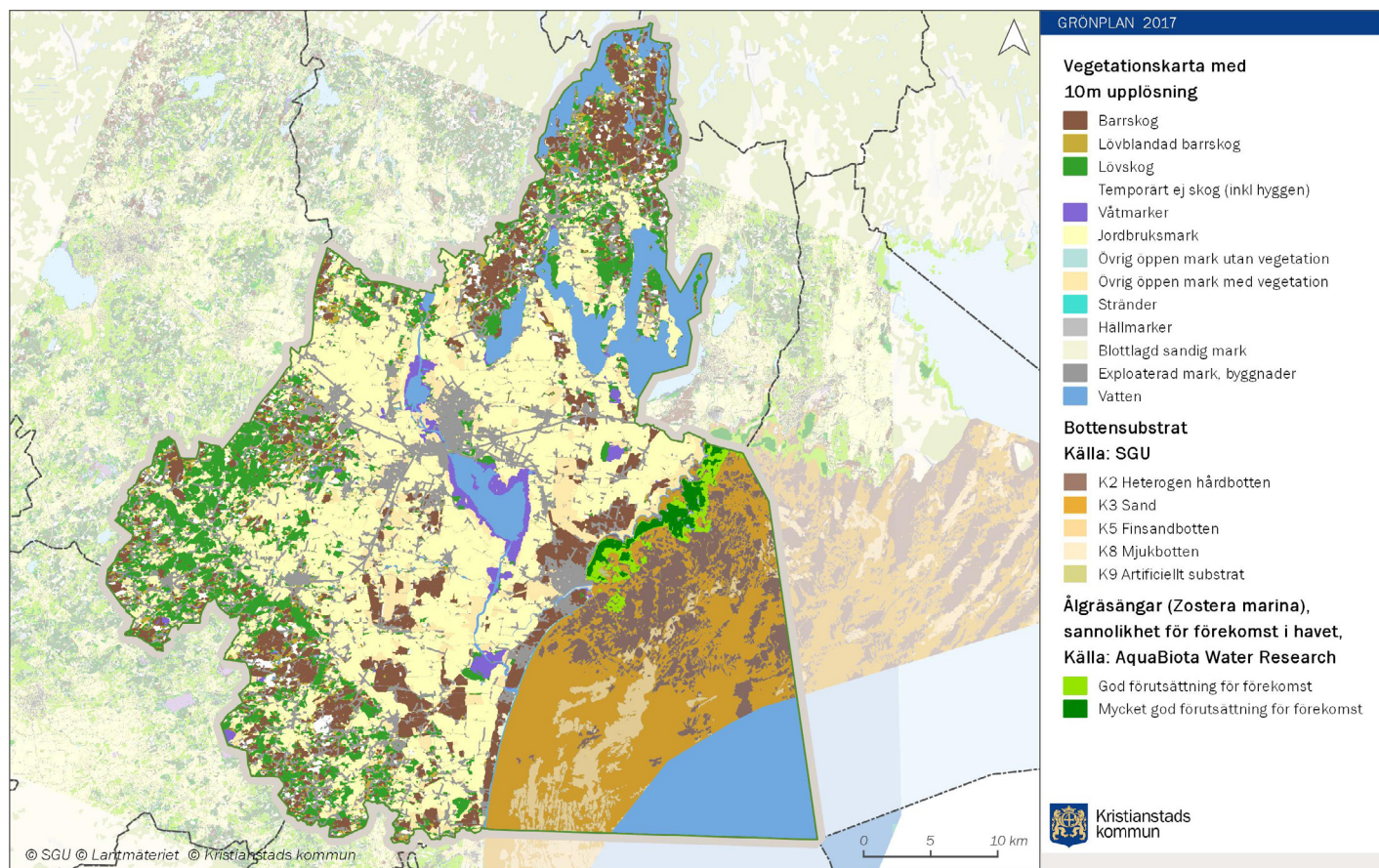
EXEMPEL

- 2 Öppen våtmark
- 3 Åkermark
- 41 Övrig öppen mark utan vegetation
- 42 Övrig öppen mark med vegetation
- 51 Exploaterad mark, byggnad
- 52 Exploaterad mark, ej byggnad eller väg
- 53 Exploaterad mark, väg
- 61 Sjö och vattendrag
- 62 Hav
- 111 Tallskog (utanför våtmark)
- 112 Granskog (utanför våtmark)
- 113 Barrblandad skog (utanför våtmark)
- 114 Lövblandad barrskog (utanför våtmark)
- 115 Triviallöskog (utanför våtmark)
- 116 Ädellöskog (utanför våtmark)
- 117 Triviallöskog med ädelövsinslag (utanför våtmark)
- 118 Temporärt ej skog (utanför våtmark)
- 121 Tallskog (på våtmark)
- 122 Granskog (på våtmark)
- 123 Barrblandad skog (på våtmark)
- 124 Lövblandad barrskog (på våtmark)
- 125 Triviallöskog (på våtmark)
- 126 Ädellöskog (på våtmark)
- 127 Triviallöskog med ädelövsinslag (på våtmark)
- 128 Temporärt ej skog (på våtmark)
- 255 Moln/Oklassat

**Kartinformation**

Vegetationskarta över Vaggeryds kommun som utgår ifrån Nationella marktäckedata.

Källa: Vaggeryds kommun.



Kartinformation

Vegetationskarta
Kristianstads kommun:
Kompletterat med
bottensubstrat.

Källa: Kristianstads kommun.