



Biologisk mångfald innebär att naturen är rik på variation – att vi har flera olika ekosystem och naturtyper som utgör livsmiljöer; många olika arter i livsmiljöerna och ekosystemen; och dessutom genetisk variation inom varje art. Biologisk mångfald är ingen ekosystemtjänst, utan en grundförutsättning för ekosystemens långsiktiga förmåga att leverera ekosystemtjänster.

B1.3d Biologisk mångfald: Mark- och vattenområden med en täthet av höga naturvärden

Förlusten av biologisk mångfald är en av vår tids stora utmaningar. Naturen har blivit fragmenterad bland annat genom mänsklig mark- och vattenanvändning. Det har lett till förluster av livsmiljöer och barriärer för många arter. En mångfald av arter och livsmiljöer som hänger ihop i en grön infrastruktur är en grundförutsättning för ekosystemtjänster och människors hälsa och välfärd.

Den här kartläggningen visar var det finns värdetrakter, det vill säga en högre koncentration av naturvärden ur ett landskapsperspektiv. Kartläggningen kan ligga till grund för strategisk planering i bland annat kommunens översiktsplanarbete för att främja en ändamålsenlig grönstruktur i kommunen.

Grön infrastruktur utgör det nätverk av natur som bidrar till fungerande livsmiljöer för växter och djur och till människors välbefinnande. Att livsmiljöerna har tillräcklig variation, storlek och kvalitet är grundförutsättningar för biologisk mångfald och ekosystemtjänster.

Läs mer om:

Biologisk mångfald – sök på ”Allt om biologisk mångfald” på Naturvårdsverkets webbplats.

Grön infrastruktur – sök på ”Handlingsplaner för grön infrastruktur” på länsstyrelsernas webbplatser.

Läs mer om Grönplanering

Naturvårdsverket och Boverket har tillsammans tagit fram en vägledning om grönplanering och grönplaner.

naturvardsverket.se



EKOSYSTEMTJÄNST

Biologisk mångfald är en grundläggande förutsättning för de stödjande ekosystemtjänsterna *Ekologiska samspel* och *Livsmiljöer*.

**VAD VISAR
KARTSKIKTET?**

Kartskiktet visar på kvaliteter i landskapet på en övergripande nivå. Det visar var det finns särskilt hög täthet av värdekärnor (se begrepp nedan) att ta hänsyn till. Landskapsavsnitt med högre täthet av värdekärnor jämfört med omgivande landskap benämns som värde-trakter.

Kommentar:

Kartskiktet visar på tätheten (koncentrationen) av värdekärnor, men inte kvalitativa kopplingar eller spridningssamband för enskilda arter. Arters rörelseförmåga i landskapet kan se mycket olika ut (jämför exempelvis fåglar och skalbaggar). För att belysa detta behövs kompletterande analyser.

Begrepp:

Naturvårdsverkets definition om inget annat anges.

Värde-trakter har särskilt hög täthet av värdekärnor (eller värde-element) för djur- och växtliv, inklusive biologiskt viktiga strukturer, funktioner och processer än vad som finns i omgivande landskap. Värde-trakter finns för olika naturtyper, exempelvis värde-trakter för gräsmarker, barrskog, lövskog, våtmarker eller marina miljöer, sjöar och vattendrag.

Värdekärnor visar på sammanhängande naturområden/naturtyper med höga naturvärden (kan vara såväl stora som små områden). Värdekärnor ligger ofta till grund för den täthetsanalys som görs för att ta fram värde-trakterna. Värdekärnor finns därför på motsvarande sätt för olika naturtyper som värdekärnor för gräsmark, barrskog, lövskog, våtmarker eller sjöar och vattendrag. En värdekärna har normalt en påtaglig förekomst av värde-element.

Värde-element är element (beståndsdelar) med positiv betydelse för biologisk mångfald som beskriver ekologiska kvalitéer som utgör förutsättningar för fungerande ekosystem till exempel arter, sammansättning av arter, artkomplex, livsmiljöer/habitat och funktioner. Exempel på värde-element är död ved och nyckelarter.

**LÄMPLIGA
SKALNIVÅER**

- Kommunal nivå, i ett regionalt sammanhang med kopplingar till grannkommunerna.

ANVÄNDNING

Kartskiktet ger främst vägledning och grund för strategiska prioriteringar.

Värdetrakter är användbara på övergripande strategisk nivå. Värdetrakterna indikerar var det finns en särskilt hög koncentration av naturvärden och ger en överblick över vilka landskapsavsnitt som är viktiga för biologisk mångfald. De indikerar var insatser för att främja grön infrastruktur kan göra nytta och ligga till grund för bland annat kommunens översiktsplan.

Om exempelvis en kommun har en stor andel av länets värdetrakter för gräsmarker inom sitt geografiska område, är det en indikator på att hänsynstagande och kommunala insatser som gynnar gräsmarker har ett stort värde för den biologiska mångfalden på regional nivå. Kommunen kan ta fram en strategi för att främja gräsmarker för såväl planering, byggande som förvaltning. Exempelvis kan god planering och projektering säkerställa att samband mellan gräsmarker vidmakthålls och barriärer inte skapas inom värdetrakterna. Vid byggande och anläggning väljs arter som passar med gräsmarkernas artsammansättning. Val av lämpliga skötselmetoder i förvaltningskedet bidrar till att i sin tur gynna arternas fortlevnad. Genom att studera och beakta värdetrakterna kan kommunens bidra till att långsiktigt främja biologisk mångfald och livskraftiga ekosystem.

Kartskiktet är användbart på övergripande strategisk nivå som underlag till översiktsplanen och riktlinjer för planering, byggande och förvaltning.

**ANVÄNDBARA
UNDERLAG**

- Värdetrakter från länsstyrelsernas webbgis. Sök på Grön infrastruktur för respektive län. Sök efter kartunderlag. Alla länsstyrelser har inte tagit fram värdetrakter för samtliga naturtyper som är relevanta i länet. Kontakta länsstyrelsen vid frågor.

För illustrationer

- Lantmäteriets kartor, ortofoton eller kommunens egna kartunderlag för bebyggelse, vägar, järnvägar mm för orientering (Tips: koder finns även i Nationella marktäckedata, NMD)
- B1.1. *Grönstrukturens geografiska utbredning* kan användas för att visa var värdekärnorna finns inom den befintliga grönstrukturen (se beskrivning för kartskikt B1.1 på Naturvårdsverkets webbplats "Kartläggning inom grönplanering").

TILLVÄGAGÅNGSSÄTT

En framgångsfaktor är att inleda arbetet med att kontakta länsstyrelsen som kan beskriva vilka underlag som är nedladdningsbara från webben eller tillgängliga på annat sätt. Fråga efter uppgifter och kartunderlag för grön infrastruktur.

Konkreta arbetsmoment:

- Ladda ner värdetrakterna från länsstyrelsernas webbgis. Kontakta länsstyrelsen vid frågor.
- Behåll eller ange lämplig kod för värdetrakterna i kommunens databas.

Illustrationer och redovisning:

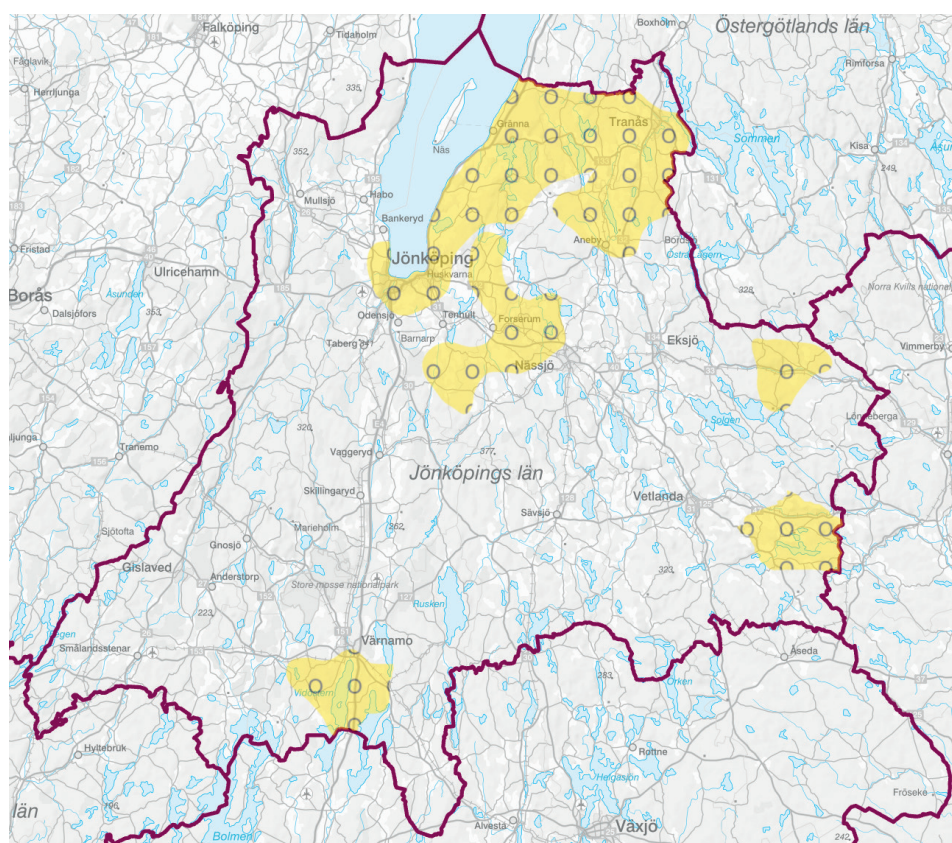
För orienterbarheten ta med bebyggelse, vägar mm. Kartskikt B1.1 kan tas med för att visa grönstrukturens totala geografiska utbredning.

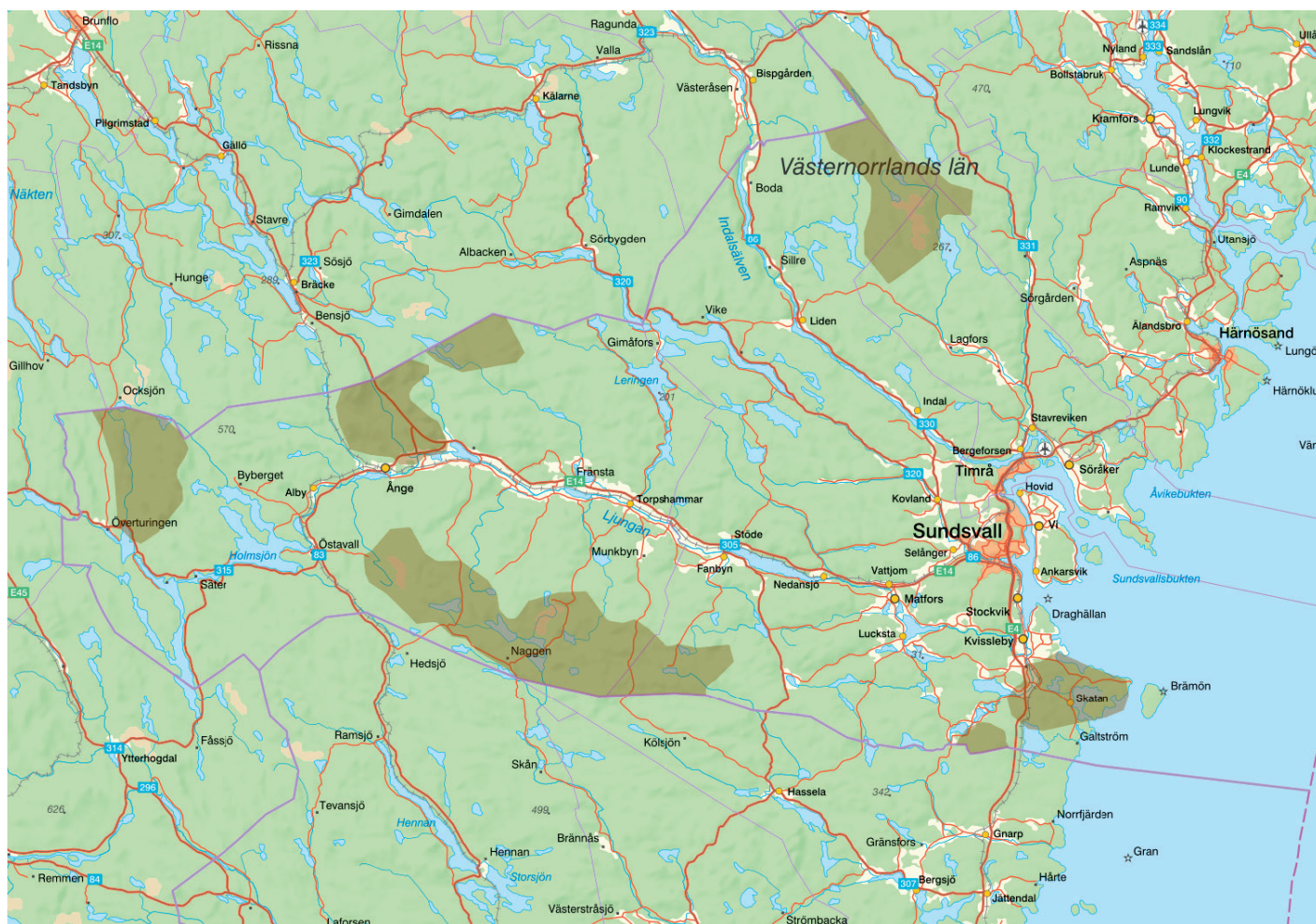
EXEMPEL

Kartinformation

Värdetrakter för gräsmarker, markerat med gult. De kommuner som har värdetrakterna inom sina kommungränser har stor möjlighet och särskilt ansvar att främja biologisk mångfald och livskraftiga ekosystem för gräsmarksmiljöerna.

Källa: Webbgis för grön infrastruktur, Jönköpings län.





Kartinformation

Värdetrakter för våtmarker markerat i brunt.

Källa: Webbgis för grön infrastruktur, Västernorrlands län.