



**Friluftsliv handlar** om ett möte mellan människa och natur. Friluftsliv definieras ofta som utevistelse i natur- och kulturlandskap för välbefinnande och naturupplevelser utan krav på tävling.

## B4.1 Mark- och vattenområden för rekreation och friluftsliv

Kommunen har en nyckelroll i att skapa förutsättningar för god folkhälsa och människors möjlighet till utevistelse och friluftsliv. I översikts- och detaljplaner, hanteras långsiktigt tillgången till natur nära bostäder, i och utanför tätorter samt på andra platser i natur- och kulturlandskapet.

Genom kartläggning och värdering av mark- och vattenområden som har rekreations- och upplevelsevärden, kan dessa områden synliggöras och beaktas i fysisk planering och vid förvaltning. Dessa områden kan också ha stort värde för den biologiska mångfalden eller för klimat-anpassningsåtgärder vilket ger goda förutsättningar för att planera för mångfunktionalitet.

### Läs mer om:

*Arbete med friluftsplaner, strategier eller handlingsplan* – sök ”vägledning om kommunal friluftslivsplanering” på Naturvårdsverkets webbplats.

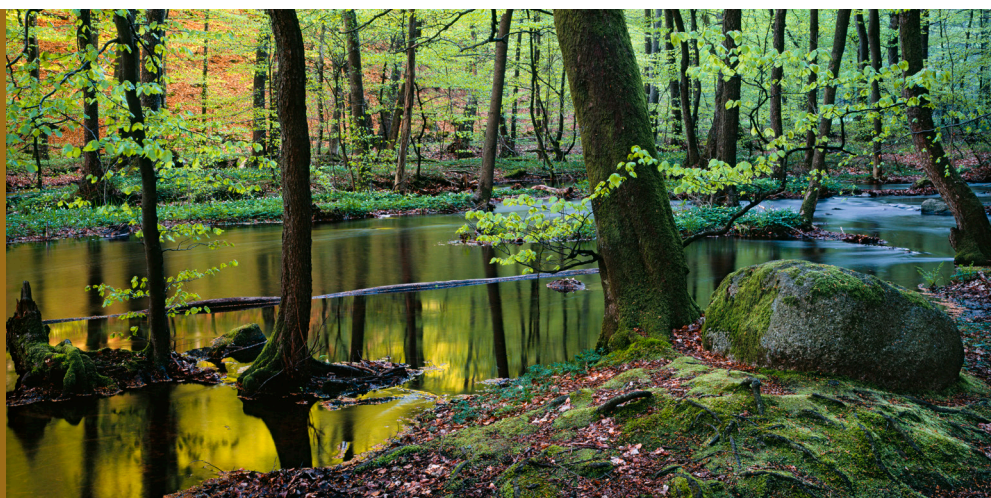
*Lärande exempel på hur kommunerna kan arbeta med friluftslivsfrågor* – sök på ”Sveriges friluftskommun” på Naturvårdsverkets webbplats.

*Lagstöd för rekreation, friluftsliv i planeringen* – sök på ”grönplanering och grönplanen i lagstiftningen” på Boverkets webbplats.

## Läs mer om Grönplanering

Naturvårdsverket och Boverket har tillsammans tagit fram en vägledning om grönplanering och grönplaner.

[naturvardsverket.se](http://naturvardsverket.se)



## EKOSYSTEMTJÄNST

Ger en bild av förutsättningar för *Fysisk hälsa, Mentalt välbefinnande, Social interaktion, Kunskap och inspiration.*

---

## VAD VISAR KARTSKIKTET?

Kartläggningen visar på mark- och vattenområden som är värdefulla för olika typer av rekreation, friluftsliv, naturförståelse och/eller som har upplevelsevärden för friluftslivet.

Kartläggningen görs i flera steg och visar därför både på områdena i olika områdestyper (exempelvis bostadsnära natur, tätortsnära natur med och utan anläggningar för friluftslivet) och områdena indelade i olika klasser utifrån olika värden för friluftslivet.

### Kommentar:

Det går att välja detaljeringsgraden i kartsiktet och även anordningar för friluftslivet som markerade stigar, grillplatser, parkeringsplatser kan läggas till. Det kan vara värdefullt att ha ett mer detaljerat underlag för både förvaltning och som information till medborgare och besökare.

---

## ANVÄNDBARA SKALNIVÅER

- Kommun (i förhållande till mellankommunal skala)
  - Tätortsnära zon
  - Tätort/stadsdel (övergripande)
- 

## ANVÄNDNING

Kartsiktet påvisar vilka mark- och vattenområden som behöver beaktas för människors fysiska och psykiska hälsa. Det kan vara ett underlag för såväl strategisk planering som exempelvis översiktsplanering som för mer detaljerad planering, förvaltning och utveckling.

Att planera för möjlighet till friluftsliv och människors möjlighet till utevistelse för naturupplevelser och välbefinnande är att planera för ökad folkhälsa, naturförståelse samt regional utveckling. Genom fysisk planering samt löpande förvaltning och utveckling kan kommunen säkra tillgång, tillgänglighet och kvalitet i natur- och kulturlandskapet för människors utevistelse.

Konkret kan resultatet av kartläggningen och värderingen således ligga till grund för beslut om att skydda vissa områden som reservat för friluftsliv eller arbeta för att öka tillgängligheten till värdefulla friluftsområden genom kollektivtrafik och/eller gång- och cykelvägar.

Det kan också vara underlag för arbete med en friluftspan med strategier, riktlinjer och förslag till utveckling av rekreativa miljöer. Delresultatet av områden i olika områdestyper, kan visa på om det finns brist på några typer av områden, exempelvis om det inte finns

tätortsnära natur i anslutning till alla tätorter. Det kan också indikera om anläggningar för friluftslivet endast finns i en del av kommunen, hur långt olika grupper av medborgare har till olika friluftsområden etc., se bild 1, Slutresultatet, värderade och klassificerade områden, kan ligga till grund för prioriteringar i såväl planering som förvaltning, se exempel i bild 3.

#### **Kommentar:**

Riksintresseanspråk (3 kap. 6 § miljöbalken) och riksintresseområden (4 kap. 2 § MB) för friluftslivet hanteras formellt i översiktsplanarbetet. Kommunen ska visa hur värdena för friluftslivet ska tillgodoses. Behovet av grönområden i tätorter och i närheten av tätorter skall särskilt beaktas. Värdebeskrivningarna till riksintressena är också ett underlag till kartläggningen.

#### **Tänk på:**

När kartläggning och värderingen är genomförd är det av stort värde att delge Länsstyrelserna och regionen resultatet/underlaget samt gärna grannkommuner, för att förbättra regionala planeringsunderlag och bidra till en bra samordning av friluftslivsfrågorna. Länsstyrelserna kan också ofta stötta i kartläggningsarbetet.

Kartskiktet är användbart som underlag för översiktsplanering, detaljplanering och framtagande av friluftsplaner, strategier, riktlinjer, handlings- och åtgärdsplaner m.m.

### **ANVÄNDBARA UNDERLAG**

För komplett beskrivning av underlag, se i Naturvårdsverkets vägledning om att Kartlägga och värdera naturområden för friluftsliv. Sök på ”Kartlägga och värdera naturområden för friluftsliv” på Naturvårdsverkets webbplats

Nedan visas en översikt av underlag och källor som kan användas i metoden:

#### **Kommunens egna underlag**

- information om friluftsområden i olika kommunala planer och program
- kunskapsinsamling från olika förvaltningar inom kommunen om anläggningar för friluftsliv som stigar, grillplatser, badplatser m.m. Även naturområden med kulturmiljövården, grönområden i anslutning till och för skol- och förskole-verksamheter, äldreboende m.m.

### Nationella underlag och information

- kartverket skyddad natur med naturreservat, anläggningar för friluftsliv i och i anslutning till naturreservat och nationalparker (sök på ”skyddad natur” på naturvårdsverkets webbsida, föreskrifter över naturreservat m.m.)
- värdebeskrivningar för riksintresse friluftsliv i kartverket skyddad natur
- nationella marktäckedata ger information om vegetationstyper (sök på ”nationella marktäckedata” på Naturvårdsverkets webbplats)

### Länsstyrelsen och regionen

- regionala planeringsunderlag från länsstyrelsen, exempelvis regional kartläggning av naturområden för friluftsliv, handlingsplan för grön infrastruktur, naturvårdsprogram etc.
- Besöksinformation på länsstyrelsernas webbplatser om natur- och kulturreservat.
- Regionen kan ha underlag i form av regionplan eller regional utvecklingsstrategi

### Civilsamhället:

- kunskapsinsamling från lokala och/eller regionala friluftsråd, ideella föreningar, organisationer och företag för organiserat friluftsliv och naturturism
- insamling av kunskap från medborgarna

### TILLVÄGAGÅNGSSÄTT

En framgångsfaktor är att inleda arbetet med att kontakta Länsstyrelsen som kan ge information om vilka planeringsunderlag och analyser som finns för länet/kommunen. Regionen kan också ha information liksom grannkommunerna.

Gör kartläggningen av områden för friluftsliv enligt metodvägledningen ”Kartläggning och värdering av naturområden för friluftsliv” på Naturvårdsverket webbplats.

**Kort sammanfattning av metoden:**

Kartläggningen och värderingen är en metod i sju steg:

1. Etablera en arbetsgrupp
2. Samla in underlag
3. Kartlägga områdestyper
4. Värdera områden
5. Klassificera områden
6. Visualisera och dokumentera
7. Följa upp och uppdatera

Det första steget är att starta en intern tvärsektoriell arbetsgrupp som tillsammans har god kunskap om kommun. Inventera vilka underlag, planer och program, som finns på kommunen. GIS-kompetens är bra att ha med från början för att hantera digitala underlag och sammanställa resultaten.

Ta hjälp av regionala och kommunala friluftsråd för att samla in kunskap om välbesökta områden eller områden som har särskilda anläggningar eller upplevelsekvaiteter. Det kan också vara värdefullt att låta medborgarna lämna synpunkter på dialogmöten eller genom digitala verktyg.

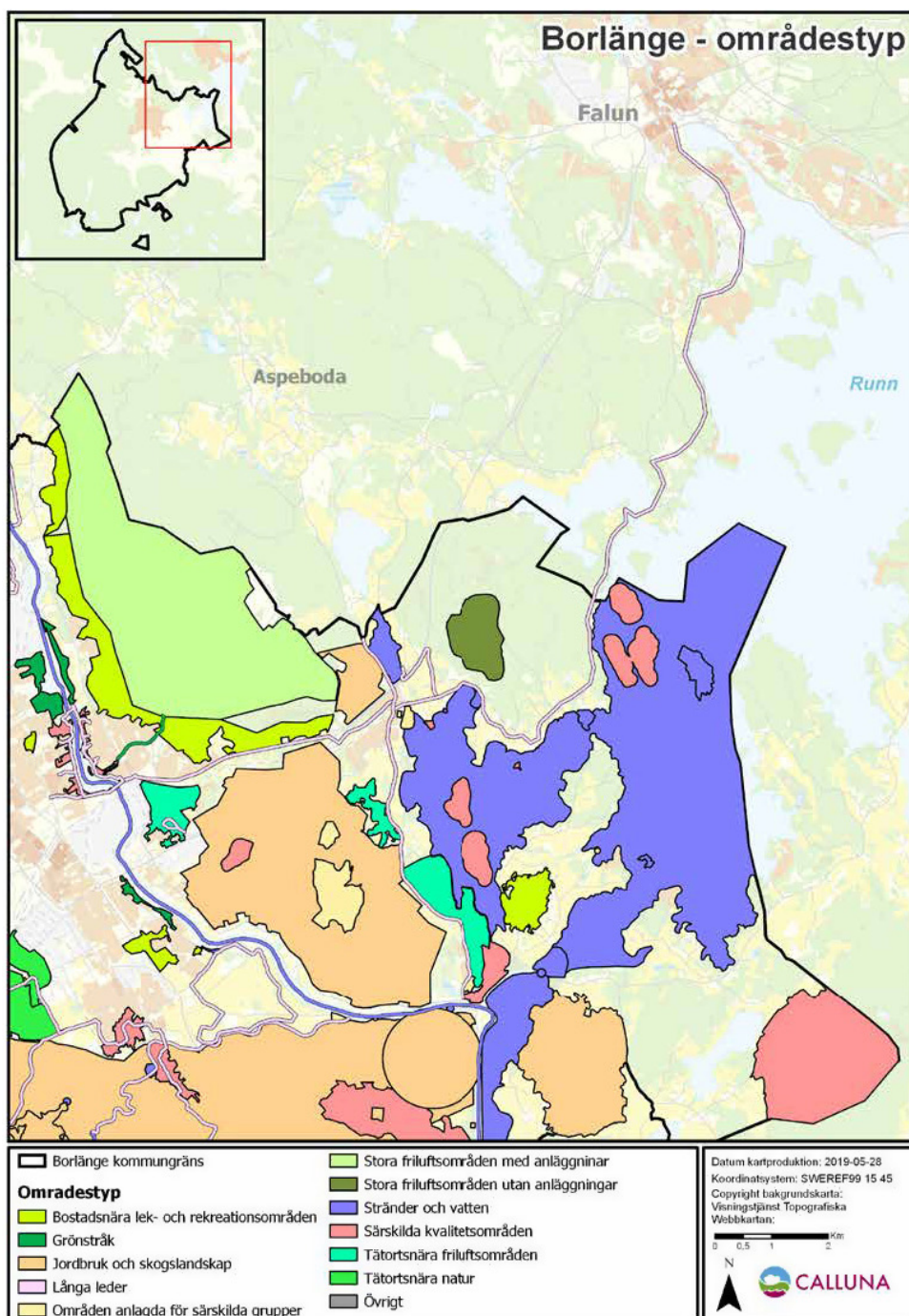
I metodens tredje steg identifieras områdena i olika områdestyper, se exempel bild 1 nedan.

I det femte steget klassificeras områdena och i steg 6 visualiseras och dokumenteras det, se bild 2 och 3 nedan.

**Tänk på:**

Använd de koder och den nomenklatur/beteckningar som anges i metoden. Det ger en god grund för uppföljning och också för harmonisering av data på regional och nationell nivå.

EXEMPEL

**Kartinformation**

Kartan visar på olika områdestyper för friluftsliv.

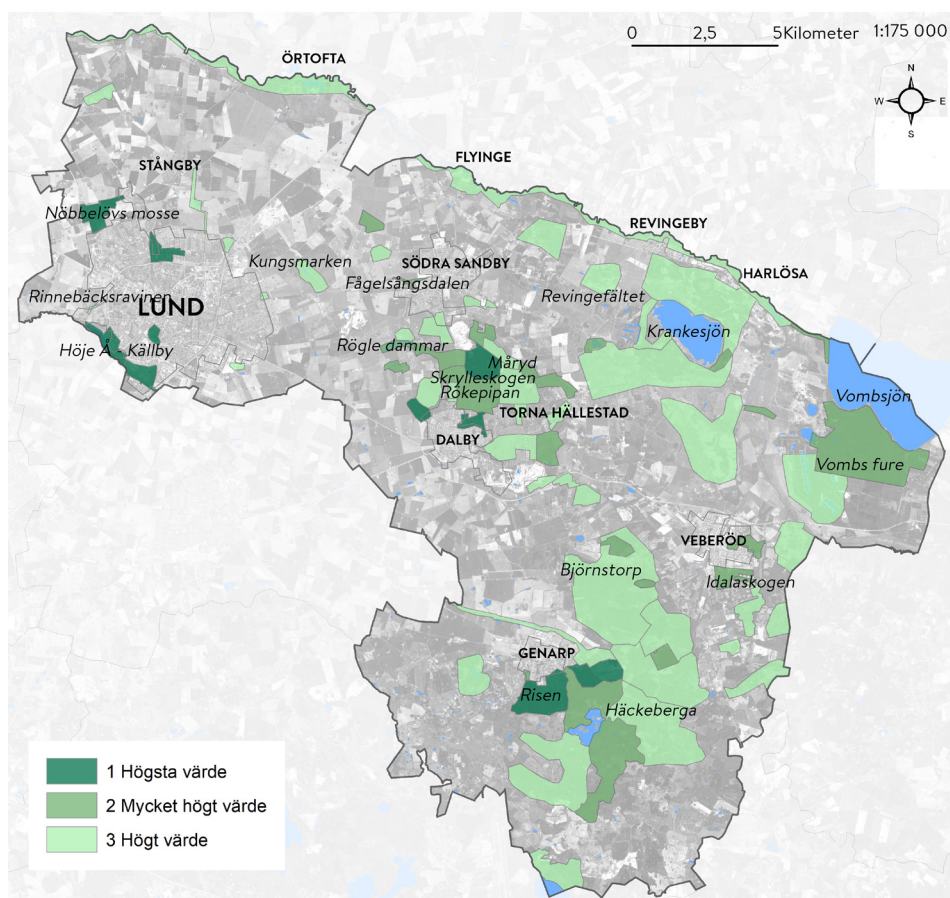
Källa: Borlänge kommun.

**Kartinformation**

Tabellen ovan är ett exempel på dokumentation av uppgifter för ett område som kartlagts, värderats och klassificerats. I tabellen anges områdets namn, ID, områdestyp, värderingskriterierna med poäng och kommentar samt att området är klassat som ett A-område (högsta klassen).

Källa: Borlänge kommun.

Bergebo och Hönsarvsberget		
Områdes-ID	1	
Områdestyp	Stora friluftsområden med anläggningar	
Klassificering	A - mycket viktigt friluftsområde	
Värderingskriterium	Poäng	Kommentar
Mängd besökare	3	Viktig motionscentral med många besökare, föreningar och liknande som håller till här. Närområde för Domnarvets dagis, också ganska nära skolan i Domnarvet. Lättillgängligt, välbesökt särskilt vintertid av skidåkare.
Regionala och nationella besökare/turism	2	Från Falun t.ex., kommer på skidor.
Upplevelsekväligheter	2	Stort skogsområde där det är tyst, bortom biltrafik. Utsikt över stan på vissa platser. Finns biotopskydd och nyckelbiotoper. Bombmurka och ryl. Finns bäck som rinner genom området. Vandring, löpning och skidåkning. Botaniskt intressant p.g.a. berggrunden. Inte så hårt skogsbruk. Bär och svamp.
Symbolvärde	1	
Stödjande funktion	1	
Lämplighet	3	Perfekt område för löpning, skidåkning (hög klass!), orientering, vandring, friluftsdagar för skolor, MTB, lämpligt för friluftsliv. Även promenader och hundrastning.
Tillrättalagt/anläggningar	3	Motionsspår för löpning, skidåkning, skidcentral/stadion, värmestuga, café, vindskydd, skyttebana, klubbstuga för idrottsklubben. Skidspår till Falun. Elljusspår, parkering. Lättillgängligt. Finns vandringsled som börjar vid älven och går upp till Bergebo. Grillplatser.



### Kartinformation

Kartan visar områden för friluftsliv i tre värdeklasser. Här används benämningen 1–3, i metoden används "A, B, C".

Källa: Lunds kommun.