



Tysta områden kan beskrivas som områden vilka nyttjas mer frekvent för friluftsliv, där naturupplevelsen är en viktig faktor och där en låg bullernivå utgör en särskild kvalitet. De redovisas ofta i översiktsplaner.

B4.2 Tysta/ostörda mark- och vattenområden för rekreation och friluftsliv

Ostördhet i form av frånvaro av buller är något som påverkar människors hälsa och de flesta djurarters livsmiljöer. Det välbefinnande som kan upplevas på platser där endast naturens egna ljud hörs är något som de flesta människor finner både energi och harmoni i. På liknande sätt finns det många djurarter som undviker buller och vars livsmiljöer därmed minskar väsentligt. Behovet av kunskapen om var bullerfria områden finns är stort inom samhällsplaneringen.

Genom en kartläggning av tysta mark- och vattenområden kan dessa synliggöras och tas hänsyn till i kommunens fysiska planering och förvaltning för en hållbar utveckling och för både människors hälsa och djurarters fortlevnad.

Läs mer om:

Strategiskt arbete med friluftsliv – sök på ”tematiskt planeringsstöd Naturvårdsverket”.

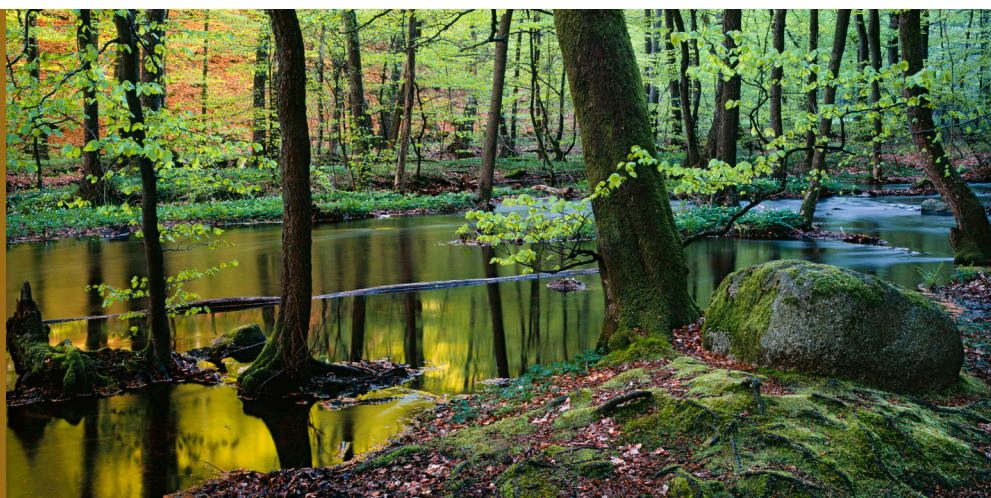
Allmänt om ljudnivåer i rekreationsområden – sök på ”God ljudmiljö i rekreationsområden” på Naturvårdsverkets webbsida.

Pågående kartläggning av omgivningsbuller i naturområden i Sverige. Sök på nationella hälsorelaterade miljöövervakningen (HÄMI).

Läs mer om Grönplanering

Naturvårdsverket och Boverket har tillsammans tagit fram en vägledning om grönplanering och grönplaner.

naturvardsverket.se



EKOSYSTEMTJÄNST

Kartläggningen ger en bild av förutsättningar för *Fysisk hälsa, Mentalt välbefinnande, livsmiljöer*

**VAD VISAR
KARTSKIKTET?**

Kartskiktet visar vilka områden i kommunen som är ostörda och där en god ljudmiljö kan förväntas.

**ANVÄNDBARA
SKALNIVÅER**

- Kommun (med mellankommunala kopplingar)
 - Tätortsnära zon
-

ANVÄNDNING

Underlaget är relevant för att långsiktigt främja och värna om tysta/ostörda mark- och vattenmiljöer.

Kartläggningen är exempelvis ett relevant underlag vid strategisk planering eller konsekvensanalyser av en planläggning av en ny väg eller verksamhet. Underlaget visar var de tysta områdena finns i kommunen och vilka områden som ur den aspekten är olämpliga för nya bulleralstrande verksamheter. Underlaget kan därför vara en viktig del i beslutsunderlaget om lämpliga lokaliseringar för olika verksamheter.

Strategiskt underlag för lokalisering av verksamheter eller värna och utveckla tysta/ostörda områden för rekreation- och friluftsliv

**ANVÄNDBARA
UNDERLAG**

- Lantmäteriets karta eller egna kartor över kommunen (där vägar och verksamheter kan finnas angivna).
- Nationella vägdatatabasen NVBD (uppgifter om alla vägar)
För att ladda ner dataprodukt sök på "Lastkajen". För kommunala vägar behövs data från kommunen.
- Nationella järnvägsdatatabasen NVJD (uppgifter om alla järnvägar)
För att ladda ner dataprodukt sök på "Lastkajen". För exakta tågdata finns även Trafikuppgifter för järnväg T22 och bullerprognos, sök på "Trafik- och transportprognoser".

- Trafikverkets riksintressepreciseringar – "Luftfart" (uppgifter om flygplatser med bullerutbredning och bullerkurvor för flera flygplatser).
- Svenska Miljörapporteringsportalen SMP (tillståndspliktiga verksamheter som industrier, täkter, skjutbanor, motorbanor m.m, inklusive jordbruk).
- Vindbrukskollen (uppgifter om all befintlig vindkraft).
- Kommunens och Länsstyrelsens lokala register över skoterleder, farleder och fritidsbåtshamnar m.m."

TILLVÄGAGÅNGSSÄTT

Genom att lägga på bullerzoner kring bullergenererande verksamheter i GIS, kan områden utan bullerpåverkan identifieras.

Konkreta arbetsmoment:

- Identifiera bullerkällor och markera dessa. Alla kända typer av bullerkällor – vägar, järnvägar, industrier, skjutbanor, vindkraftverk etcetera ska tas med.
- Markera en buffertzona utanför bullerkällorna, se lista på användbara buffertzoner nedan.
- Lägg på kartskikt över rekreationsområden eller grönstrukturen i kommunen (för detta kan *B4.1 Mark- och vattenområden för rekreation och friluftsliv* alternativt *B1.1 Grönstrukturens geografiska utbredning* användas, se förteckning över rekommenderade kartläggningar på Naturvårdsverkets webbplats. Sök på "vägledning om grönplanering".
- Identifiera och markera de ytor som ligger utanför markerade buffertzoner.
- Identifiera de tysta/ostörda mark- och vattenområdena som stämmer med identifierade naturområden för rekreation och friluftsliv (B4.1) eller grönstrukturen (B1.1) utanför markerade buffertzoner ovan.
- Gör ett kartskikt för de identifierade tysta /ostörda områden (de som hamnar utanför buffertzonerna).

Användbara buffertzoner för olika verksamheter:

Topografi, vegetation, vattenytor m.m. påverkar hur ljudet sprids. Detta ska därför ses som en schablon för att få en strategisk överblick över var tysta/ostörda områden finns.

Buffertzon upp till:

Vägar, mindre*	500 m
Vägar, större	1 000 m
Järnvägar, mindre**	500 m
Järnvägar, större	1 000 m
Flygplats, flygstråk	4 000 m
Skjutbana/skjutfält	3 500 m
Täkt	1 000 m
Vindkraft	1 000 m
Industri, mindre (ex ÅVC/återvinningscentral)	500 m
Industri, större (ex. process- el. tillverkningsindustri)	750 m
Motorsport	3 000 m
Hamn	500 m

Sjöfart (farleder)	500 m
Skoter (skoterleder)	500 m

Notering:*

Väg mindre: < 5 000 fordon/dygn

Väg större: > 5 000 fordon/dygn

Underlag för buffertzoner för Vägtrafik 70 km/h, räkneexempel:

10 000 f/d

45 dBA – 600 m

40 dBA – 800 m

30 dBA – 1 200 m

5000 f/d

45 dBA – 400 m

40 dBA – 600 m

30 dBA – 1 000 m

1000 f/d

45 dBA – 200 m

40 dBA – 400 m

30 dBA – 800 m

Se även: ”Hur mycket bullrar vägtrafiken? – Boverket”

Notering:**

Järnväg mindre, < 40 tåg/dygn

Järnväg större, > 40 tåg/dygn

Underlag för buffertzoner för Järnvägstrafik, 180 km/h, räkneexempel:

30 tåg/dygn (10 godståg, 10 fjärrtåg, 10 pendeltåg).

45 dBA – 350 m

40 dBA – 650 m

30 dBA – 1 300 m

80 tåg/dygn (20 godståg, 20 fjärrtåg, 40 pendeltåg).

45 dBA – 750 m

40 dBA – 1 200 m

30 dBA – (> 2 000 m)

Tänk på:

Ovan angivna buffertzoner är schabloner för att enkelt få fram en övergripande bild var de tysta/ostörda områdena finns.

För mer detaljerade beräkningar av zoner, kan även miljötilstånd för olika verksamheter med bullervillkor, användas som vägledning för uppskattning av bullerzoner

EXEMPEL

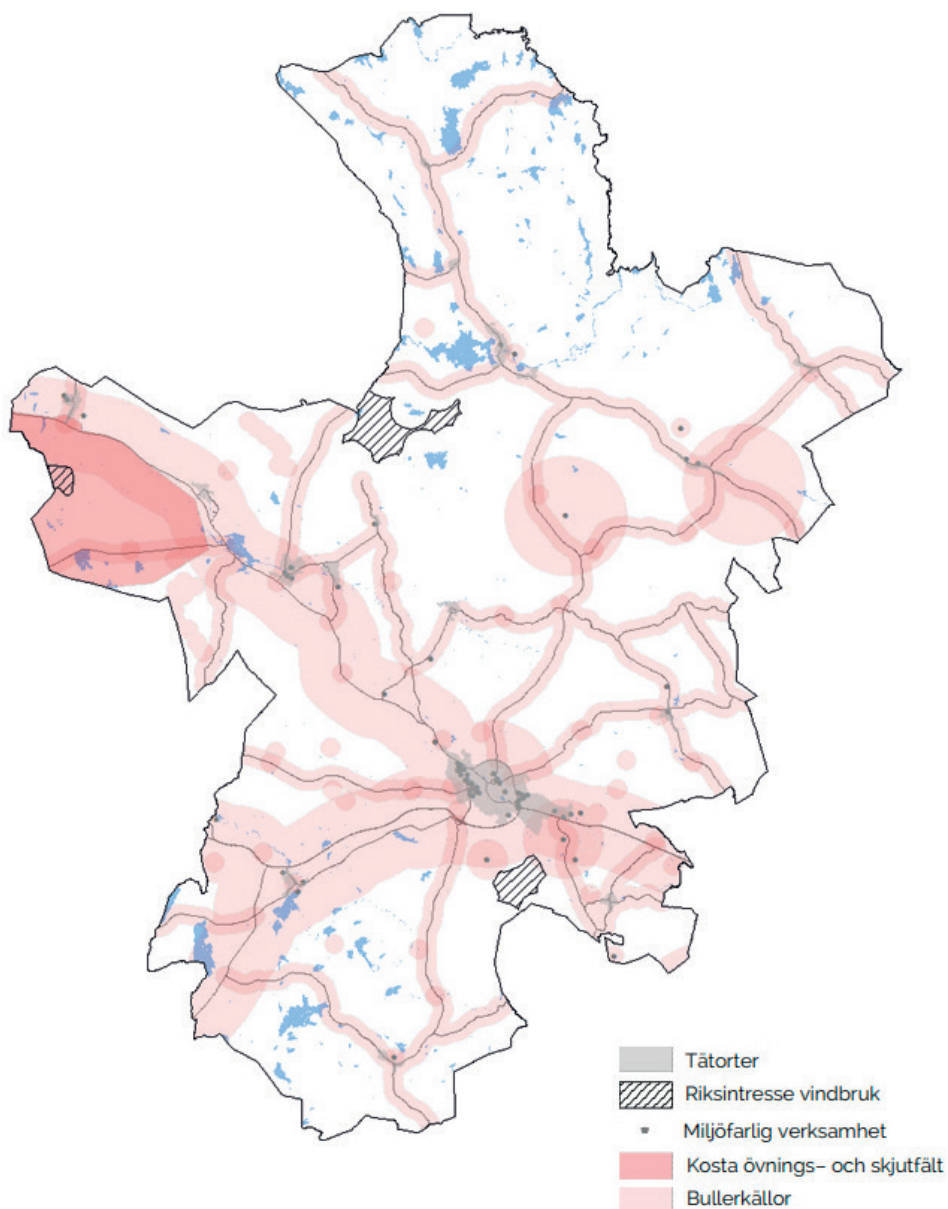
Kartinformation

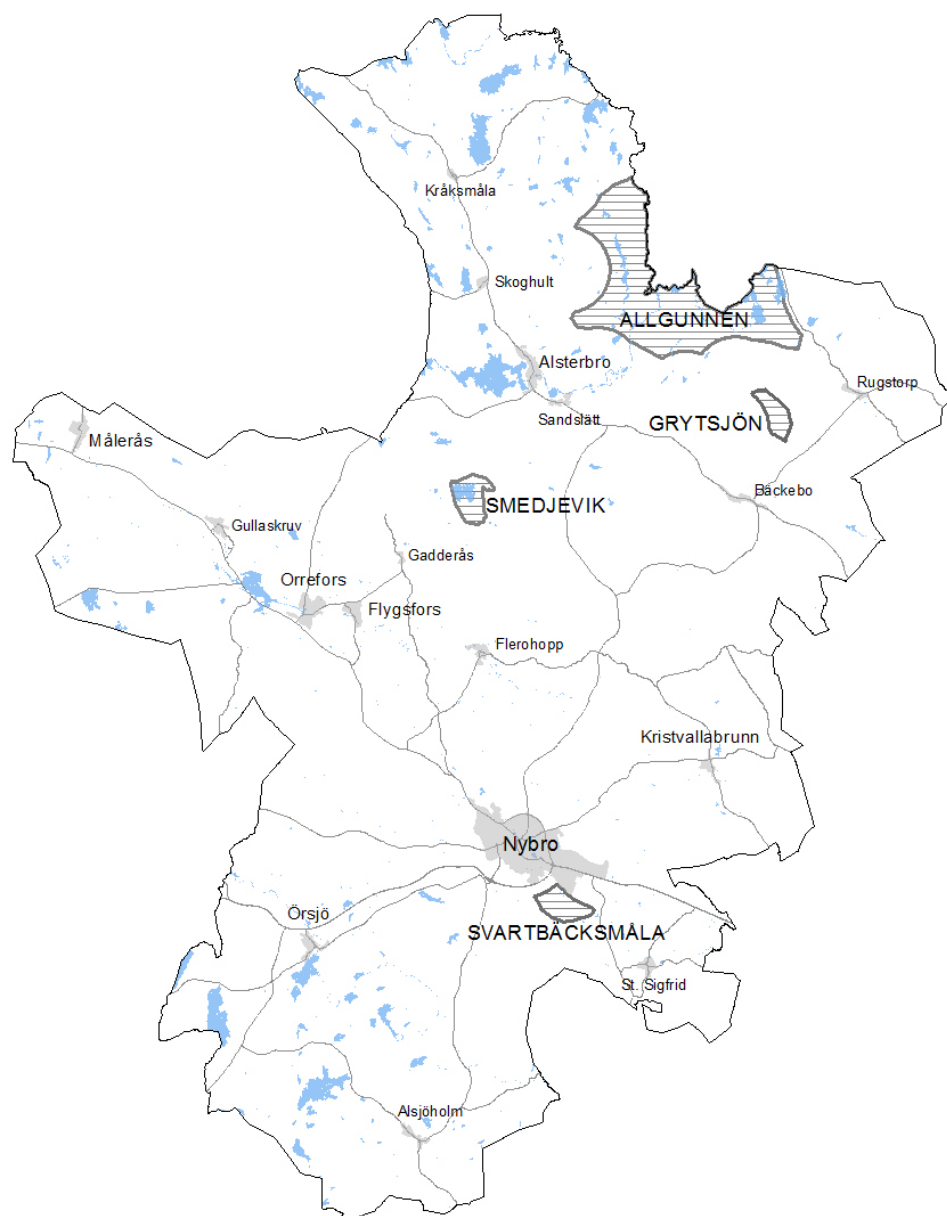
Karta som visar buffertzoner kring kända bullerkällor på övergripande kommunnivå.

Notering:

För att identifiera tysta/ostörda mark- och vattenområden för rekreation och friluftsliv läggs kartskikt med grönstruktur/rekreationsområden till, se beskrivningen under avsnitt Tillvägagångssätt.

Källa: Nybro kommun, Tematiska tillägg till ÖP, 2015





Kartinformation

Kartbild som visar områden som ska värnas som bullerfria områden i Nybro kommun utifrån den bullerutredning med buffertzoner som gjorts.

Källa: Tematiska tillägg till ÖP, 2015.



Kartinformation

Kartbild som exempel på beräkning av ljudutbredning med buffertzoner. De gröna områdena visar vilka områden som kan förväntas vara tysta/ostörda.

Källa: Göteborgs Universitet, Arbets- och miljömedicin.